

Ciências da Terra (UNL)	Lisboa	N.º 3	pp. 197-239 15 figs., 4 pls.	1977
-------------------------	--------	-------	---------------------------------	------

**LE MONUMENT DE "PEDRAS DA GRANJA"
OU DE "PEDRAS ALTAS"
DANS LA "VÁRZEA DE SINTRA"**

**G. ZBYSZEWSKI
O. da VEIGA FERREIRA
M. LEITÃO
C. T. NORTH
J. NORTON**

RESUMO

Palavras-chave: monumento megalítico – sepulturas – campaniforme – Pedras da Granja (Sintra, Portugal).

Os autores descrevem as escavações realizadas no monumento megalítico de “Pedras da Granja” ou “Pedras Altas”, na Várzea de Sintra.

A primeira parte corresponde ao diário das escavações, com descrição da estratigrafia e a localização dos objectos encontrados. A segunda parte é o inventário do material.

Nas conclusões, os autores mostram que o monumento se situa na superfície de um lapiás cujas fendas foram aproveitadas para a colocação dos esteios do monumento e para depositar os mortos.

No decurso das escavações foram observados três níveis arqueológicos:

- nível superior campaniforme
- nível intermédio, contendo também objectos campaniformes
- nível inferior, mais antigo, com restos humanos *in situ*. Corresponde a uma cultura neolítica local influenciada por importações culturais provenientes de outras regiões.

Estes níveis são separados uns dos outros, do lado sul, por camadas de pedras caídas. As ossadas pertencem sobretudo a jovens, homens, mulheres e crianças, existindo também restos de alguns indivíduos idosos.

RÉSUMÉ

Mots-clés: monument mégalithique – enterrements – campaniforme – Pedras da Granja (Sintra, Portugal).

Dans le présent travail, les auteurs décrivent les fouilles réalisées dans le monument mégalithique de “Pedras da Granja” ou de “Pedras Altas” dans la “Várzea de Sintra”.

La première partie correspond au journal des fouilles. Elle décrit la stratigraphie observée et donne la position des objets trouvés.

La deuxième partie donne l'inventaire du matériel recueilli.

Dans les conclusions finales, les auteurs montrent que le monument se dresse à la surface d'un lapiáz calcaire dont les crevasses ont été utilisées pour la mise en place des dalles et pour déposer les morts.

Au cours des fouilles, on a pu observer l'existence de 3 niveaux archéologiques:

- un niveau supérieur campaniforme
- un niveau moyen contenant lui aussi des objets campaniformes
- un niveau inférieur, plus ancien, avec restes humains dont quelques uns *in situ*. Correspond à un fond culturel néolithique local, ayant subi l'influence d'importations culturelles d'autres régions.

Dans la coupe du côté sud, ces niveaux sont séparés les uns des autres par des couches de pierres tombées. Les ossements appartiennent surtout à des jeunes, hommes, femmes et enfants, ainsi qu'à quelques individus âgés.

ABSTRACT

Key words: megalithic monument – burials – Bell Beaker culture – Pedras da Granja (Sintra, Portugal).

In the present work, the authors describe the excavation of the monument of “Pedras da Granja” or “Pedras Altas”, in the Varzea de Sintra.

The first part consists of the diary of the excavations, a description of the stratigraphy encountered and of the position of the finds.

An inventory of all the material found in this monument is given in the second part.

The conclusions show that the monument was built on the surface of a lapiáz whose crevices were used for the insertion of the standing stones, and for the deposition of the dead.

Three archaeological levels were shown to exist:

- upper level: Bell Beaker level
- intermediate level containing some artifacts of the Bell Beaker culture
- lower, older level with human remains more or less *in situ*, belonging to a local Neolithic culture influenced by cultural imports of foreign origin.

The three levels are separated, at the southern edge of the site, by layers of fallen stones. The human remains belong to some old people, but mostly to young men, women and children.

INTRODUCTION

Les deux orthostats qui constituaient le monument de "Pedras da Granja" ou de "Pedras Altas" dans la Varzea de Sintra, étaient déjà connus depuis très longtemps par l'un des signataires du présent travail (O. da V. F.) lorsqu'en 1958, à l'occasion du I^o Congrès National d'Archéologie, qu'il publia dans le travail "Inventário dos monumentos megalíticos dos arredores de Lisboa", deux photographies du monument. En raison du fait qu'il ne s'agissait que de deux orthostats et que le local était d'accès difficile, personne n'eût l'idée d'y faire des fouilles.

De temps en temps nous parlions de ce monument et de la possibilité de trouver quelques objets préhistoriques dans sa galerie d'entrée. Finalement, au début de l'année 1973, il fut décidé que le moment était venu pour y commencer les excavations.

Notre première idée fut de localiser d'abord la galerie d'entrée, dans l'espoir qu'elle pouvait encore être intacte, étant donné que le reste de l'édifice paraissait avoir été détruit. Cependant, les fouilles révélèrent un monument relativement complet, bien que ses dalles aient été brisées un peu au dessous du niveau du terrain, et qui devait avoir possédé une galerie à parois de pierres sans maçonnerie avec dalles horizontales.

Le travail qui d'après notre avis pouvait être réalisé en une ou deux semaines, dura en réalité 25 jours, échelonnés sur plusieurs mois.

ÉTAT DU MONUMENT AU DÉBUT DES FOUILLES

Le monument n'était représenté initialement que par deux dalles inclinées l'une en calcaire au NE et l'autre en grès au SE. Un chemin traversait sa chambre et l'on ne distinguait aucun vestige du couloir qui devait se trouver à l'Est, c'est à dire dans l'intervalle entre les deux dalles ou bien au Sud ou bien à l'Ouest de l'ensemble.

LEVÉS TOPOGRAPHIQUES

Les coordonnées géographiques ont été obtenues au moyen des visées suivantes, reportées sur la carte au 1/50 000:

Église de Terrugem	058° magn.
Chateau de Pena (Sintra)	185° magn.
Moulins de Codeceira	023° magn.

Des photographies du monument ont été faites sous des angles divers et le plan en fut dressé à la planchette, selon notre coutume.

En raison de l'orientation des dalles existantes, de leur position par rapport au chemin, du point où fut dressée la planchette et aussi de la nécessité d'adopter une méthode pratique pour enregistrer les trouvailles au fur et à mesure de l'avancement des travaux, nous avons choisi le système de quadrillage parallèle aux bords longs de la tranchée de reconnaissance de 0,90 X 3,00 m, qui fut parallèle à la dalle du SE et à environ 0,25 m de celle-ci. Ce quadrillage permettait d'augmenter le nombre des lettres et des numéros de référence dans leur ordre naturel, ce qui n'aurait pas été possible avec un plan orienté selon l'axe N-S, avec le Nord vrai au sommet de la feuille de papier.

LES FOUILLES

Elles commencèrent par un nettoyage du terrain et par la marcation des bords de la tranchée, en décapant ensuite la terre sableuse superficielle. Presque aussitôt, un fragment de plaque de schiste décorée fut trouvé en G4/2 à 0,12 m de profondeur. De nombreuses pierres ou dalles aplaties surgirent en D3, E3 et F3, plus nombreuses du côté de la dalle SE. Elles correspondaient aux restes de la fausse coupole détruite. A 0,13 m de profondeur, la couleur de la terre changea brusquement. Un niveau de sable argileux brun-jaunâtre apparut, stérile jusqu'à la cote de 0,33-0,35 m, niveau où des fragments d'os humains et de céramiques commencèrent à apparaître dans la fouille et dans les tamis.

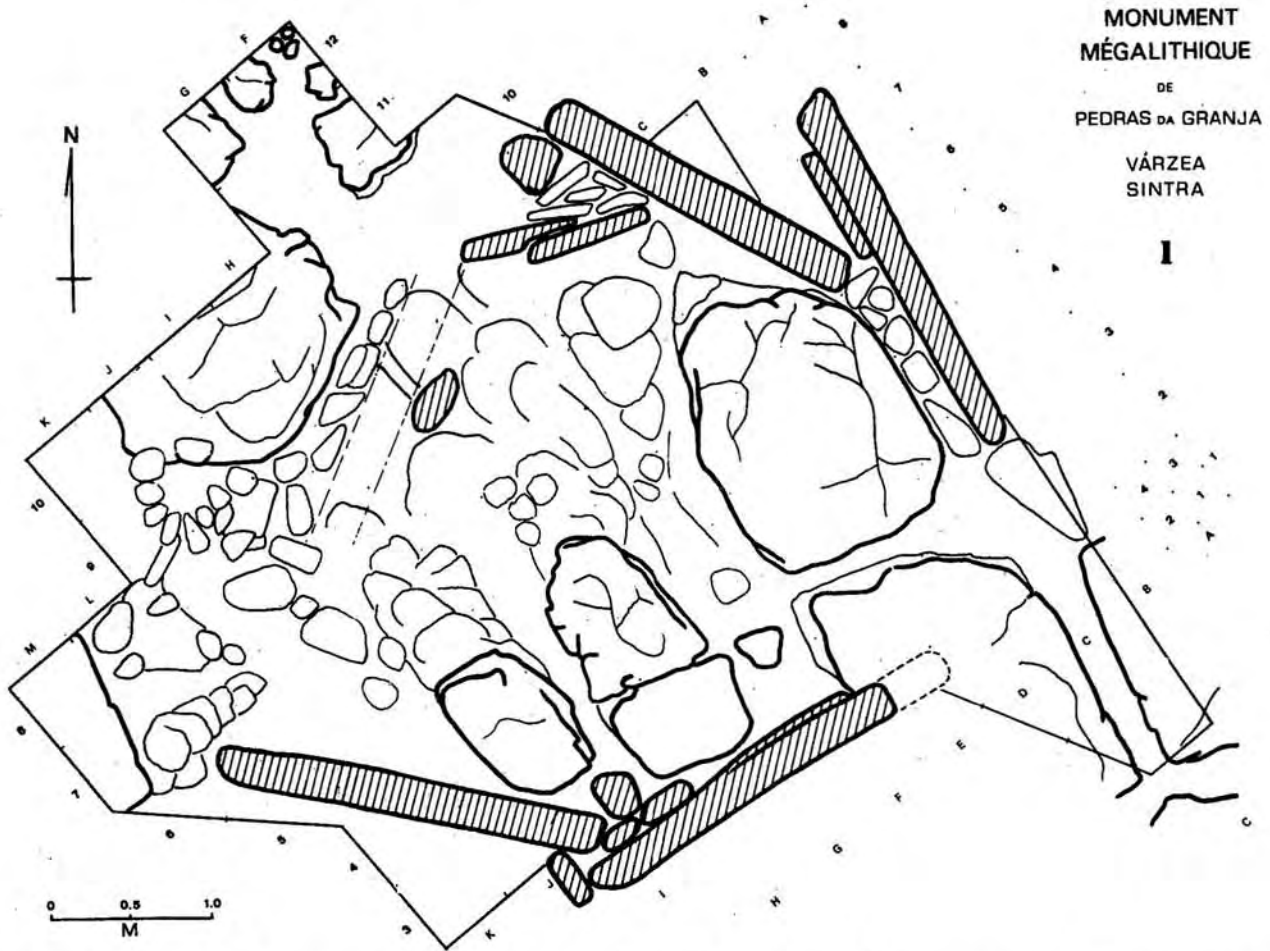


Figure 1 – Emplacement du monument mégalithique de Pedras da Granja, dans le lapiaz du Cénomaniien, altéré par érosion karstique. Quadrillage et limites de la fouille.

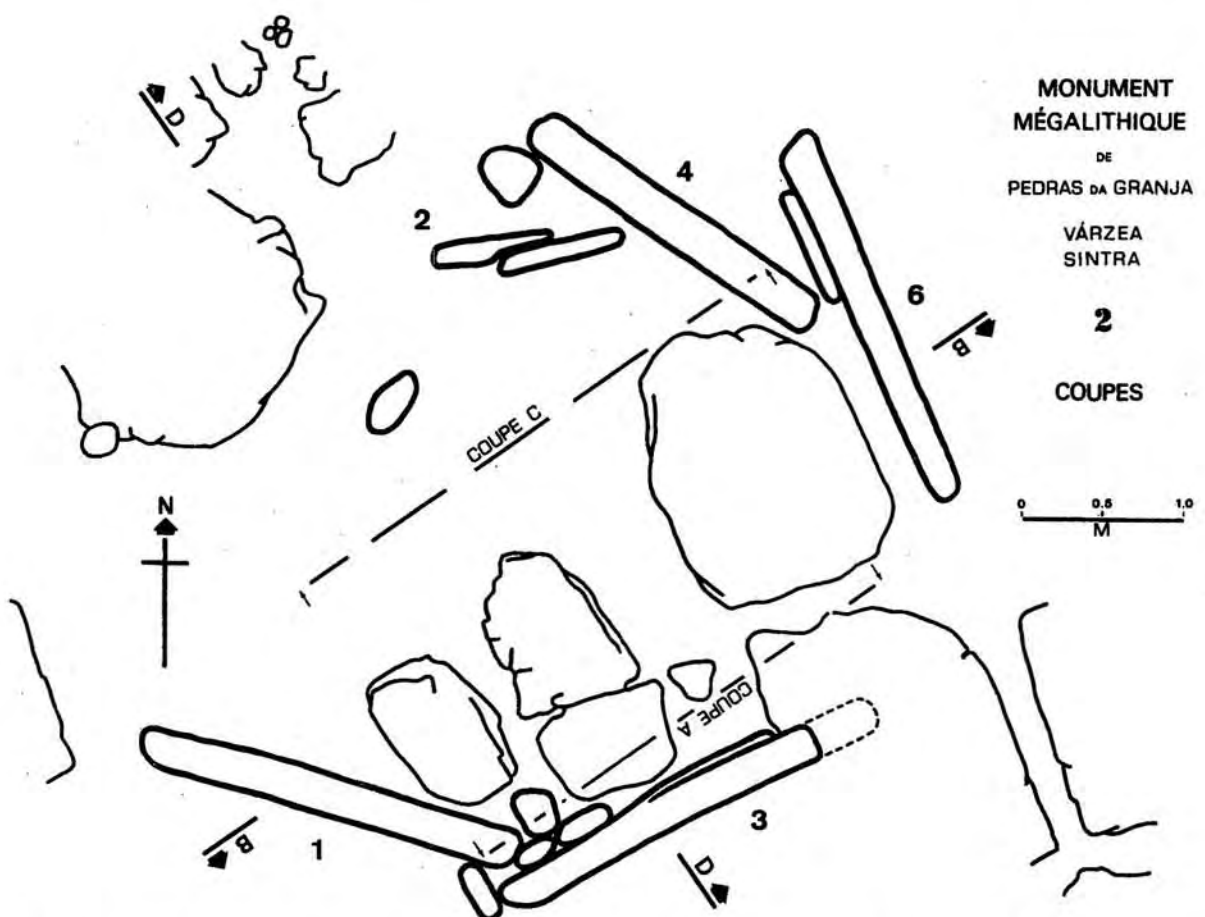


Figure 2 – Schéma montrant l'orientation des coupes stratigraphiques A et C, et des sections transversales B et D, du monument.

Az 145°

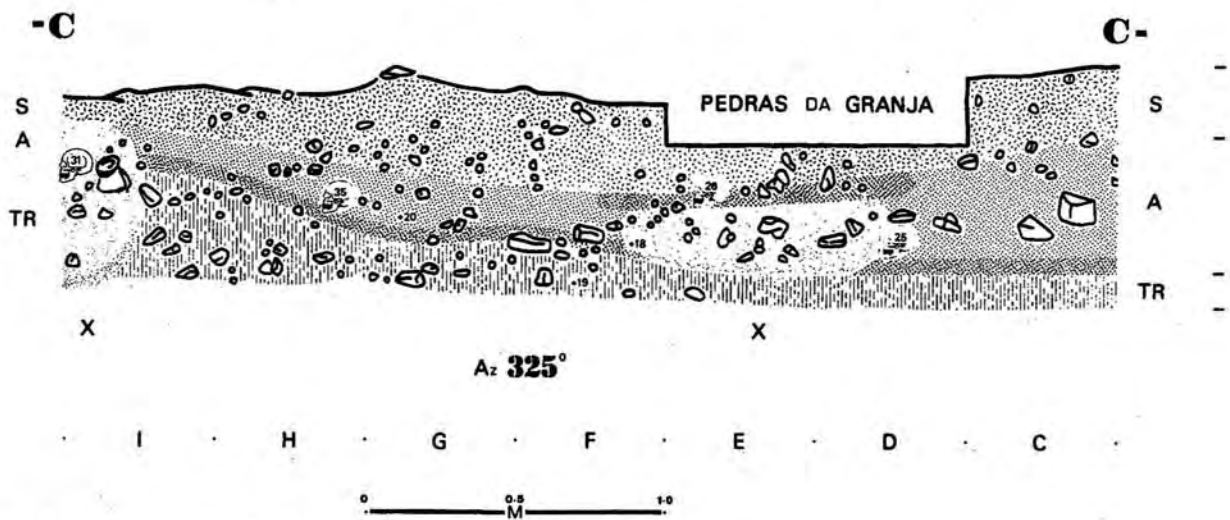
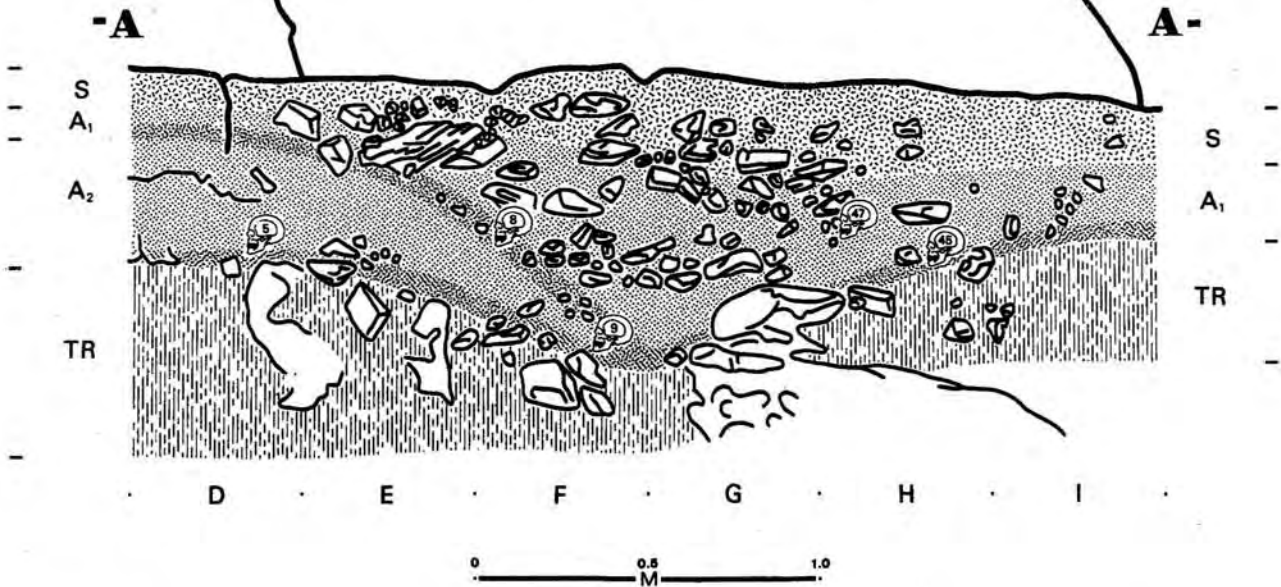


Figure 3 – Les coupes stratigraphiques A et C du monument de Pedras da Granja

Coupe A – Vue du NW Az 145°.

Coupe C – Vue du SE Az 325°.

S – Argile sablonneuse brun-jaunâtre.

A₁ – Argile brune.

A₂ – Argile brune.

T – Terra rossa.

XX – Deux poches représentant des enterrements intrusifs, postérieurs, traversés par la coupe C.

On trouva des restes humains en D3/3 (H-1 à 0,35 m de profondeur) parmi lesquels des fragments de deux vertèbres, une clavicule, quelques os de la main, le bord d'une orbite et aussi une moitié d'épiphyse de métacarpien de boeuf.

En creusant davantage dans le centre de la tranchée, on découvrit des os humains concentrés en F3/3 et en F4/2 (H-2 à 0,38 m de profondeur et H-3 à 0,40 m).

La zone centrale a donné 6 perles de collier discoïdales, recueillies sur le tamis, un fragment de lame de silex en F4/2, un éclat de silex travaillé, en F4-1 et un bouton en os en forme de carapace de tortue, trouvé au cours du tamisage des terres retirées de ce secteur.

Le travail dans la partie NE de la tranchée fut retardé par la découverte de nombreux os, les uns fragmentés et les autres bien conservés, parmi lesquels une partie de temporal droit, l'arc antérieur d'un atlas avec sa facette articulaire sur l'axis, une vertèbre cervicale presque complète, une clavicule droite, les apophyses d'un radius et d'un cubitus, les fragments d'un tibia, un astragale complet et 5 dents très usées.

En avançant vers le NW, on a trouvé dans le même secteur, en D4/3 un éclat de silex travaillé et sous une des plus grandes dalles du bord de la coupe, une lumachelle d'os brisés qui avaient été écrasés par la chute de la couverture du monument (H-4 à 0,55 m de profondeur).

Le deuxième jour, le nettoyage de la surface de la banquette calcaire qui apparut à la cote 0,60 m permit la découverte d'une perle de collier en roche verte en E4/1 ainsi que des restes humains et d'un vase sphérique très fragmenté mais presque complet, sur le bord SE du secteur en D3/2 (H-5 à 0,60 m de profondeur).

La partie SW a donné des restes humains (H-6 à 0,55 m de profondeur), y inclu un grand fragment de crâne en G3/4. Provenant du nettoyage du bord SW de la crevasse en H3/3 un éclat de silex fut trouvé plus tard, au cours du tamisage des terres retirées. Cependant, on vit que la partie centrale de la tranchée était plus profonde que le niveau de calcaire. Dans ce secteur il y avait une crevasse karstique dans laquelle on trouva une pointe de flèche et des ossements: vertèbres, os du pied et de la main, fragments de crânes, dents et une partie de tibia (H-7 à 0,72 m de profondeur).

Le troisième jour il fut décidé que l'on exécuterait un sondage au milieu du bord NW, afin de reconnaître le karst dans son sens longitudinal. Simultanément, on devait nettoyer la face SE de la tranchée, en F3/1-F3/2.

La régularisation de la coupe sur le bord SE nous donna un humérus de boeuf et des fragments de crâne humain en F3/2, une phalange en F3/1 (H-8 à 0,50 m de profondeur) et un galet cassé en G3/1, ainsi que deux dents de boeuf et un petit fragment de schiste, trouvés sur le tamis.

La suite du nettoyage de la crevasse, sur la banquette SW (H3/3), a donné une lame de silex et, en F3/2, auprès du bord vertical de la même banquette, les deux tiers d'une mandibule et les fragments du crâne correspondant (H-9 à 0,88 m de profondeur). En dessous de la branche ascendante de la mandibule, se trouvait un gouge en pierre polie. Une autre lame de silex apparut sur la face SE en F3/1 avec d'autres os appartenant à H-8. Quelques minutes après, le

bord du karst a donné une hache polie en G3/1, une nouvelle lame de silex en F3/2 et une seconde hache polie en G3/3, tous concentrés au même endroit et appartenant évidemment à H-9.

Entre temps, le sondage de la face NW avait commencé et le niveau de 0,30-0,40 m commença bientôt à donner du matériel: un fragment de lame en F5/2, un crâne en F5/3 (H-10 à 0,48 m de profondeur), un autre crâne en F6/1 (H-11 à 0,52 m de profondeur), une matrice à céramique en forme de peigne, un os gravé en F5/3 et une pointe de flèche de forme trapézoïdale en F6/2. Les restes de H-10 se composaient d'os de la main, d'une vertèbre et d'un scaphoïde gauche. Encore plus bas on trouva une lame de silex en F5/2, un perçoir en os poli en F5/2 et une lame en calcédoine, apparue en cours de tamisage. Finalement, le niveau ossifère principal de H-11 fut atteint, avec un des fémurs en position transverse, selon une direction NE-SW en F6/1-F6/2.

Etant donné que le bord SW du karst avait donné la veille un matériel intéressant, on procéda, pendant le *quatrième jour* de travail, au nettoyage soigneux du côté NE. C'est alors qu'en dessous de la banquette, en E3/3, dans une cavité protégée par une saillie de la roche, on trouva deux vases superposés: un entier et la moitié d'un autre, dont le reste disparu en raison de l'humidité, n'avait laissé qu'une bande de couleur brune sur la terre qui l'avait recouvert. Le tamisage des terres du secteur adjacent E3/4 de H-7 a donné des perles de collier discoïdales.

Le nettoyage des os du sondage NW (H-11) a révélé la présence d'une portion d'os iliaque avec environ la moitié de la cavité glénoïde conservée, de la tête de fémur correspondant, de la partie supérieure de cet os avec une portion du col, un fragment d'épiphyse proximale et la diaphyse. Parallèlement à cet ensemble, il y avait des fragments d'un tibia et d'un péroné et en superposition partielle, une diaphyse d'humérus représenté par deux grands fragments avec une partie de sa tête. Les os des pieds ont été trouvés à côté de l'os iliaque, montrant que les jambes étaient repliées sur les cuisses en position accroupie.

Après avoir retiré ces os, on a procédé au sondage qui permit, sur sa face SW, la découverte d'un crâne en G5/3 (H-12 à 0,26-0,30 m de profondeur), d'un second crâne en G5/1 (H-13 à 0,75 m de profondeur) avec un fragment de silex, un petit galet et divers fragments de céramique.

Entre temps, sur un plan plus profond, un fragment de céramique fut trouvé adossé à la face de la banquette SW, en F4/4 ainsi qu'une pointe de flèche, accompagnée d'un éclat de quartzite, sur la banquette NE en D5/1.

Un éclat de silex et une perle de collier en roche verte-foncé ont été trouvés respectivement en F6/1 et F6/2. Le tamisage des terres provenant du même endroit a donné une pointe en silex, un nucleus à lames et des petits fragments de lame en même matière.

Le cinquième jour le chantier prit une forme rectangulaire en raison de l'élargissement de la fouille. La coupe NW fut avancée d'environ 1,00 m. Simultanément on nettoya les limites du karst et le coin H3/3-H4/1 auprès du gradin de terre qui avait été conservé de ce côté au dessus de la banquette.

Trois inhumations ont été observées: la première en E5/2, sur le bord NE du karst (H-14 à 0,90 m de pro-

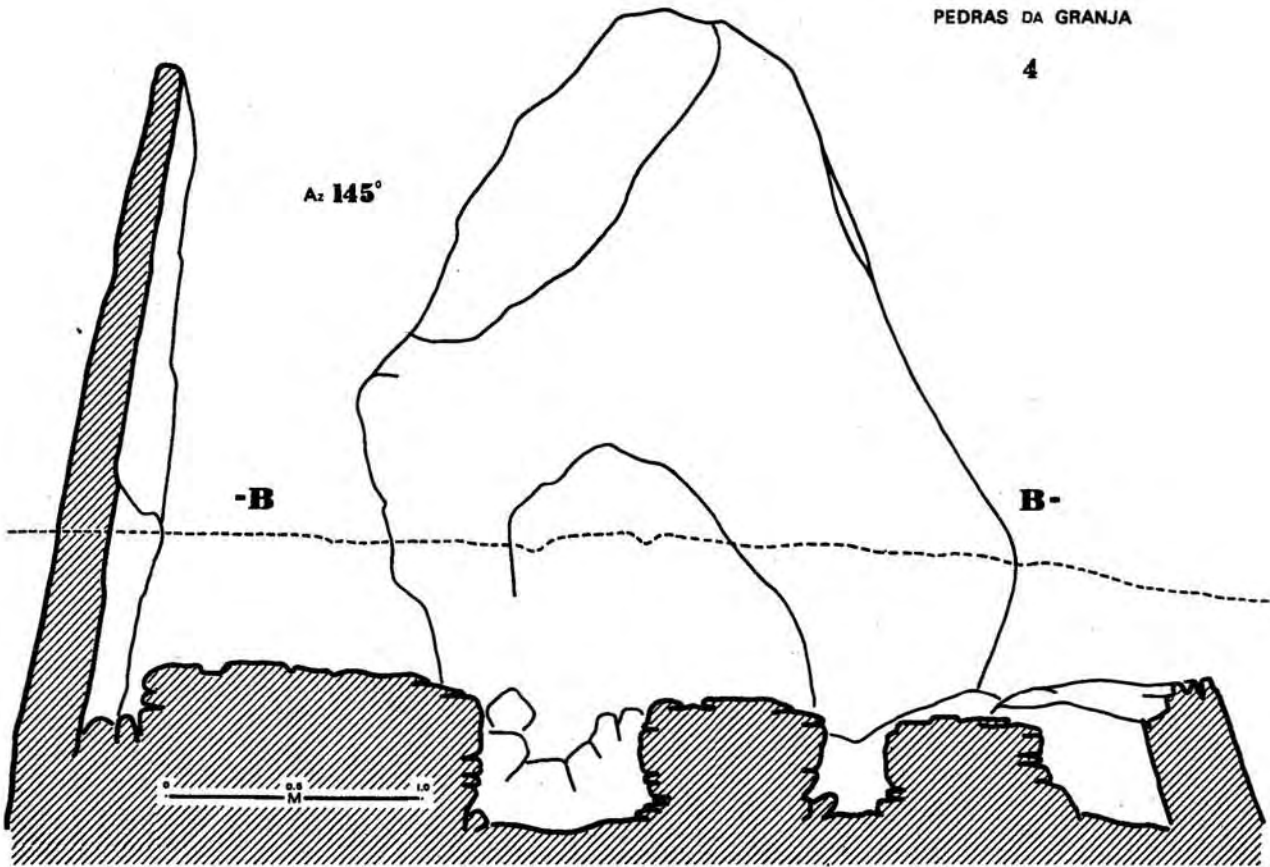


Figure 4 – Section du monument, orientée sensiblement selon la direction SW-NE. Vue du NW Az 145°
Banquettes calcaires et fissures karstiques intercalaires.

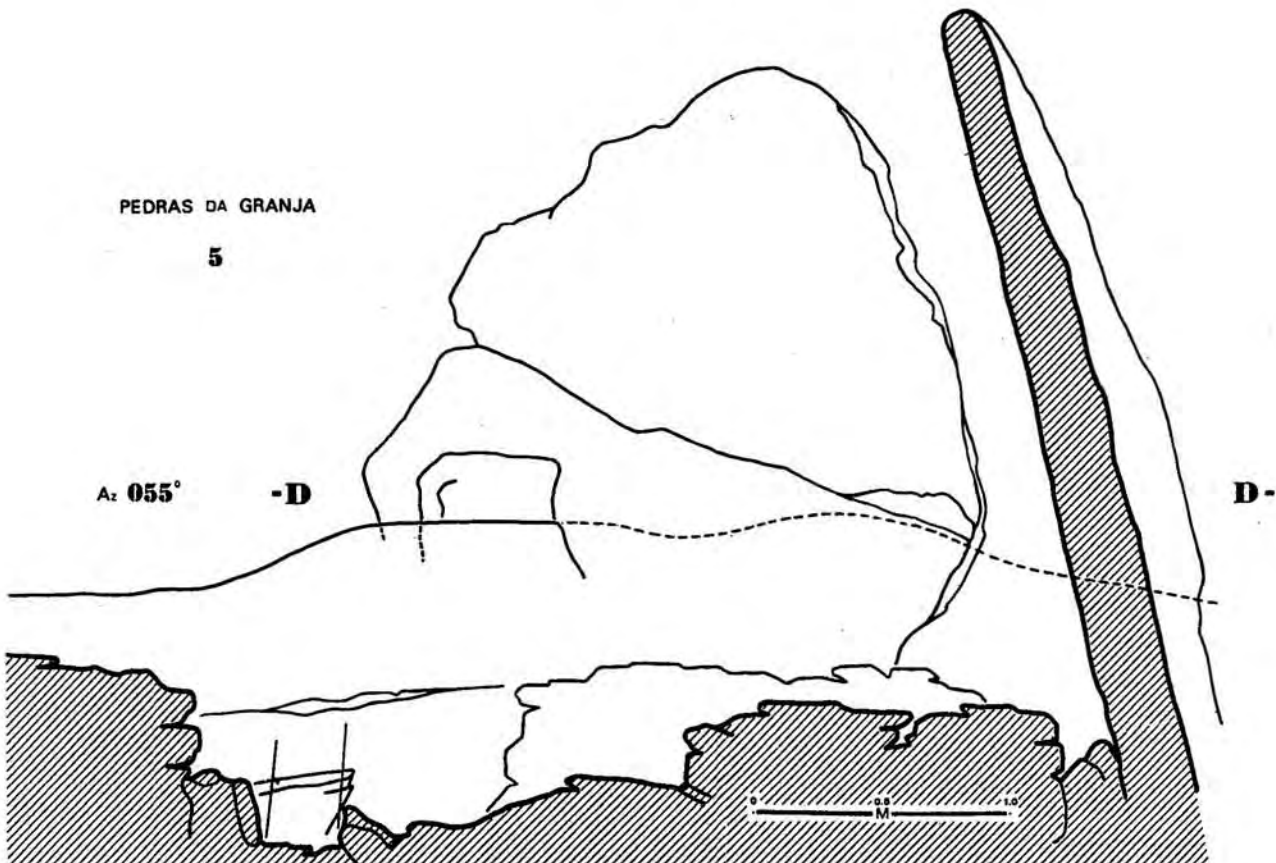


Figure 5 – Section du monument, orientée sensiblement selon la direction NW-SE. Vue du SW Az 055°.
À gauche: fondation de la dalle de chevet disparue.

fondeur), avec une lame de silex, un petit fragment de plaque de schiste et un de céramique; la deuxième sur la banquette SW, en H3/3 (H-15 à 0,30 m de profondeur), avec un grattoir en silex, des fragments de silex et une plaque de schiste, deux petits galets et un fragment de céramique jaune, moderne et la troisième, dans le coin W, en G5/4 (H-16 à 0,30 m de profondeur), avec un fragment de vase campaniforme pointillé et une perle de collier cylindrique.

Au dessus de la banquette NE, on trouva un fragment de vase noir lissé et un bord de vase campaniforme, tous deux en D5/3. Un galet aménagé en grattoir apparut en E5/4.

A mesure que le travail avançait, les pièces apparaissaient peu à peu, tantôt en un point, tantôt en un autre: un nucleus en H3/4 avec un fragment de vase campaniforme, un fragment de vase à fond plat et carène anguleuse en E6/1, ainsi que l'inhumation H-17 à 0,55 m de profondeur en E5/3, en association avec des fragments de lames de silex et de calcédoine, en D5/4.

Un nucleus de quartz hyalin apparut sur la banquette SW et un petit vase sphérique dans le sondage NW, avec H-18 à 0,65 m de profondeur, en F6/1. Sur la banquette NE, en D5/3 on découvrit une belle assiette noire qui devait avoir appartenu à H-4, deux fragments de silex dans le coin W et un galet fracturé, avec H-15, en H4/1.

Le crâne de H-19 à 0,80 m de profondeur en F6/4, au milieu de la coupe NW, avait encore le maxillaire supérieur avec 5 dents, un bon fragment de maxillaire inférieur (fragment de menton) et deux temporaux. Il était accompagné de la tête de la diaphyse et d'une partie de l'extrémité distale d'un humérus, des côtes, des os de la main et du pied, d'un fragment de diaphyse d'un tibia, des extrémités distales d'un radius et du cubitus correspondant et des vertèbres. Avec cette inhumation, on trouva aussi un fragment de plaque de schiste, des os de lapin et de boeuf.

Le sixième jour fut décevant. Il donna beaucoup de travail et rendit peu, malgré le matériel archéologique qui continuait cependant à apparaître.

Une nouvelle inhumation fut découverte (H-20 à 0,60 m de profondeur) en C6/4, avec de petits éclats de silex en G6/3, des fragments de céramiques en H6/1 et un fragment de lame en H3/3. L'élargissement du coin N pour inclure la bande triangulaire adjacente, a donné un fragment de plaque de schiste en C6/3 et l'on y trouva aussi une pointe de flèche et un fragment de lame provenant du tamisage des terres du karst central (G5/3).

Le secteur H-4 a livré encore un petit éclat de silex, une perle de collier cylindrique verte, un fragment de céramique incise, un nucleus de silex, un fragment de vase campaniforme épais et un nucleus à lames en quartz hyalin. Un fragment de poterie à rebord saillant a été trouvé en F6/3.

Le septième jour on fit une tentative pour achever la fouille du secteur déjà exposé, en retirant le gradin au SW et en nettoyant la surface de la banquette du coin N. On vit alors apparaître les objets suivants: un fragment de céramique (I3/3), un fragment de quartzite (C6/3) et dans le secteur H5/4-I5/3-H6/1, une tige d'épingle à chevaux en os poli, un fragment de céramique, un escargot, un fragment

de plaque de schiste, un morceau de vase noir, un perçoir en silex, un fragment de tasse "campaniforme" sphérique et une pointe de flèche.

On trouva H-21 en H6/2, à 0,42 m de profondeur, avec un morceau de silex, une perle discoïdale, un fragment de plaque de schiste gravée et un fragment de vase campaniforme. Il y eût en H5/2 des fragments de céramique, un vase intéressant avec légères cannelures et en dessous de ce dernier, un fragment d'un autre, sphérique.

Entre temps, H-22 surgit à 0,50 m de profondeur en H5/3, avec trois pointes de flèches, toutes provenant de D5/4 et H-23 à 0,48 m de profondeur en I4/1, avec un petit vase noir.

A la fin de la journée, on recueillit par terre, auprès du tamis, un petit élément de faucille de provenance inconnue et un fragment de plaque de grès.

La partie W présentait des problèmes car les objets étaient déplacés. On commença un nouveau sondage de 1,00 m X 1,00 m au N pour suivre le bord du karst, étant donné que le côté W ne permettait pas, pour l'instant, de tirer des conclusions.

Le huitième jour commença par des photographies et par le relevé des coupes SE et NW, suivi par un approfondissement de la fouille au SW du nouveau sondage. Le tamisage des terres de ce dernier secteur a donné un éclat de silex (D8/2), des fragments de silex (D8/2) et de la céramique fragmentée (E8/4 et E8/1), tandis qu'à l'Ouest on trouva des fragments de vase campaniforme (I6/1) et un maxillaire supérieur avec diverses dents, appartenant à H-20.

On trouva aussi des fragments d'un autre vase et d'une plaque de schiste, une lame et un fragment de schiste en H5/1. Diverses perles de collier ont été recueillies sur le tamis (H5/4). Une deuxième lame apparut en H5/4, auprès de plusieurs pierres qui semblaient former une petite séparation entre H5/1-H5/2 et H5/3-H5/4.

Au-dessus de l'extrémité de ce mur apparut H-24 en H5/3, à 0,68 m de profondeur, avec de la céramique.

Peu à peu, on retira des pierres et des os mélangés avec de la céramique qui semblait moderne, ce qui renforçait notre impression qu'il y avait des objets possiblement déplacés par un enterrement intrusif, de H-24.

Parmi les autres objets qui sortirent de ce secteur, il y avait un galet et un fragment de vase campaniforme. Une grande crevasse karstique commença à se dessiner sur le bord SW de la fouille, livrant une lame en H4/2. A la fin de la journée, il ne manquait plus que 25 cm pour atteindre le niveau minimum du karst principal.

Dans le sondage N, on ne découvrit plus, ce jour là que des fragments de silex et de céramique.

L'ouverture d'un gradin dans le coin E de ce sondage a montré la présence de H-25 adossé à la banquette, en D6/4, avec beaucoup d'ossements écrasés par les dalles tombées, qui couvraient encore ce coin, en association avec un nucleus à lames en quartz hyalin, une perle de collier discoïdale, un fragment de vase campaniforme et divers fragments de céramiques.

Le neuvième jour fut court. On ne travailla que pendant l'après midi. On nettoya le côté SW, en approfondissant la fouille dans les fissures du nouveau karst, jusqu'à 1,10 m

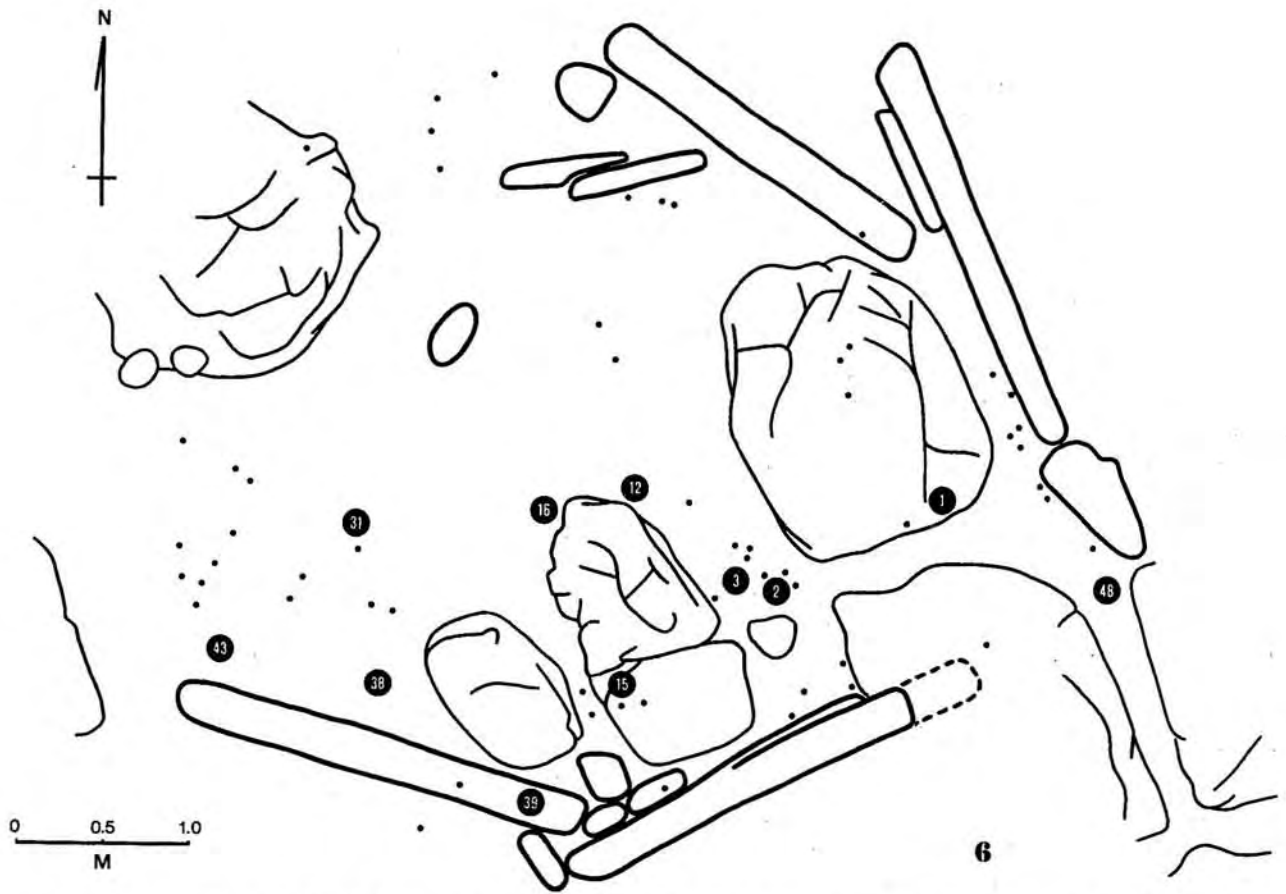


Figure 6 – Le niveau supérieur de la fouille, montrant la disposition des restes humains et des objets trouvés immédiatement au-dessous de la surface du terrain.

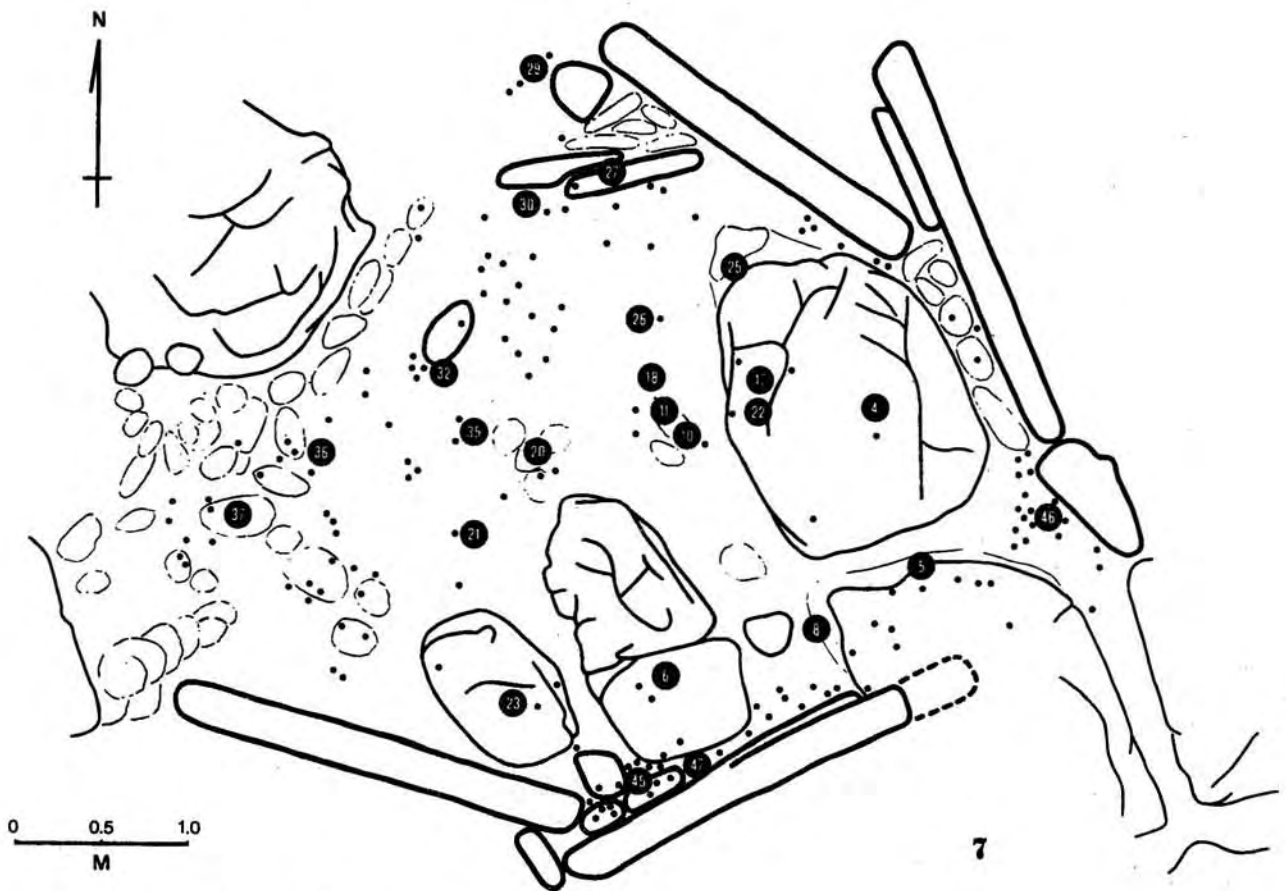


Figure 7 – Niveau moyen. Dépôts et enterréments intermédiaires.

pour ne trouver en H4/2 qu'une petite pointe de flèche pédonculée et parfaite, ainsi que 11 perles de collier discoïdales, quelques unes trouvées sur le karst, pendant l'extraction des terres et les autres recueillies sur le tamis.

Le dixième jour, avec la continuation des fouilles, du sondage N et de son prolongement vers le NE, le long du bord de la banquette, on parvint à la base d'une grande dalle fracturée, auprès de laquelle on trouva en C7/2 et à une profondeur de 0,60 m, des fragments de vases, d'ocre et d'ossements. Il existait en D7/3 une grande quantité d'éclats de calcaire avec arêtes vives, provenant de la fracture de la dalle entre lesquels la terre n'avait pas encore complètement pénétré. La dalle terminale s'adossait contre une pierre ovoïde en position verticale apparemment coincée dans le terrain pour lui servir d'appui.

En E7/2 on trouva, à 0,55 m de profondeur, un poignard de silex et un fragment de vase rougeâtre décoré. Un fragment de silex apparut accidentellement en F7/1 presque en surface et en dehors de la zone qui était fouillée. Sur le bord de la coupe, H-26 présentait un maxillaire supérieur saillant, avec dents, associé avec des côtes et des os longs. L'ensemble était comprimé par le poids des dalles qui le recouvraient.

Pour photographier cette inhumation de façon convenable, on ouvrit un petit rectangle en F7 qui nous conduisit au fond, en dessus de la terra rossa de base, à la découverte d'un petit vase en forme de calotte sphérique, presque identique à celui trouvé le quatrième jour en dessous de la banquette et lui aussi intact. Ce second vase se trouvait en position retournée.

En élargissant la zone fouillée vers le NW, on trouva un grand éclat moustérien en E8/2, un vase à paroi épaisse en E8/1 et H-27 à 0,60 m de profondeur, mais de l'autre côté d'une pierre bien implantée en E8/3.

En D8/2 on découvrit deux files de dents complètement isolées, en position normale, sans vestiges d'ossements qui les auraient accompagnés.

Le plan des fouilles établi pour *le onzième jour* fut de continuer les investigations dans les coins NE et N, afin de vérifier la présence possible de la dalle suivante et pour élargir la zone des travaux autour du carré F7-F8-G8-G7. Ce dernier serait laissé intact pour permettre l'avancement des travaux sur les bords du monument afin de définir ses limites le plus rapidement possible.

La pierre trouvée en D8-E8 s'est révélée comme étant rectangulaire et placée intentionnellement en position verticale avec d'autres pierres plus petites coincées entre elle et le coin ovoïde encastré au bout de la dalle brisée. La base large de ce coin se prolongeait en direction d'un monceau de dalles partiellement imbriquées et apparemment tombées d'un niveau supérieur. Entre ces dalles et le carré témoin, on trouva: un petit galet en F9/4 et en E9 des éclats de silex, des fragments de céramique et une coquille. D'autres fragments de céramique furent retirés de F10/2 et G9.

Diverses dents et fragments de crânes marquèrent la présence de H-28 à 0,65 m de profondeur en D7/3, possiblement en rapport avec les dents trouvées en D8/2 au cours du dixième jour de fouilles et avec deux magnifiques lames de silex qui apparurent en E8/1 et D7/4. Des ossements (H-29, à 0,50 m de profondeur) furent trouvés en E9/3 avec des fragments d'un vase à côté en E10/1, ainsi

qu'un autre vase partiel en F8/3, à côté de H-30, à 0,60 m de profondeur, dans le coin même du massif que l'on avait laissé intact et autour duquel on travaillait.

On délimita une banquette de calcaire dans le coin NW et l'alignement de la coupe en I7/2 a donné alors H-31, à 0,38 m de profondeur, avec un fragment de silex, un morceau de vase campaniforme épais.

Le douzième jour, on attaqua d'abord l'amoncellement de dalles du coin N et ensuite l'espace à l'Ouest du bloc témoin, afin d'établir la liaison avec le secteur H6-16 déjà fouillé.

À côté de I7/2, on recueillit encore de la céramique et dans le coin adjacent à H-30, deux perles de collier discoïdales (tamis). Au milieu du côté SW du bloc central, on trouva: un fragment de quartzite et un autre de céramique ainsi qu'une inhumation (H-32 à 0,40 m de profondeur en H8/1).

Dans le coin N, en retirant les dalles, on s'aperçut qu'elles couvraient des inhumations en E10/4 (H-33 à 0,74 m de profondeur) et en F9/3 (H-34 à 0,70 m de profondeur).

En E10/2 et dans le même niveau que ces dernières, il y avait un galet roulé, ainsi que d'autres en G9/3 et en G10/4. On ne trouva plus rien dans ce secteur jusqu'au niveau de la terra rossa, exception faite d'une plaquette "tabulaire" de silex auprès de H-30, en F9/2.

Le secteur H7-I7-I8-H8 continua à donner beaucoup d'objets, surtout sur les bords: céramique, un éclat de silex, une pointe de flèche, etc. Cet ensemble, suggérait la présence d'une inhumation à laquelle nous avons donné la désignation provisoire de H-36. A mi-distance entre H-31 et l'angle du bloc témoin, surgirent des céramiques et des silex et à côté de ce dernier, une inhumation H-35 à 0,55 m de profondeur avec un fragment de silex et un autre de lame en même matière. Les autres objets trouvés auprès de H-32 sont deux lames de silex et des fragments de céramique. Le nettoyage du centre de ce secteur a donné en plus de très nombreux fragments de dalles, de la céramique, un perçoir et des fragments de divers vases brisés.

Le treizième jour on atteignit les carrés J7 et J8, sur le bord W. Le travail réalisé seulement par deux personnes fut difficile car la terre était dure et compacte. Presqu'en surface on trouva des fragments de silex et des cailloux roulés. En J8/3 on recueillit seulement un fragment de céramique et à la limite entre J8/2 et J7/4 on découvrit H-37 à 0,50 m de profondeur. Ses restes semblaient se prolonger vers K8/1 et K8/3. Finalement une dent de boeuf fut reconnue au cours du tamisage des terres provenant du secteur J8/4.

Le secteur J7 donna un morceau de vase campaniforme, un fragment de silex provenant du tamisage des terres de J7/4, un bord de vase, également campaniforme, et des fragments de silex et de quartz venant de J7/3.

Le quatorzième jour on avança en direction sud dans les carrés J6 et J5, recueillant d'entrée, un bord de vase gris, un fragment de lame de silex et deux fragments de vases. On trouva également une dent de cerf en J6/4, un galet roulé en J5/3, un petit grattoir de silex en J6/2 et des vestiges d'ocre rouge en I5/2.

Le milieu du secteur J5-J6-J7-J8 a continué à donner plus de matériel que ses bords: un galet roulé, un éclat de silex, un bord de vase campaniforme, une dent, un autre éclat de silex, un fragment de plaque de schiste et une lame de silex, tous trouvés en J6, à des profondeurs diverses.

Un fragment d'os long, un fragment de silex à pointe burinante, un autre silex paraissant travaillé et un os en pointe effilée surgirent en J5, autour de H-38 dont les restes sont apparus en surface à 0,25 m de profondeur. Le tamisage des terres tirées de J5/4 donna une perle de collier discoïdale.

Le quinzième jour, afin de reconnaître la limite W de la chambre, on avança le front de la fouille dans cette direction en l'étendant au secteur K5-K6-K7-K8. On commença par le coin N, mais en travaillant simultanément dans le grand carré J3-K3-J4-K4 auprès de l'extrémité de la dalle S.

Le matériel recueilli comprenait des fragments de divers vases un morceau de silex, une pointe de flèche et un fragment de vase campaniforme épais, aussi bien que les restes de H-40 en K6/3 à 0,75 m de profondeur. Autour de ce dernier il y avait beaucoup de morceaux de céramique à la cote 0,75-0,80 m.

Le carré K8 a donné aussi de la céramique, des fragments de silex et un galet roulé. En K6/3, en dessous de H-40, apparurent les os de H-41 à 0,85 m de profondeur, avec de la céramique campaniforme et de la céramique lisse. Le nettoyage du coin S a révélé la présence d'un orthostat brisé et auprès de lui celle de H-42.

Pendant, le tamisage des terres retirées de la zone de H-40 et H-41 a donné des fragments de silex, de céramique, ainsi que 5 perles de collier discoïdales.

Le seizième jour, la possibilité de trouver une galerie au SW, ayant été mise de côté, par suite de la découverte de l'orthostat brisé on rechercha au NW. Simultanément on nettoya toute la partie adjacente à l'orthostat afin de localiser son extrémité.

En K7 se trouvait une zone avec beaucoup de pierres qui semblaient être un remplissage. On recueillit en K7/2 une dent et en K7/4 une pointe de flèche, des escargots de deux espèces différentes (*Helix nemoralis* et *H. lactea*), un fragment de pierre qui semblait avoir été poli artificiellement et un fragment de silex. Peu après, on trouva en K8/4 un maxillaire inférieur et des dents humaines, possiblement de H-37 et d'autres restes humains (H-42) en K7/3 ainsi qu'un fragment de silex recueilli sur le tamis et provenant des terres retirées de L6/1.

Une hache polie fut trouvée à la surface de la fracture de l'orthostat en K6/2 et une lame de silex trouvée presque au même endroit, montrant toutes les deux que le secteur avait été remué. Des os humains apparurent au bout de l'orthostat, déjà en dehors de la chambre. Nous les indiquons par H-43.

Le dix-septième jour on continua à approfondir la zone située à la base de l'orthostat, en n'y trouvant que peu de matériel en dehors de nouveaux ossements de H-42. Ce sont des fragments de céramique en J5/2, une lame de silex

en J5/1 avec des ossements que nous avons appelé H-44, 4 perles de collier discoïdales et un fragment de silex recueilli dans le tamis et provenant de J5/1.

Le dix-huitième jour, une inspection des travaux de la veille et du chantier en général nous a donné une perle de collier discoïdale en surface, entre les deux orthostats intacts, au SE.

Du point de vue de la localisation possible de la galerie, tout le bord W du monument étant mis de côté, on décida de faire un sondage du côté N, en commençant aussi le nettoyage de l'angle entre l'orthostat S et l'extrémité S de l'orthostat brisé au SW. Dans le nouveau sondage on trouva seulement un fragment de charbon, trois morceaux de céramique grossière et un autre de silex avec indices de feu. On revint alors à la dernière hypothèse qui du reste avait été choisie initialement, mais qui fut mise de côté en raison de la présence du lapiaz superficiel dans le coin SE et de la largeur réduite de la crevasse en D2-E3.

En suivant cette crevasse en direction de l'intervalle entre les orthostats, on trouva les restes de H-46 mélangés avec un tas de pierres, une pointe de flèche, une lame de silex, des fragments de céramique trois autres lames, deux pointes de flèches dont une en miniature, qui sortit du tamis, encore un éclat de silex, un grattoir caréné, un galet, un os de chèvre, une mandibule et des ossements de rongeur.

L'autre coin, H2-I2, avait donné entre temps, H-45 avec trois pointes de flèche et une lame de silex, quelques petits galets, des fragments de céramique, des os et des dents d'animaux, encore des galets, des coquilles et des perles de collier discoïdales.

Le dix-neuvième jour commença par l'apparition d'un beau nucleus à lames en cristal de roche, trouvé presque en surface en C2/3, où l'on procédait à la désobstruction de l'entrée. A son tour, la céramique apparut dans le secteur adjacent C3/3 que l'on nettoyait le long de l'orthostat SE. Un éclat de silex fut trouvé en B4/4.

Le travail se poursuivait simultanément en H2/I2, autour de H-45 pour atteindre la banquette du lapiaz et les trouvailles étaient faites dans les trois secteurs suivants: en C2-D2, de la céramique, un fragment de silex, une lame de silex, un fragment de plaque de schiste, un galet et diverses dents d'animaux; en C3-4, des fragments de céramique campaniforme et lisse, un fragment de lame, un bord de vase adossé à l'orthostat en C3/3 avec une perle de collier discoïdale; en H2-I2 quatre lames de silex, de la céramique, un fragment d'épingle en os et une perle discoïdale, un nucleus sur calotte de galet et une perle en jais. Toujours en H2/4 surgirent plus tard une lame de silex, un nucleus de quartz et un fragment de lame.

Les grandes découvertes du jour, furent incontestablement: en C3/1 une perle en roche verte, énorme, associée avec un fossile crétacé et un grand bloc de grès colorant, ainsi qu'une idole plano-convexe non ornée, trouvée au centre de la crevasse karstique existant en D2/3 à 1,15 m de profondeur, vérifiant de cette façon l'hypothèse d'une entrée SE du monument et attribuant le niveau inférieur de ce dernier à "l'horizon d'importation". La crevasse soigneusement nettoyée ne donna pas plus que les deux vases du quatrième jour et l'idole qui venait d'apparaître.

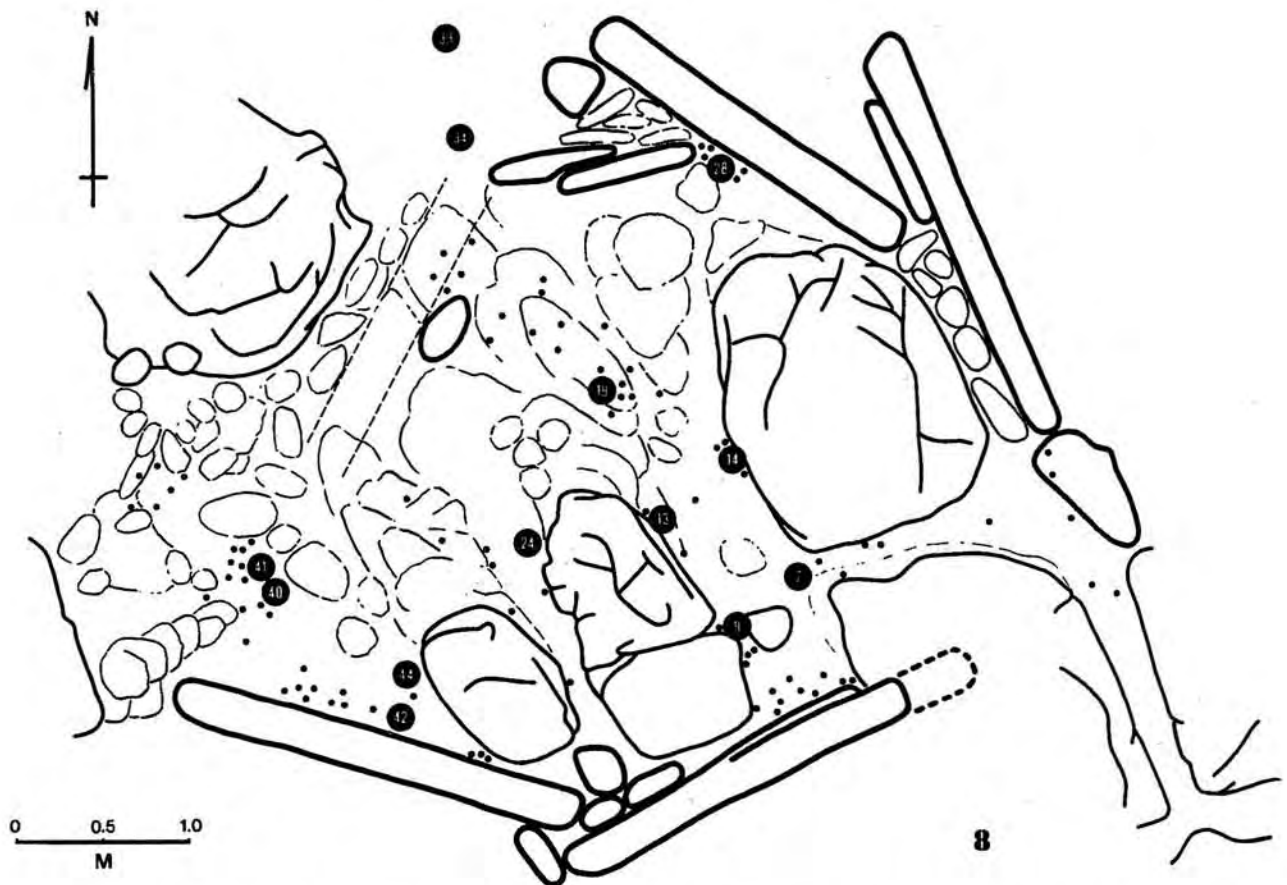


Figure 8 – Les dépôts les plus anciennes, faites dans les fissures karstiques entre les banquettes du calcaire du Cénomaniens

Le fragment de céramique isolé trouvé à 1,15 m de profondeur en E3/3, provenait certainement du secteur adjacent de H-7 ou de H-8.

En C6/1 et C6/4 on trouva une lame de silex et une pointe de flèche.

A la fin de ce jour, on resta avec l'impression qu'il y avait encore un squelette (H-47) dans le coin H2/1.

Le vingtième jour, le nettoyage de l'espace entre l'orthostat cassé du SW et le lapiaz adjacent a donné une pointe de flèche et deux perles de collier discoïdales en révélant aussi l'existence d'une communication avec le secteur I2 d'où vinrent encore des perles de collier et des fragments d'os humains. De la même crevasse on a extrait plus tard un fragment de silex et un nucleus en quartz.

On commença à démanteler l'accumulation de pierres et de terres qui se trouvaient au dessus de la banquette en F2-E2-D2 et à nettoyer les zones D1 et C1, déjà en dehors de l'entrée de la crypte, ainsi que la base de l'orthostat du NE.

F2/3 a donné un fragment de vase campaniforme épais, une lame, des fragments de silex et de la céramique lisse. De F2/4 vint un os et une pointe de flèche.

En E2/4, on trouva un éclat travaillé et un fragment de silex, et en E2/1 un autre éclat travaillé. Deux autres éclats de silex et un galet surgirant en E2/3.

D2/2 a donné de la céramique, un galet cassé, une lame et un fragment d'une autre et encore une pointe de flèche. Un morceau de vase apparut en D2/1.

Dans la galerie, on trouva une hache polie brisée, mais complète et un galet taillé.

Le coin auprès du reste de l'orthostat brisé NE, en D8/1, fut désobstrué et approfondi. On y trouva un fragment de silex, une lame de silex, un fragment d'herminette, un galet et une autre lame.

Cependant, G2/3 a donné un éclat et deux pointes de flèche et G2/4 un nucleus de quartz.

Le vingt-et-unième jour le travail fut dur et lent en raison de la sécheresse et de la dureté du terrain. On avança la coupe dans les secteurs E2-F2-G2, qui étaient restés à 15 cm de l'orthostat S, jusqu'à la roche en place en rabaisant le niveau jusqu'à - 1,00 m de profondeur.

On commença aussi à approfondir la fouille des crevasses du karst en dessous de la galerie.

En G2, presque propre, on trouva seulement une perle discoïdale et un morceau de céramique épaisse. F2 donna une perle de roche verte, des fragments de silex et d'autres de céramique. En E2 on trouva une plaque de schiste intacte, une lame de silex et un fragment d'une autre, une pointe de flèche et un morceau de céramique.

La cavité où avait été déposé H-46 (C2) a donné une herminette complète en deux fragments et un morceau de vase noir. De son côté la crevasse en C1/4, qui se prolongeait vers le S, livra une pointe de flèche, une hache polie, un microlithe et un fragment de silex. Quatre perles de collier discoïdales ont été trouvées auprès de H-8 et deux dans le secteur de H-47.

Le vingt-deuxième jour fut consacré à l'achèvement du nettoyage dans le fond des secteurs F2/4-G2/3. Il avait plu et l'argile était mouillée et collante. Mais on la retirait bien

en la grattant avec une pointe, en évitant ainsi d'abimer les objets qui pouvaient apparaître.

Après une pointe de flèche et des fragments de vases rouges et noirs, apparut à 1,00 m, un petit vase hémisphérique entier retourné comme celui qui fut trouvé le 10^{ème} jour en F7. Il ne restait plus ainsi, pour achever la fouille, que d'achever le nettoyage de C1 et de retirer le bloc conservé en F7-G7-F8-G8.

Ce jour là, toute la périphérie de la chambre se trouvant découverte et les détails de sa structure mis en évidence, on fit un nouveau levé très soigneux, pour établir le plan définitif du monument.

Le vingt-troisième jour, pendant toute la matinée, on tamisa les terres retirées des secteurs H5, H-8 et H45/39 le jour antérieur. On acheva simultanément le nettoyage du fond de la crevasse karstique de la galerie jusqu'à 1,50 m de l'entrée de la crypte.

Le tamisage des terres provenant de H-8 donna 5 perles de collier discoïdales, un fragment de céramique et un autre de silex. Celui de H-48 a donné une perle plus grande.

On attaqua ensuite le bloc F7-G7-F8-G8 qui fut divisé en quatre. En F7/4 on trouva les fragments d'un vase noir et d'un autre épais, ainsi qu'une pointe de flèche; en F7/3 des fragments de céramiques, une lame et un fragment de silex; en G7/4, un fragment de silex; en F8/1 un galet taillé et un morceau de poterie; en F8/3 une lame brisée; en F8/2 un morceau de céramique; en G8/1 un éclat de quartzite, un galet roulé et deux os qui semblaient polis, finalement en G8/2 et en G8/3 deux fragments de silex.

Le vingt-quatrième jour on procéda à la fouille de la partie restante, dont le matériel appartenait à trois enterrements:

H-19 – Perles de collier discoïdales en F7/1; fragments d'un vase noir en F7/2; deux bords de vases et d'autres fragments en F7/4.

H-30 – En F8/4, céramique noire et en F8/2, en plus de deux morceaux de poterie noire, un fragment de silex et un microlithe.

H-32 – En G7/2, céramique lisse, un fragment de vase campaniforme; en G7/4 un nucleus en quartz avec des fragments de vase noir et un autre plus fin; en G7/4, à 0,80 m de profondeur, des fragments de céramique et un galet; à la même profondeur en G7/3, des fragments de lames et un éclat de silex et un galet de quartz brisé et finalement en G8/4 une lame de silex.

Le vingt-cinquième jour, pour achever les fouilles du monument mégalithique de Pedras da Granja, on procéda au nettoyage de toute la terre meuble qui restait encore dans le coin N, ce qui permit de trouver une couche de débris calcaires formant un faisceau allongé dont l'orientation était sensiblement parallèle à celle de la banquette du NW. On avait vérifié auparavant, la présence de débris identiques en H7/4, H8/1 et H8/2 et encore d'autres à la base des orthostats du N et du S, dans les secteurs H-28 et H-42.

En mettant à jour cette nouvelle zone de débris, on découvrit une pierre de soutènement bien implantée

en G8/2, deux autres pierres prolongeant la file déjà découverte le long du lapiaz en I8, H8 et H9 et au milieu à 1,34 m de profondeur, la face supérieure plane d'un autre bloc de lapiaz avec deux crevasses karstiques transversales, correspondant à la position de base de la dalle de chevet disparue, laquelle était soutenue du côté intérieur par le coin en G8/2 et du côté externe par les autres pierres alignées le long de la banquette du NW.

Pendant ce travail, on découvrit des fragments de céramique, de silex et d'une autre pierre étrangère au local, une pointe de flèche, un fragment de lame de silex, un galet roulé et le bord d'un vase.

Le nettoyage du fond fut prolongé vers l'Ouest sans rencontrer d'autres éléments significatifs.

Les travaux furent achevés par le nettoyage du chantier et de son voisinage, en recouvrant avec les terres tamisées les deux amoncellements de pierres retirées du monument fouillé.

INVENTAIRE DU MATÉRIEL

A – Industrie de la pierre taillée

a) Outils sur galets

– Un galet tronqué, en quartzite.

Dimensions: 62 X 59 X 28 mm.

Loc.: G9/3. Invent. N° 161.

– Un galet tronqué, en quartzite.

Dimensions: 38 X 32 X 22 mm.

Loc.: F8/1. Invent. N° 422.

– Une moitié de galet de quartzite brun rougeâtre, à bulbe de percussion et plan de séparation, retouchée en grattoir-rabot.

Dimensions: 53,5 X 38,5 X 29 mm.

Loc.: E5/4. Invent. N° 55.

b) Outils sur nucleus, nucleus, fragments de nucleus

– Un grattoir rabot épais de type aurignacien.

Dimensions: 28 X 22 X 11 mm.

Loc.: H3/3. Invent. N° 51.

– Un grattoir caréné, en silex brun patiné en blanc, type aurignacien.

Dimensions: 42,5 X 17 X 18 mm.

Loc.: C2/4. Invent. N° 309.

– Un grattoir discoïdal atypique, en silex brun-grisâtre, de type aurignacien.

Dimensions: 33,5 X 26 X 12,5 mm.

Loc.: 17/2. Invent. N° 155.

– Deux fragments de grattoirs nucléiformes, respectivement en silex brun-violacé et blanc grisâtre.

Dimensions: 25 X 11 X 11 mm.

22 X 16 X 11 mm.

Loc.: tamis et G8/4. Invent. N° 239 et 421.

- Un nucleus en silex gris-jaunâtre, aplati, ayant servi comme racloir.

Dimensions: 72 X 52 X 23 mm.

Loc.: E8/2. Invent. N° 137.

- Deux fragments de nucleus en silex avec retouches.

Dimensions: 31,5 X 26 X 18 mm.

34,5 X 37 X 19,5 mm.

Loc.: F5 et I6/1. Invent. N° 45 et 110.

- Onze fragments de nucleus en silex sans retouches, ni indices d'utilisation.

Dimensions du plus grand: 44,5 X 24 X 16 mm.

Dimensions du plus petit: 22 X 14 X 8,5 mm.

Loc.: H3/3, H3/3, H3/3, H4, H7/1, K8/3, L8/1, F2/4, C1/4, F8/4, F8/3. Invent. N° 51'a, 51'b, 51'c, 76, 177, 233, 279, 406, 412, 469, 475.

c) Outils sur éclat, éclats divers

- Un éclat de silex bleuâtre, retouché en racloir sur un bord et présentant des indices d'utilisation.

Dimensions: 21 X 19 X 17,5 mm.

Loc.: G5/1. Invent. N° 39.

- Un éclat de silex gris foncé, brunâtre, retouché en racloir.

Dimensions: 34 X 21,5 X 10 mm.

Loc.: H7/2. Invent. N° 174.

- Un mini-racloir en silex blanc-rosé.

Dimensions: 16 X 13 X 3,5 mm.

Loc.: E9. Invent. N° 143.

- Un racloir transversal de type moustérien, de forme triangulaire, en silex à patine blanche.

Dimensions: 33,5 X 27,5 X 7 mm.

Loc.: L8/1. Invent. N° 274.

- Un éclat de silex gris, avec plan de frappe, retouché en petit racloir à pointe déjetée vers la gauche. Indices d'utilisation sur le bord supérieur.

Dimensions: 17 X 21,5 X 5,5 mm.

Loc.: G7/3. Invent. N° 453.

- Un fragment de racloir à encoche, en silex blanc.

Dimensions: 20 X 20 X 6 mm.

Loc.: G2/3. Invent. N° 390.

- 21 éclats avec retouches et indices d'utilisation.

Dimensions du plus grand: 40 X 29 X 10 mm.

Dimensions du plus petit: 22 X 15,5 X 6 mm.

Loc.: F4/1, D4/3, E3/1, H3/3, D5/1, F5, G6/2, G6/3, D8/2, H5/1, I8/2, J7/3, K8/1, K5/3, L7/3, L8/1, tamis, B4/4, F2/3, D8/1, D2/2. Invent. N° 11, 12, 15, 17, 40,

46, 65, 67, 106, 118, 167, 196, 219, 246, 275, 276, 287, 327, 366, 376, 378.

- 23 éclats résiduels, sans retouches.

Dimensions du plus grand: 28 X 22 X 8 mm.

Dimensions du plus petit: 12 X 10 X 3,5 mm.

Loc.: F6/1, G6/3, G6/3, H4, C6/3, D7/4, H8/2, J6/1, J5/4, K8/3, tamis, K5/3, K5/3, K7/4, K6/2, D2/3, C2/4, E2/1, E2/3, F2/3, G8/1, G8/3. Invent. N° 41, 67'67", 73, 81, 123, 182, 208, 216, 232, 240, 250, 255, 267B, 271, 308, 339, 381, 386, 393, 400, 420, 425.

d) Lames et lamelles, nucleus de lamelles

- Une lame épaisse de section trapézoïdale, en silex jaune, avec retouches sur les deux bords latéraux, retouchée en grattoir à l'extrémité supérieure et sur la base.

Dimensions: 89 X 18,5 X 8 mm.

Loc.: C6/1. Invent. N° 357. (Pl. III, N° 38).

- Une base de grosse lame de silex blanc, de section trapézoïdale, sans retouches, avec plan de frappe et bulbe de percussion.

Dimensions: 49 X 21,5 X 8,5 mm.

Loc.: J6/4. Invent. N° 213. (Pl. IV, N° 74).

- Une base de lame de silex blanc, de section trapézoïdale retouchée sur les deux bords latéraux.

Dimensions: 32 X 16 X 6,5 mm.

Loc.: E2/4. Invent. N° 380.

- Un segment de petite lame épaisse en silex gris-rougeâtre de section triangulaire, présentant un plan de frappe et un bulbe de percussion, avec fines retouches parallèles sur la partie moyenne du bord gauche.

Dimensions: 22 X 10 X 6 mm.

Loc.: H5/1. Invent. N° 117.

- Un élément de faucille sur base de lame épaisse en silex blanc avec grande tache grise sur la moitié droite du recto. Retouche bifaciale sur le bord gauche et alterne sur le bord droit.

Dimensions: 30 X 22 X 7 mm.

Loc.: G8/4. Invent. N° 462.

- Une lame de silex blanc-grisâtre, de section trapézoïdale imparfaite, avec indices d'utilisation et présentant quelques retouches sur le bulbe de percussion. Pointe fracturée.

Dimensions: 91 X 27 X 8 mm.

Loc.: L6/3. Invent. N° 270. (Pl. III, N° 37).

- Une lame de section triangulaire, en silex brunâtre, retouchée à l'extrémité supérieure fracturée et sur le bord droit qui présente une petite coche près de la base.

- Dimensions: 65 X 15 X 5 mm.
Loc.: H5/4. Invent. N° 119. (Pl. IV, N° 72).
- Une base de lame de silex crème, fracturée, avec retouches peu inclinées sur le bord gauche et sur la base du recto.
Dimensions: 29 X 21 X 5 mm.
Loc.: F5/2. Invent. N° 27.
 - Une base de lame fracturée, en silex rosé, avec retouches sur la base du recto.
Dimensions: 25,5 X 16 X 4,5 mm.
Loc.: D8/1. Invent. N° 375.
 - Un segment de lame en silex brun à taches roses, fracturée, de section trapézoïdale et avec extrémité supérieure retouchée en grattoir. Retouches grossières sur le bord droit, fines et régulières sur le bord gauche.
Dimensions: 30 X 14 X 4,5 mm.
Loc.: L8/1. Invent. N° 273.
 - Une base de lame épaisse, fracturée, en silex grisâtre, de section trapézoïdale. Partiellement retouchée sur l'extrémité et avec retouches sur le bord droit et sur la base du recto. Verso avec retouches sur la base et coup de burin sur le bord droit.
Dimensions: 22 X 15 X 5 mm.
Loc.: G5/3. Invent. N° 72.
 - Une lame de silex gris clair avec veines plus foncées, retouchée sur les bords et sur la base, avec retouches sur le bulbe de percussion. Section trapézoïdale. Pointe fracturée.
Dimensions: 59,5 X 15 X 4,5 mm.
Loc.: F5/2. Invent. N° 32. (Pl. III, N° 33).
 - Un bout de lame de calcédoine grise, fracturée, sans retouches.
Dimensions: 16 X 16,5 X 5,5 mm.
Loc.: C4/3. Invent. N° 334.
 - Une base de lame fracturée en silex gris clair, de section trapézoïdale, avec bord gauche fracturé par accident ancien et fines retouches plates sur le bord droit.
Dimensions: 15 X 21,5 X 6 mm.
Loc.: D2/3. Invent. N° 303.
 - Un bout de lame de calcédoine blanche tachetée, fracturée, avec indices d'utilisation.
Dimensions: 27 X 19,5 X 5 mm.
Loc.: D5/4. Invent. N° 61.
 - Une lame de silex brun, allongée, à base fracturée, sans retouches et avec restes de cortex le long du bord droit.
Dimensions: 54 X 12,5 X 3,5 mm.
Loc.: E5/2. Invent. N° 48.
 - Une lame de silex blanc-grisâtre avec taches rouges, de section trapézoïdale, retouchée sur toute la périphérie, sauf la base qui présente un plan de frappe et un bulbe de percussion.
Dimensions: 137 X 26,5 X 7 mm.
Loc.: I2/3. Invent. N° 330. (Pl. III, N° 64).
 - Une lame de même type que la précédente, de section triangulaire, de silex gris à veines longitudinales plus foncées, retouchée sur les bords et sur la pointe, avec plan de frappe et bulbe de percussion.
Dimensions: 99 X 18 X 6 mm.
Loc. K5/3. Invent. N° 256. (Pl. III, N° 62).
 - Une lame de silex blanc-grisâtre, de section trapézoïdale avec pointe tronquée, burinante, retouchée sur les deux bords latéraux et sur la base.
Dimensions: 66,5 X 15 X 3 mm.
Loc.: H2/4. Invent. N° 335. (Pl. IV, N° 73).
 - Une moitié gauche de la base d'une minuscule lame fracturée, de section trapézoïdale, avec plan de frappe ponctiforme et petit bulbe de percussion, sans retouches. Silex blanc.
Dimensions: 17 X 6 X 2,5 mm.
Loc.: D2/2. Invent. N° 387.
 - Une base de lame fracturée, en silex blanc-grisâtre, de section trapézoïdale, sans retouches.
Dimensions: 21 X 22 X 5,5 mm.
Loc.: G7/3. Invent. N° 450.
 - Une base de grande lame en silex gris tacheté, fracturée, de section triangulaire, avec plan de frappe et bulbe de percussion. Sans retouches.
Dimensions: 22 X 24 X 7,5 mm.
Loc.: J7/4. Invent. N° 194.
 - Une belle lame brune, de section trapézoïdale avec une mince veine transparente, transversale, proche de la pointe. Retouchée sur les deux bords du recto et présentant, au verso, une série d'écailles dans sa moitié supérieure. Pointe retouchée en biseau, au verso. Base avec bulbe de percussion. Pièce trouvée en deux morceaux et reconstituée.
Dimensions: 189 X 23 X 6 mm.
Loc.: H3/3 et I2/3. Invent. N° 21 et 300. (Pl. III, N° 65).
 - Une lame fracturée à la base, en silex gris clair et de section transversale triangulaire. Légers indices d'utilisation sur les deux bords. Pointe rectiligne à retouches alternes.
Dimensions: 69 X 23 X 6 mm.
Loc.: F3/1. Invent. N° 23.
 - Une lame de silex à section transversale trapézoïdale, sauf un petit tronçon triangulaire à la pointe; fracturée à la base. Quelques retouches et indices d'utilisation sur les bords latéraux et sur

- la pointe. Couleur crème. Pièce trouvée en deux morceaux et reconstituée.
- Dimensions: 130 X 22 X 6,5 mm.
Loc.: D2/3 et C2/4. Invent. N° 297 et 339.
(Pl. III, N° 63).
- Une lame de silex blanc-grisâtre, de section triangulaire, fracturée à la base et présentant des indices d'utilisation sur les deux bords. Pointe retouchée.

Dimensions: 86 X 18,5 X 4,5 mm.
Loc.: H2/4. Invent. N° 344. (Pl. IV, N° 68).

 - Une lame de silex gris-bleuté, fracturée à la base, avec fines retouches sur les deux bords.

Dimensions: 47,5 X 18 X 4,5 mm.
Loc.: H8/1. Invent. N° 179.

 - Un bout de petite lame en silex gris-rosé, fracturée, de section triangulaire avec pointe retouchée et retouches alternes sur les deux bords. Indices d'utilisation.

Dimensions: 22 X 11 X 3 mm.
Loc.: E2/4. Invent. N° 413.

 - Un bout de petite lame en calcédoine blanche, fracturée obliquement, avec pointe retouchée et indices d'utilisation sur les deux bords.

Dimensions: 18 X 8 X 2 mm.
Loc.: F4/2. Invent. N° 4.

 - Une lame en silex brun-grisâtre, retouchée sur les deux bords latéraux. Base fracturée.

Dimensions: 56 X 19 X 5 mm.
Loc.: H2/4. Invent. N° 360. (Pl. IV, N° 71).

 - Un élément de faucille sur fragment de lame en silex blanc, avec fines retouches sur les bords latéraux et poli de graminées sur le bord gauche.

Dimensions: 24 X 16 X 4,5 mm.
Loc.: I2/3. Invent. N° 351.

 - Une lame en calcédoine grise tachetée de blanc, de section triangulaire, avec retouches sur le bord gauche et l'extrémité. Fracture ancienne du bord droit.

Dimensions: 17 X 19 X 3,5 mm.
Loc.: F4/2. Invent. N° 10.

 - Un fragment de lame fracturée en silex gris, de section triangulaire, avec cortex sur la moitié gauche du verso. Bord gauche portant des retouches et bord droit avec indices d'utilisation.

Dimensions: 23 X 16 X 4 mm.
Loc.: tamis. Invent. N° 104.

 - Une lame de silex gris clair, de section trapézoïdale fracturée à la pointe, avec quelques retouches et indices d'utilisation. Base avec plan de frappe préparé et bulbe de percussion.

Dimensions: 93 X 19 X 4,5 mm.
Loc.: G3/3. Invent. N° 25. (Pl. III, N° 61).

 - Une lame de silex gris-verdâtre, de section trapézoïdale avec fines retouches sur les deux bords et indices d'utilisation. Pointe fracturée.

Dimensions: 91,5 X 17 X 5 mm.
Loc.: H4/2. Invent. N° 125. (Pl. III, N° 59).

 - Une lame en calcédoine gris-bleutée, de section trapézoïdale avec retouches très fines sur le bord droit. Pointe fracturée.

Dimensions: 45 X 16 X 4,5 mm.
Loc.: F5/2. Invent. N° 33'.

 - Une base de lame fracturée, en silex gris, de section trapézoïdale, semblable au N° 124. Sans retouches.

Dimensions: 27 X 17,5 X 4 mm.
Loc.: H3/3. Invent. N° 70.

 - Une base de lame semblable au N° 257, de section trapézoïdale, avec légers indices d'utilisation. Silex blanc.

Dimensions: 22 X 9,5 X 2,5 mm.
Loc.: E7/3. Invent. N° 124.

 - Un segment de lamelle fracturée en silex gris, de section trapézoïdale, sans retouches sauf une encoche sur le bord gauche.

Dimensions: 18 X 9,5 X 2 mm.
Loc.: F2/3. Invent. N° 365.

 - Un bout de lame non retouché, en silex gris, de section trapézoïdale.

Dimensions: 29 X 16 X 4,5 mm.
Loc.: G7/3. Invent. N° 455.

 - Un segment de grande lame de calcédoine blanche à taches gris-bleutées, de section trapézoïdale, pratiquement sans indices d'utilisation, avec quelques retouches au verso.

Dimensions: 72,5 X 31 X 8 mm.
Loc.: H8/1. Invent. N° 178. (Pl. IV, N° 67).

 - Un segment de lame en silex blanc, de section trapézoïdale, sans retouches ni indices d'utilisation.

Dimensions: 24,5 X 21 X 4,5 mm.
Loc.: C4/1. Invent. N° 337.

 - Un élément de faucille sur segment de lame en silex blond, avec tronçatures aux extrémités, deux retouches sur le bord droit et une retouche inverse au milieu du bord gauche.

Dimensions: 22,5 X 16,5 X 3 mm.
Loc.: F5. Invent. N° 44. (Pl. III, N° 48).

 - Un segment de lame fracturée en silex blanc, de section trapézoïdale, retouchée sur les deux bords. Bord droit endommagé par accident ancien.

Dimensions: 16 X 18,5 X 4 mm.
Loc.: D5/4. Invent. N° 60.

- Un segment de lame fracturée de section trapézoïdale, en silex gris-brunâtre, sans retouches, endommagé sur le bord gauche par accident ancien.
Dimensions: 14 X 17 X 3 mm.
Loc.: F5. Invent. N° 47.
- Un segment de lame fracturée en silex grisâtre, de section trapézoïdale, retouchée sur le bord droit et avec indices d'utilisation sur le bord gauche.
Dimensions: 10,5 X 15 X 3 mm.
Loc.: D2/3. Invent. N° 304.
- Un segment de lamelle fracturée en silex blanc, de section trapézoïdale, sans retouches, endommagé sur le recto par accident ancien.
Dimensions: 11 X 11 X 2,5 mm.
Loc.: H7/1. Invent. N° 175.
- Une lame fracturée, en silex blanc, avec indices d'utilisation.
Dimensions: 43 X 17 X 3,5 mm.
Loc.: F8/3. Invent. N° 424.
- Un segment de lamelle fracturée, de section triangulaire en silex crème, avec quelques retouches sur le bord.
Dimensions: 10,5 X 11 X 2 mm.
Loc.: J3/1. Invent. N° 372.
- Un fragment de lame mince en silex gris patiné en blanc, sans retouches mais avec indices d'utilisation.
Dimensions: 15,5 X 15,5 X 2,5 mm.
Loc.: F8/4. Invent. N° 471.
- Une lame de silex gris, presque sans retouches avec indices d'utilisation, de section trapézoïdale. Pointe fracturée.
Dimensions: 82 X 25 X 6 mm.
Loc.: D8/1. Invent. N° 367. (Pl. III, N° 36).
- Une lame grossière, pratiquement sans retouches, avec quelques indices d'utilisation, présentant un petit cran sur le bord droit, près de la base. Pointe fracturée, section trapézoïdale et plan de frappe. Silex gris avec taches plus foncées.
Dimensions: 63 X 14 X 3,5 mm.
Loc.: D2/2. Invent. N° 379. (Pl. III, N° 34).
- Une lame sans retouches, de section trapézoïdale ondulée, en silex blanc avec taches plus foncées. Très semblable aux N° 367 et 379.
Dimensions: 58,5 X 15 X 3,5 mm.
Loc.: J5/1. Invent. N° 290. (Pl. III, N° 32).
- Une base de lame en silex gris, fracturée, de section trapézoïdale. Retouches sur le bord droit du recto. Extrémité présentant deux coups de burin formant une pointe à retouche inverse. Indices d'utilisation.
Dimensions: 19 X 16 X 3 mm.
Loc.: D2/3. Invent. N° 305. (Pl. IV, N° 75).
- Une base de lame semblable aux N° 367, 379 et 290, en silex gris, avec troncation à l'extrémité; deux retouches sur le bord gauche du recto.
Dimensions: 14 X 13 X 2,5 mm.
Loc.: I6/4. Invent. N° 199.
- Une base de lame semblable à la précédente, de section triangulaire, en silex brun.
Dimensions: 16,5 X 10 X 3,5 mm.
Loc.: K5/3. Invent. N° 257.
- Une lame de silex blanc avec taches plus foncées, de section trapézoïdale, sans retouches.
Dimensions: 58 X 18 X 4 mm.
Loc.: I2/3. Invent. N° 328.
- Une lame de silex crème et rose, de section trapézoïdale sauf à la pointe où elle est triangulaire. Indices d'utilisation. Pointe burinante.
Dimensions: 65,5 X 21 X 4,5 mm.
Loc.: D7/4. Invent. N° 151.
- Une lame mince de silex gris à veines longitudinales, sans retouches et avec quelques indices d'utilisation, de section trapézoïdale, présentant un plan de frappe et un bulbe de percussion.
Dimensions: 92 X 17 X 4,5 mm.
Loc.: E2/2. Invent. N° 409. (Pl. III, N° 60).
- Une lame en silex blanc-grisâtre. Pointe fracturée obliquement, section trapézoïdale et plan de frappe.
Dimensions: 75 X 20,5 X 5,5 mm.
Loc.: E8/1. Invent. N° 150. (Pl. III, N° 35).
- Une base de lame fracturée, mince, en silex blanc-rosé avec coup de burin sur le bord droit du verso.
Dimensions: 18 X 17 X 14 mm.
Loc.: H2/4. Invent. N° 356.
- Deux nucleus en quartz semi-laiteux, ayant fourni des lamelles fines et étroites, avec retouches destinées à l'aménager en grattoir.
Dimensions: 44 X 28 X 31 mm.
36 X 25 X 20 mm.
Loc.: H4/2 et K5/3. Invent. N° 62 et 252. (Pl. II, N° 21).
- Un nucleus semblable, mais plus petit, en quartz hyalin.
Dimensions: 37,5 X 30 X 20 mm.
Loc.: C2/3. Invent. N° 325.
- Un nucleus à micro-lamelles, de quartz, aménagé en grattoir à museau.
Dimensions: 25,2 X 21 X 22 mm.
Loc.: H2/4. Invent. N° 359. (Pl. II, N° 28).

- Un micro-nucleus en quartz hyalin, avec museau en grattoir.

Dimensions: 21,5 X 19 X 21 mm.

Loc.: D6/4. Invent. N° 126.

- Un petit cristal de quartz hyalin, légèrement enfumé, ayant donné des micro-lamelles.

Dimensions: 14 X 10 X 18 mm.

Loc.: H4. Invent. N° 79.

- Un fragment de nucleus en quartz hyalin, ayant servi comme grattoir.

Dimensions: 23 X 19 X 22,5 mm.

Loc.: G2/4. Invent. N° 391.

- Un nucleus à 2 plans de frappe, ayant donné des lames tirées dans deux directions différentes.

Dimensions: 16,5 X 10 X 21 mm.

Loc.: G7/4. Invent. N° 441.

- Un nucleus en quartz semi-laiteux, d'où l'on a tiré des lamelles en tous sens; retouché sur le pourtour pour servir de racloir.

Dimensions: 26,5 X 22 X 12 mm.

Loc.: H2/3. Invent. N° 347.

- Un fragment de nucleus en quartz hyalin.

Dimensions: 20 X 9 X 18 mm.

Loc.: J3/1. Invent. N° 384.

e) *Microlithes*

- Une moitié d'un grand segment de cercle en silex gris.

Dimensions: 23,5 X 12 X 4 mm.

Loc.: F8/2. Invent. N° 466. (Pl. III, N° 52).

- Un microlithe trapézoïdal de section triangulaire, en silex gris, retouché au recto sur la pointe, par un coup de burin et au verso par une troncature oblique du bord long, le bord court présentant une troncature concave.

Dimensions: 30 X 12,5 X 4 mm.

Loc.: C1/4. Invent. N° 411. (Pl. II, N° 26).

- Un éclat de silex blanc de section triangulaire, avec plan de frappe et présentant une arête parcourant le recto depuis la base jusqu'à la pointe déjetée.

Dimensions: 27 X 12,5 X 4 mm.

Loc.: D2/3. Invent. N° 296.

f) *Pointes de flèches*

- Une pointe de flèche en silex blanc, triangulaire, trapue, à base concave, retouchée sur tout le recto et sur les bords et la base du verso, fracturée à la pointe par un accident ancien.

Dimensions: 24 X 21 X 3 mm.

Loc.: D5/4. Invent. N° 95. (Pl. III, N° 58).

- Une pointe de flèche triangulaire, en silex brun, à bords légèrement convexes et à base concave, retouchée sur tout le recto et sur les bords et la base du verso; présente une fracture ancienne sur la pointe qui est retouchée au verso.

Dimensions: 19 X 15 X 2,5 mm.

Loc.: F5. Invent. N° 43. (Pl. III, N° 46).

- Une pointe de flèche en silex rose, de forme triangulaire allongée et à base concave, avec retouche bifaciale, la pointe ayant été fracturée par un accident ancien et présentant une retouche directe et une autre inverse.

Dimensions: 24,5 X 16 X 4,5 mm.

Loc.: D5/4. Invent. N° 96. (Pl. III, N° 51).

- Une pointe de flèche en silex blanc laiteux, de forme et de travail identiques à ceux de la pointe N° 96, mais moins épaisse que cette dernière, avec fracture ancienne de la pointe d'un des ailerons.

Dimensions: 25 X 14,5 X 3 mm.

Loc.: D5/1. Invent. N° 38. (Pl. II, N° 20).

- Une grande pointe de flèche triangulaire en silex brunâtre préparée à partir d'une lame de section triangulaire, retouchée sur tout le recto et le pourtour du verso, avec base droite et pointe fracturée par accident ancien.

Dimensions: 40 X 23,5 X 5 mm.

Loc.: J3/1. Invent. N° 361. (Pl. III, N° 47).

- Une petite pointe de flèche triangulaire à base droite, en silex gris brun, faite à partir d'une lame de section trapézoïdale, à retouches très obliques sur les trois côtés du recto et plates sur le verso.

Dimensions: 23 X 11 X 3 mm.

Loc.: G5/3. Invent. N° 71. (Pl. III, N° 50).

- Une pointe de flèche triangulaire, épaisse, en silex grisâtre, à base convexe présentant une fracture moderne et avec pointe fracturée par un accident ancien; retouchée sur tout le recto proéminent et sur les bords de la moitié supérieure du verso.

Dimensions: 21 X 12 X 4 mm.

Loc.: H2/3. Invent. N° 298.

- Une pointe de flèche triangulaire allongée, à bords légèrement convexes et base triangulaire, sur lame de silex blanc de section trapézoïdale, et retouche bifaciale.

Dimensions: 29 X 10,5 X 3 mm.

Loc.: D2/3. Invent. N° 306.

- Une grande pointe de flèche triangulaire allongée, à base triangulaire, en silex gris clair avec taches plus foncées, préparée à partir de la base d'une lame de section trapézoïdale. Présente un bulbe de percussion au verso qui est retouché sur les bords et sur le côté gauche de la base; retouches plates le long des deux bords du recto.

- Dimensions: 38 X 16 X 4,5 mm.
Loc.: C6/4. Invent. N° 358. (Pl. III, N° 54).
- Une pointe de flèche triangulaire trapue, en silex blanc laiteux, à base triangulaire et retouche bifaciale, fracturée à la pointe par accident ancien.
Dimensions: 20,5 X 16 X 3 mm.
Loc.: H2/4. Invent. N° 299.
 - Une pointe de flèche triangulaire en silex gris laiteux, à base triangulaire, travaillée sur le recto selon la technique d'usure des hallebardes de Casa da Moura, après retouche très oblique de toute la périphérie. Fines retouches sur presque tout le revers qui présente une fracture moderne au milieu du bord droit.
Dimensions: 30 X 17 X 3,5 mm.
Loc.: E3/2. Invent. N° 16. (Pl. III, N° 57).
 - Une petite pointe de flèche triangulaire, assez épaisse, courte, en silex blanc laiteux, à base triangulaire et retouches sur les deux faces.
Dimensions: 19,5 X 10,5 X 3 mm.
Loc.: E2/4. Invent. N° 410.
 - Une petite pointe de flèche triangulaire épaisse, courte, en silex jaunâtre, à base triangulaire et retouches bifaciales, avec les deux faces usées par la technique de frottement; type Casa da Moura.
Dimensions: 19 X 11 X 3 mm.
Loc.: tamis. Invent. N° 414.
 - Une pointe de flèche à base triangulaire, trapue et asymétrique, très rudimentaire, en silex blanc-grisâtre, faite à partir d'une lame de silex trapézoïdale, retouchée sur les deux faces.
Dimensions: 18,5 X 14 X 4 mm.
Loc.: I7/4. Invent. N° 170.
 - Une pointe de flèche ogivale allongée en silex blanc, à base triangulaire, préparée à partir d'une lame de section trapézoïdale, à retouche bifaciale.
Dimensions: 29,5 X 11,5 X 3,5 mm.
Loc.: H6. Invent. N° 103. (Pl. III, N° 45).
 - Une pointe de flèche ogivale allongée, en silex blanc-rosé avec taches foncées, à base triangulaire et présentant une fracture ancienne; travaillée sur les deux faces.
Dimensions: 23 X 11,5 X 3,5 mm.
Loc.: I2/3. Invent. N° 301. (Pl. III, N° 41).
 - Une pointe de flèche ogivale allongée, en silex gris, sur lame de section trapézoïdale, retouchée sur les bords des deux faces et présentant des retouches alternes sur la base triangulaire. Spicules rudimentaires à la jonction des bords avec la base.
Dimensions: 28 X 12,5 X 3,5 mm.
Loc.: F6/2. Invent. N° 31. (Pl. III, N° 56).
 - Une petite pointe de flèche ogivale allongée, en silex gris semblable à la précédente, mais avec spicules plus prononcés.
Dimensions: 25 X 10,5 X 4 mm.
Loc.: K7/4. Invent. N° 261. (Pl. III, N° 44).
 - Une pointe de flèche ogivale allongée, en silex gris, sur lame de section trapézoïdale, retouchée sur tout le pourtour des deux faces.
Dimensions: 31 X 14 X 3,5 mm.
Loc.: D2/2. Invent. N° 389. (Pl. III, N° 55).
 - Une pointe de flèche ogivale allongée en calcédoine rose laiteuse, à spicules, plus épaisse que les N° 31, 261 et 389 et présentant une fracture ancienne de la pointe.
Dimensions: 17,5 X 12 X 4 mm.
Loc.: K3/3. Invent. N° 220.
 - Une pointe de flèche en silex blanc, de forme ogivale allongée, comme les précédentes, mais avec une languette à côtés concaves convergeant vers la base. Retouche bifaciale.
Dimensions: 29,5 X 12,5 X 4,5 mm.
Loc.: F2/4. Invent. N° 392. (Pl. III, N° 43).
 - Une pointe de flèche trapue, en silex gris, de forme ogivale, avec languette à côtés concaves convergeant vers le bas, préparée à partir d'une lame de section trapézoïdale, travaillée sur tout le pourtour des deux faces.
Dimensions: 19 X 10 X 2 mm.
Loc.: C1/4. Invent. N° 403. (Pl. III, N° 42).
 - Une grande pointe de flèche triangulaire pédonculée, en silex gris-brunâtre, présentant une fracture récente de la pointe et conservant environ des 2/3 de sa grandeur naturelle, travaillée sur les deux faces.
Dimensions: 24 X 16 X 3,5 mm.
Loc.: F7/4. Invent. N° 436.
 - Une belle pointe de flèche triangulaire, pédonculée, de silex gris, semblable à la précédente, mais retouchée sur tout le recto et le verso.
Dimensions: 29,5 X 14 X 3,5 mm.
Loc.: G2/3. Invent. N° 388. (Pl. III, N° 39).
 - Une pointe de flèche triangulaire pédonculée, en silex blanc semblable à la précédente, présentant une fracture à la base.
Dimensions: 25 X 12 X 3 mm.
Loc.: G8/3. Invent. N° 468. (Pl. III, N° 49).
 - Une belle pointe triangulaire allongée, en silex blanc, à mince pédoncule formant une soie entre crans arrondis, à retouche bifaciale et crête médiane longitudinale sur les deux faces.
Dimensions: 27 X 9,5 X 3,5 mm.
Loc.: H4/2. Invent. N° 130. (Pl. III, N° 40).
 - Une minuscule lame de section trapézoïdale, en

silex blanc avec pédoncule de la base réalisé par une retouche en éventail, et avec une petite échancrure du côté gauche.

Dimensions: 15,5 X 5,5 X 1,5 mm.

Loc.: D2/3. Invent. N° 307.

- Une pointe de flèche très endommagée, faite à partir d'un fragment de schiste, avec retouches plates sur une des faces de la pointe.

Dimensions: 25,5 X 11 X 2 mm.

Loc.: D5/4. Invent. N° 99. (Pl. III, N° 27).

g) *Poignard*

- Un poignard en silex gris-jaunâtre à tons verts, type Casa da Moura, retouché sur toute la périphérie et avec les deux faces polies ultérieurement. Pointe légèrement endommagée.

Dimensions: 86 X 37 X 7 mm.

Loc.: E7/2. Invent. N° 135. (Pl. III, N° 53).

B – Industrie de la pierre polie

a) *Haches*

- Une hache en amphibolite, rude, polie seulement sur les deux faces et sur le tranchant presque intact.

Dimensions: 130 X 38 X 35,5 mm.

Loc.: C1/4. Invent. N° 407. (Pl. IV, N° 76).

- Une hache en amphibolite, rude, polie seulement sur les deux faces et sur le tranchant intact; présente des indices de percussion sur la base.

Dimensions: 81,5 X 42 X 38,5 mm.

Loc.: K6/2. Invent. N° 269. (Pl. IV, N° 66).

- Une hache en amphibolite, rude, polie seulement sur les deux faces et sur le tranchant qui présente une ancienne fracture de travail, avec indices de percussion sur la base.

Dimensions: 106,5 X 44,5 X 37 mm.

Loc.: G3/3. Invent. N° 26. (Pl. IV, N° 69).

- Une hache en amphibolite, rude, polie sur les deux faces et sur le tranchant intact et en partie sur les côtés, sans éliminer toutes les irrégularités de la roche, avec indices de percussion sur la base.

Dimensions: 112 X 42 X 27,5 mm.

Loc.: G3/1. Invent. N° 24. (Pl. IV, N° 70).

b) *Gouge*

- Une gouge en amphibolite grossière, de section rectangulaire, retouchée à peine sur le tranchant qui présente deux phases de travail, la première ayant donné le biseau de l'instrument et la seconde, la concavité de la gouge.

Dimensions: 126,5 X 21 X 19 mm.

Loc.: F3/2. Invent. N° 22. (Pl. IV, N° 77).

c) *Herminettes*

- Une herminette assez épaisse en schiste probablement amphibolique, très patinée, polie sur toute sa surface.

Dimensions: 131 X 48,5 X 17,5 mm.

Loc.: C1/4. Invent. N° 74. (Pl. IV, N° 78).

- Autre herminette semblable mais plus mince que la précédente.

Dimensions: 166,5 X 61 X 16 mm.

Loc.: C2/1. Invent. N° 399. (Pl. IV, N° 79).

- Un fragment de tranchant d'herminette du même type.

Dimensions: 30,5 X 45 X 8,5 mm.

Loc.: D8/1. Invent. N° 371.

- Un fragment du bord latéral d'une herminette du même type.

Dimensions: 46 X 40 X 15 mm.

Loc.: J8/2. Invent. N° 187.

C – Objets d'ornement

a) *Perles en roches vertes*

- Une perle cylindrique polie, de variscite verte à veines blanches, légèrement aplatie, à bouts inclinés en sens opposés, avec perforation biconique.

Dimensions: 15 X 10 X 8 mm.

Loc.: G5/4. Invent. N° 53.

- Une perle cylindrique aplatie, de variscite verte, polie sans avoir aplani toutes les imperfections de la roche, avec perforation biconique.

Dimensions: 27 X 19 X 14 mm.

Loc.: F6/2. Invent. N° 42. (Pl. II, N° 18).

- Une grande perle ovale de variscite verte, avec deux faces aplaties et des concavités de préparation de percement sur les deux bouts. Perforation cylindrique.

Dimensions: 30 X 27 X 20 mm.

Loc.: C3/1. Invent. N° 348. (Pl. II, N° 16).

- Une perle cylindrique polie, avec un bout incliné et l'autre concave de préparation de percement du trou cylindrique dont le diamètre est très uniforme sur toute la longueur de la pièce. Perforation réalisée à partir des deux bouts. Variscite verte à veines blanches.

Dimensions: 28,5 X 19 X 18 mm.

Loc.: F2/4. Invent. N° 408. (Pl. II, N° 24).

- Une perle discoïdale épaisse, de variscite, à perforation biconique.

Dimensions: 9 (diamètre) X 4,5 mm.
Loc.: H4. Invent. N° 74. (Pl. II, N° 23a).

- Une perle cylindrique, très polie, très usée, en variscite verte à extrémités inclinées en sens opposés, avec préparation de percement d'un trou initialement cylindrique ou biconique, mais avec vestiges de forte usure due au fil de suspension.

Dimensions: 16,5 (diamètre) X 18,5 mm.
Loc.: E4/1. Invent. N° 13. (Pl. II, N° 25).

b) *Perle en jais*

- Une perle en matière ligniteuse paraissant être du jais, de forme tronconique facetée et à perforation biconique.

Dimensions: 9,5 (diamètre) X 6 mm.
Loc.: H2/4. Invent. N° 353. (Pl. II, N° 22a).

c) *Petites perles discoïdales*

- 135 perles discoïdales, dont une en os et une taillée dans une coquille, toutes les autres étant en schiste gris.

Dimensions de la plus grande: diam. 7 mm X épaisseur 1 mm.

Dimensions de la plus petite: diam. 4,5 mm X épaisseur 2 mm.

Loc.: F3-F4, E3/4, H6/2, H5/4, D6/4, H4/2, E8/4, J5/1, J3/1, J3/1, G2/2. Invent. N° 8', 35, 89, 118', 126', 130', 157, 291, 362, 363, 396.

d) *Plaques de schiste*

- Une plaque de schiste de forme rectangulaire arrondie, avec deux trous de suspension à la partie supérieure, ornée au recto par quatre rangées de triangles réticulés et ayant à la partie supérieure, un triangle lisse inversé.

Dimensions: 168 X 104 X 8 mm.
Loc.: E2/2. Invent. N° 404. (Pl. I, N° 5).

- Onze fragments de plaques de schiste.

Loc.: F3/2, H3/3, G4/2, J6/4, C6/3, H6/2, C2/4, H6, H3/3, E5/2 et tamis. Invent. N° 18", 51", 1, 212, 68, 91, 340, 85, 9, 49 et 105.

Dimensions: 180 X 53 X 34 mm.
Loc.: D2/3. Invent. N° 354. (Pl. I, N° 8).

E – Objets en os

- Un fragment d'un os coupé d'un côté et poli.

Dimensions: 39,5 X 9 X 6,5 mm.
Loc.: K5/3. Invent. N° 248.

- Un fragment d'un os poli, de forme triangulaire.

Dimensions: 25 X 10 X 3,5 mm.
Loc.: J5/4. Invent. N° 217.

- Un fragment d'os travaillé.

Dimensions: 25 X 22 X 7 mm.
Loc.: G8/1. Invent. N° 433.

- Un perceur-lissoir sur fragment d'os long poli.

Dimensions: 43 X 9 X 3,5 mm.
Loc.: H8/2. Invent. N° 176. (Pl. II, N° 22).

- Un perceur de type néolithique, très effilé, sur extrémité d'os plat (omoplate).

Dimensions: 45 X 13 X 4 mm.
Loc.: F5/2. Invent. N° 33. (Pl. II, N° 23).

- Un fragment d'une tige d'épingle en os.

Dimensions: 6,5 (diamètre) X 31,5 mm.
Loc.: H6. Invent. N° 82.

- Deux fragments d'une tige d'épingle en os, creuse.

Dimensions: 5,5 (diamètre) X 20 mm.
Loc.: 12/3. Invent. N° 338.

- Un bouton en os ou en ivoire, à surface très polie, brillante, avec recto en forme de carapace de tortue (type égyptien) et avec perforation en V sur la face plane du verso.

Dimensions: 21,5 X 14,5 X 10 mm.
Loc.: F4. Invent. N° 11'. (Pl. II, N° 19).

- Une moitié de matrice en os, en forme de peigne, pour la décoration des poteries, portant encore trois traits gravés transversalement et trois autres traits recoupant les précédents.

Dimensions: 38,5 X 29 X 7 mm.
Loc.: F5/3. Invent. N° 30. (Pl. II, N° 29).

F – Restes d'animaux

- Huit dents de jeune boeuf.

Loc.: J6/3, K8/1, F3/2, K5/3, H2/3, J8/4, F3/2, J6/3. Invent. N° 210, 221, 18'a, 247, 321, 192', 18'b, 202.

- Trois dents de chèvres ou de bouquetin.

Loc.: K7/2, J8/4, tamis. Invent. N° 262, 192", sans numéro.

D – Objet en matière calcaire

- Une idole de section plano-convexe, "type Folha das Barradas", avec des faces de polissage entre légères arêtes longitudinales sur les côtés. Forme anthropomorphe. Extrêmement imprégnée de manganèse et de fer. Relativement fréquente dans les monuments de ce type, de la péninsule de Lisbonne.

– Une demi-mandibule de petit rongeur (*Sorex* ou *Arvicola*).

Loc.: H7/1. Invent. N° 174^{''}.

– Deux fragments d'os de boeuf.

Loc.: F3/2. Invent. N° 18.

– Os divers d'oiseaux, de porcs et de grenouilles.

Loc.: H2/3, C2/4, F4/2. Invent. N° 295, 315, 2.

– Une vertèbre de poisson (*Teleostomidae*).

– Coquillages: *Helix nemoralis*, *H. lactea*, *H. pisana*, *H. barbula*, *H. apicina*, *Rumina decolata*, *Testacella maugéi*, *Mytilus*, *Glycymeris*.

– Un bivalve fossile du Crétacé.

Loc.: C3/1. Invent. N° 349.

G – Galets roulés

– 19 galets entiers de diverses roches.

Dimensions du plus grand: 86,5 X 54,5 X 37 mm.

Dimensions du plus petit: 10 X 8 X 7,5 mm.

Loc.: G5/1, H3/3, H3/3, I5/3, F9/4, G10/4, J8/2, J8/4, J5/3, J6/1, K8/4, L8/1, tamis, C2/4, C2/4, D8/1, E2/3, G8/1, G7/4.

Invent. N° 39', 51^{'''}a.51^{'''}b, 121, 140, 163, 188, 190, 204, 207, 234, 277, 288, 314, 373, 394, 432, 447.

– Six galets fracturés.

Dimensions du plus grand: 48 X 60 X 41,5 mm.

Dimensions du plus petit: 40 X 33 X 22 mm.

Loc.: G3/1, H4/1, E10/2, C2/1, G7/3, F8/3.

Invent. N° 19, 66, 162, 377, 456, 473.

H – Colorant

– Un gros morceau de grés argileux brunâtre à grain fin, destiné à produire du colorant en poudre.

Dimensions: 130 X 90 X 55 mm.

Loc.: C3/1. Invent. N° 350.

I – Fragments divers

– Dix-sept fragments résiduels de silex.

– Un fragment de calcédoine brunâtre.

– Quatre fragments résiduels de quartz.

J – Céramique

a) Céramique lisse, non ornée

– Un vase en calotte sphérique, fait à la main. Céramique noire très grossière, contenant du quartz, feldspath et mica.

Diamètre: 116 mm.

Hauteur: 35 mm.

Épaisseur moyenne: 10 mm.

Loc.: G2/3. Invent. N° 417. (Fig. 10, N° 33; Pl. I, N° 2).

– Deux autres vases semblables, plus fins, à pâte de grain moyen, engobés d'ocre.

Diamètres: 88 mm et 91 mm.

Hauteurs: 33 mm et 32 mm.

Épaisseurs moyennes: 6 mm et 8 mm.

Loc.: F7/1 et E3/3. Invent. N° 139 et 34. (Fig. 10, N°s 30-31; Pl. II, N° 12).

– Un fragment d'un vase hémisphérique à bord ouvert.

Diamètre: 11 mm.

Épaisseur moyenne: 4 mm.

Loc.: C7/2. Invent. N° 133. (Fig. 9, N° 11).

– Petits fragments de deux vases hémisphériques, l'un d'eux avec pâte noire contenant de la paille.

Diamètres à l'ouverture: 50 mm et 60 mm.

Épaisseurs moyennes: 5,5 mm et 6 mm.

Loc.: H2/3 et F7/4. Invent. N° 320 et 460. (Fig. 9, N°s 12-13).

– Un fragment de vase hémisphérique lisse.

Diamètre à l'ouverture: 110 mm.

Épaisseur moyenne: 6 mm.

Loc.: H5/2. Invent. N° 93'. (Fig. 10, N° 41; Pl. I, N° 7).

– Un fragment de vase hémisphérique lisse.

Diamètre à l'ouverture: 130 mm.

Épaisseur moyenne: 6,5 mm.

Loc.: H6/1. Invent. N° 69. (Fig. 10, N° 39; Pl. I, N° 6).

– Un vase de type almérien, globulaire, à paroi haute. Céramique brunie et engobée à l'ocre.

Diamètre à l'ouverture: 80 mm.

Diamètre maximum: 103 mm.

Hauteur: 85 mm.

Épaisseur moyenne: 7 mm.

Loc.: E3/1. Invent. N° 14. (Fig. 10, N° 35; Pl. I, N° 1).

– Un vase sphérique à col fermé, engobé à l'hématite. Pâte de grain moyen contenant beaucoup de feldspath et peu de quartz.

Diamètre à l'ouverture: 57 mm.

Diamètre maximum: 67,5 mm.

Hauteur: 42 mm.

Épaisseur moyenne: 5 mm.

Loc.: F6/1. Invent. N° 63. (Fig. 9, N° 6; Pl. I, N° 3).

– Cinq fragments d'un vase hémisphérique lisse.

Diamètre maximum: 120 mm.

Épaisseur moyenne: 6 mm.

Loc.: K7/4, tamis. Invent. N° 223, 283, 285.

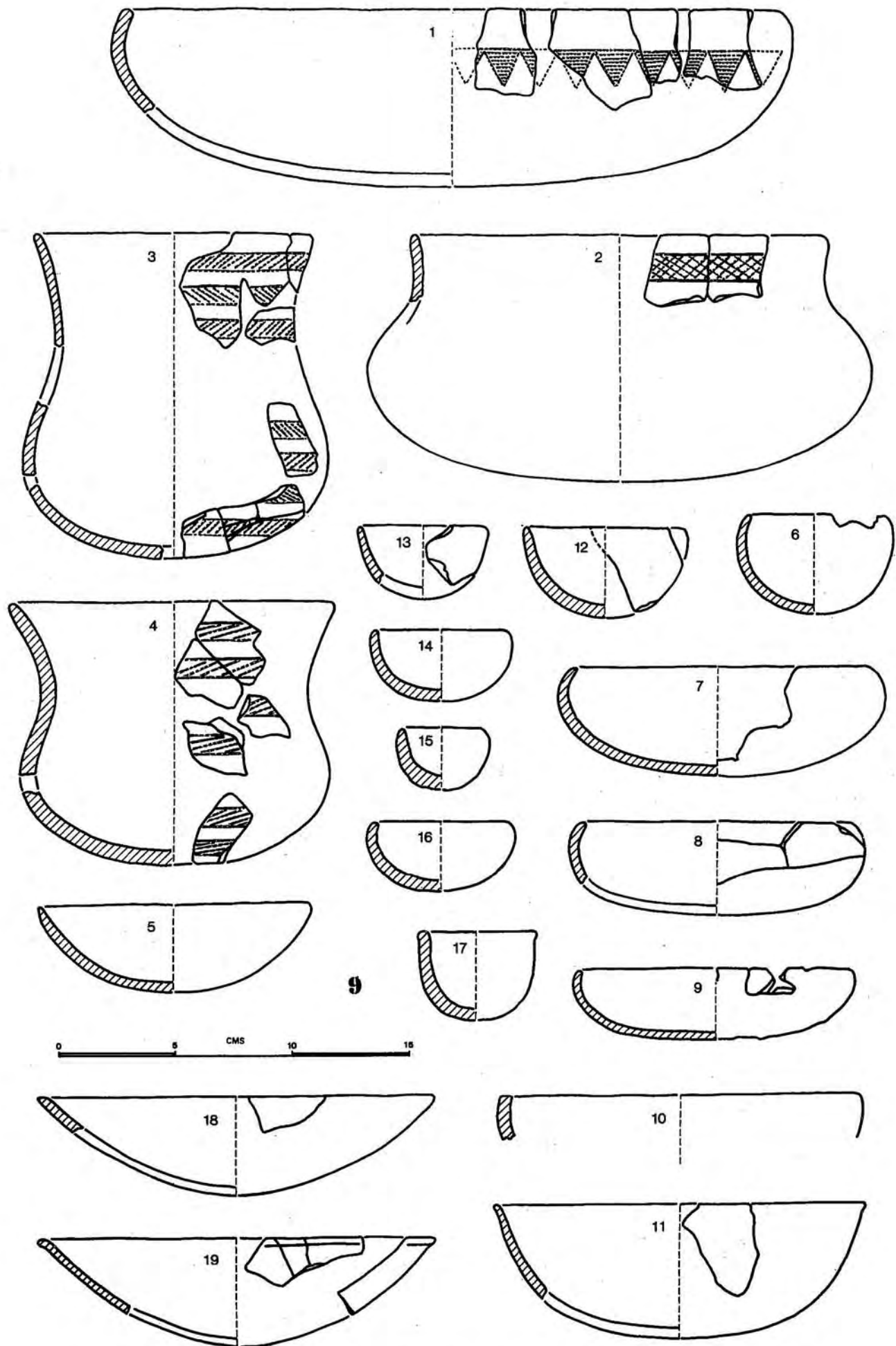


Figure 9 – Céramique ornée (N^{os} 1 à 4) et lisse (N^{os} 5 à 11), attribuée à la culture du vase campaniforme du Portugal.

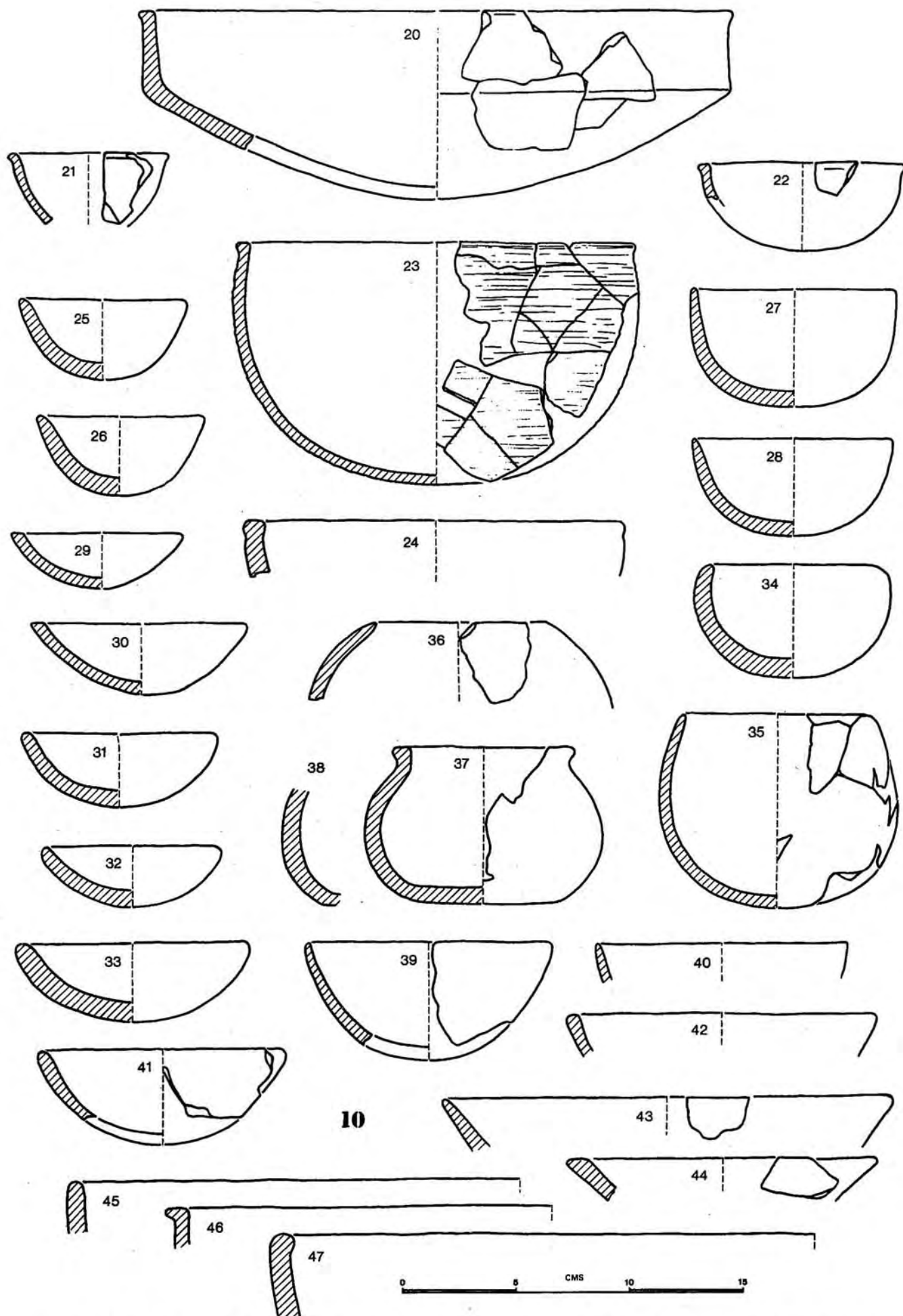


Figure 10 – Transition au Bronze (NOS 20 à 24) et formes plus anciennes rappelant le dolménico-almérien (NOS 25 à 47).

– Un fragment de petit vase de type Monchique, à ouverture rétrécie.

Diamètre à l'ouverture: 50 mm.
Épaisseur moyenne: 7 mm.
Loc.: G7/3. Invent. N° 449. (Fig. 10, N° 36).

– Petits fragments de deux vases de type dolménique.

Loc.: J6/3 et G2/3. Invent. N° 201 et 415.
(Fig. 10, N°s 21, 32).

– Une assiette de type dolménique à pâte de grain moyen avec beaucoup de feldspath. Marques d'ongles à l'intérieur.

Diamètre à l'ouverture: 114 mm.
Diamètre maximum: 122 mm.
Hauteur: 31 mm.
Épaisseur moyenne: 5,5 mm.
Loc.: D5/3. Invent. N° 64. (Fig. 9, N° 9; Pl. II, N° 30).

– Un vase à bord rentrant contenant du mica doré.

Diamètre à l'ouverture: 120 mm.
Diamètre maximum: 135 mm.
Hauteur: 46 mm.
Épaisseur moyenne: 7 mm.
Loc.: E3/3. Invent. N° 36. (Fig. 9, N° 7; Pl. II, N° 31).

– Panse d'un autre vase de même type, mais plus petit et à paroi plus mince.

Diamètre maximum: 125 mm.
Épaisseur moyenne: 5 mm.
Loc.: C7/2. Invent. N° 131. (Fig. 9, N° 8).

– Fragments de 6 vases de l'Age du Bronze.

Loc.: 17/4, 17/2, F6/3, F8/3, tamis, G7/3.
Invent. N° 165, 156, 78, 153, 418, 457.
(Fig. 9, N° 10; Fig. 10, N°s 22, 43-45, 47).

– Bord, carène et une partie du fond d'un vase caréné à fond bombé et rebord plat légèrement déversé. Age du Bronze.

Diamètre maximum: 270 mm.
Diamètre à la carène: 250 mm.
Épaisseur moyenne: 8,5 mm.
Loc.: E8/1. Invent. N° 108. (Fig. 10, N° 20; Pl. I, N° 4).

– Trois fragments d'écuelle ou de calotte de céramique de type grec, à pâte fine tamisée. Age du Fer.

Diamètre à l'ouverture: 200 mm.
Loc.: tamis, tamis, G7/4. Invent. N° 280, 284, 443. (Fig. 9, N°s 18-19).

– Un fragment de vase romain.

Loc.: D2/2. Invent. N° 368.

b) Céramique ornée

– Cinq fragments d'un vase à paroi fine, globulaire

avec bord déversé, à cannelures superficielles; type ou influence de Suse.

Diamètre à l'ouverture: 150 mm.
Diamètre maximum: 165 mm.
Épaisseur moyenne: 6 mm.
Loc.: H6, H5/2, J4/1, F7/4, F7/4. Invent. N° 86, 93, 218B, 434, 459. (Fig. 10, N° 23; Pl. I, N° 7).

– Quatre fragments de vase campaniforme à ornementation de "type maritime" faite au peigne. Vase poli et engobé au manganèse.

Épaisseur moyenne: 6,5 mm.
Loc.: H6/2, J7/3, G7/2, tamis. Invent. N° 92, 193, 444, sans numéro. (Fig. 9, N° 4; Pl. II, N° 11).

– Sept fragments d'un vase campaniforme de "type maritime". Bonne pâte noire, polie et engobée à l'ocre, contenant du feldspath et quelques grains de quartz.

Diamètre à l'ouverture: 100 mm.
Loc.: D5/3, H3/4, H5/4, D6/4, K8/2, K6/3, K5/3. Invent. N° 56, 58, 122, 127, 224, 235, 253. (Fig. 9, N° 3; Pl. II, N°s 9-10).

– Deux fragments de vase semblable au précédent.

Loc.: H4 et J4/1. Invent. N° 75 et 218A.

– Trois fragments d'un vase campaniforme à ornementation de "type maritime" réalisée au peigne très fin, engobé de rouge. Vase poli et incrusté de blanc.

Épaisseur moyenne: 5 mm.
Loc.: I6/3. Invent. N° 109.

– Deux fragments à panse saillante, de pâte fine contenant du feldspath, du quartz et du mica. Ornementation sur le col réalisée au peigne et formant un motif réticulé.

Diamètre à l'ouverture: 150 mm.
Épaisseur moyenne: 6 mm.
Loc.: J7/3 et J6/3. Invent. N° 195 et 209.
(Fig. 9, N° 2; Pl. II, N° 17).

– Trois fragments d'une grande tasse à bord rentrant. Paroi fine, polie et engobée de rouge. Ornementation consistant de triangles lisses en bande de lignes horizontales faites avec un peigne fin.

Diamètre à l'ouverture: 210 mm.
Diamètre maximum: 225 mm.
Épaisseur moyenne: 6,5 mm.
Loc.: H6, K5/3, K5/3. Invent. N° 98, 98, 244.
(Fig. 9, N° 1; Pl. II, N° 13, 14 et 15).

– Neuf fragments d'un vase pansu (forme en bouteille), à pâte grossière contenant du feldspath et du mica doré. Ornementation typique en bandes formées par un gros chevron lisse, limité de part et d'autre par des zones hachurées. Travail réalisé au peigne.

Épaisseur moyenne: 14 mm.

Loc.: G5/4, H4, I7/2, K8/2, C3/3, F2/3, F7/4. Invent. N° 52, 77, 154, 222, 329, 364, 435.

c) Divers

— 158 fragments divers de vases non reconstituables.

CONCLUSIONS

Le monument de PEDRAS DA GRANJA ou de PEDRAS ALTAS, dans la Varzea de Sintra appartient au type de monuments mégalithiques des environs de Lisbonne et notamment des régions de Sintra, Belas, Carenque, Caneças, Loures, Verdelha dos Ruivos, etc. Malgré leurs caractères mégalithiques ces édifications ne peuvent être considérées comme de véritables "dolmens" dans le sens commun du terme, car leur structure ressemble à celle des monuments méditerranéens du Sud-Est espagnol.

Ces monuments d'Estremadura présentent des aspects très divers, depuis la forme trapézoïdale, plus large ou plus longue, avec des dimensions variables (ciste du Monte Servos) et la galerie couverte (grand monument de Serra da Camêla, Carenque), jusqu'à la chambre polygonale irrégulière (monument de Alto da Toupeira, Salemas).

Le monument de PEDRAS DA GRANJA se dresse à la surface d'un lapiaz altéré de calcaires cénomaniens, dont les crevasses furent utilisées, comme dans les monuments de Trigache et de Odivelas, pour placer les orthostats, les dresser et les soutenir. Certains sont en calcaire et d'autres en grès calcaires, roches qui affluent sur le local ou dans son voisinage.

Le fait que les grès calcaires ont été utilisés, montre que les constructeurs n'arrivèrent pas à obtenir de pierres dures en nombre suffisant sur l'emplacement du monument et durent les chercher sur une hauteur, à une centaine de mètres au Nord de ce dernier. Les orthostats sont imbriqués, comme dans le cas du monument de Pedra dos Mouros, auprès de Belas.

La galerie ne présente aucune coupe dans le lapiaz d'entrée, mais l'existence de dalles de chaque côté (quelques unes étant très grandes) suggère l'existence de parois, actuellement tombées, sans maçonnerie, avec des dalles horizontales et des traverses de pierres couvrant la partie supérieure.

L'orthostat sud, incliné vers l'autre, intact à l'Est, montre une orientation oblique destinée à élargir l'entrée de la chambre qui possède ainsi une forme trapézoïdale.

On n'a pas observé de rabaissement du sol dans l'espace entouré par les orthostats. La surface des banquettes du lapiaz se trouve sur le même plan horizontal que le sol de la galerie et sert pour recevoir divers individus, une fois que les cavités karstiques intercalaires furent utilisées pour le dépôt des corps du niveau inférieur. Comme de coutume, les squelettes ont été trouvés adossés aux banquettes et aux orthostats et aussi dans les coins formés par la jonction de ceux-ci.

Le grand nombre de dalles trouvées dans le monument, le plan de la chambre, ainsi que les grandes dimensions des diamètres, antéro-postérieur et transversal, font penser que la couverture devait être une fausse coupole ou, ce qui serait plus plausible, qu'il y ait eût des parois sans maçonnerie jusqu'à une hauteur d'environ 2 m avec revêtement supérieur, ou bien en pierres massives ou, comme dans le monument de Praia das Maças, de troncs et de chaumés, couverts de terre et enterrés dans le tumulus.

Par l'étude réalisée au cours des fouilles et notamment par l'observation de la position des restes humains et des dépouilles trouvées, on a vérifié l'existence de trois niveaux archéologiques:

- Un supérieur avec campaniforme.
- Un moyen, contenant aussi du campaniforme, mais pouvant se confondre avec le niveau inférieur, en raison de l'utilisation des banquettes de calcaire, des trous et des crevasses karstiques.
- Un niveau de base nettement plus ancien avec dépôt des corps plus ou moins *in situ*.

Ces niveaux sont séparés, dans la coupe sud, par des couches de pierres tombées, ce qui fait penser qu'il y eût de ce côté un effondrement partiel de la couverture, suivi d'une reconstruction postérieure qui, plus tard, s'est écroulée à son tour. Il est possible de les identifier aussi sur la coupe nord.

Les dépôts sont ceux de plusieurs individus âgés, de nombreux jeunes hommes, femmes et enfants, comme on l'a observé aussi dans le monument de Verdelha dos Ruivos, déjà disparu.

A Muge, le plus vieil homme trouvé dans les "concheiros" avait environ 60 ans. Il y avait en outre un grand pourcentage d'individus de 15 à 19 ans.

Dans le niveau inférieur, les morts étaient placés ou bien en position assise, acroupie ou bien couchés, tournés vers la droite et les membres inférieurs repliés. Il fut possible de vérifier ces deux types de rites funéraires aussi bien par la disposition des ossements comme aussi par l'existence sur la coupe nord, de taches foncées correspondantes, l'une verticale plus petite et l'autre horizontale, en dessous de H-26.

Dans les fouilles réalisées à Aljustrel (Tholos de Monte do Outeiro), il n'y avait pas d'ossements, mais seulement des taches informes, de faible extension, suggérant une position fœtale, accroupie.

A Praia das Maças, le corps de la femme trouvée dans la petite crypte et dont la position était indiquée par quatre épingles à cheveux enfoncées dans l'argile contre laquelle sa tête avait été adossée, a laissé une auréole grisâtre marquée sur la paroi de la sépulture et montrant parfaitement l'endroit où le corps avait été déposé en position assise.

Quelques ossements suggèrent des enterrements doubles, spécialement dans le niveau inférieur, dans le secteur H-45. Ils rappellent les enterrements doubles de Muge et ceux de Lapa do Bugio (Sesimbra).

Ces observations donnent des idées sur la longévité et les années de vie, sur les causes de la mort comme par exemple les accidents et les épidémies et sur la possibilité de dépôts multiples et simultanés comme en Chaldée, en Grèce ancienne et en Amérique.

Les dépouilles du niveau inférieur comportent des

haches en pierre polie, une gouge, beaucoup de lames de silex et des pointes de flèches de divers types, un microlithe et des vases lisses de type écuelle.

L'ensemble est relativement archaïque, à forte influence néolithique. Ses caractéristiques sont communes à diverses civilisations du littoral atlantique portugais, aussi bien des grottes naturelles comme artificielles et, sans l'idole plano-convexe, typiquement d'importation de la méditerranée orientale (Cyclades) dans sa position correcte, rituelle, il n'aurait pas été possible de dire avec certitude si le niveau de base était ou non d'une culture mixte, ou bien d'influences dolméniques. Ainsi on a la certitude de l'existence d'un niveau "calcaire" bien que l'on n'ait trouvé qu'une seule idole.

La culture dolménique comprenait des haches et des herminettes, ici relativement rares, et possédait des plaques anthropomorphes en schiste.

Le monument de Varzea n'a fourni qu'une seule plaque intacte, *in situ* et quelques petits fragments dispersés. Nous savons que les plaques rituelles ont subsisté très longtemps, comme dans le monument de Pedras Brancas (Montum) où on les a trouvés, dans le niveau supérieur, dans deux sépul-

tures du campaniforme bien individualisées: dans la première, une plaque de schiste vert, carrée, adossée à un grand vase campaniforme lisse de type pyrénéen breton et dans la deuxième, deux autres plaques, une de schiste vert et l'autre en ardoise, associées à une écuelle avec ornementation campaniforme.

Il n'y a aucun doute quant à la position de ces plaques: elles se trouvaient adossées aux vases. Mais le dessin, la fermeté et la finesse du travail sont très différents de ce qui est observé sur les plaques trouvées dans le niveau inférieur de Montum et même la matière première de deux plaques du campaniforme est différente, elle aussi.

Le monument de Varzea est pauvre en haches, en herminettes et en plaques de schiste, par rapport à celui de Montum, qui avait un niveau inférieur dolménique avec influence de Almeria, sans matériel de la période d'importation, sans idoles de pierre et sans un seul vase calcaire au milieu de 80 pièces qu'il fut possible de reconstituer. Le niveau de base du monument de Varzea montre un fond culturel néolithique avec influence de "l'horizon d'importation", formant un ensemble moins évolué que celui, dolméo-almérien de Montum.

**DOCUMENTAÇÃO
FOTOGRAFICA**

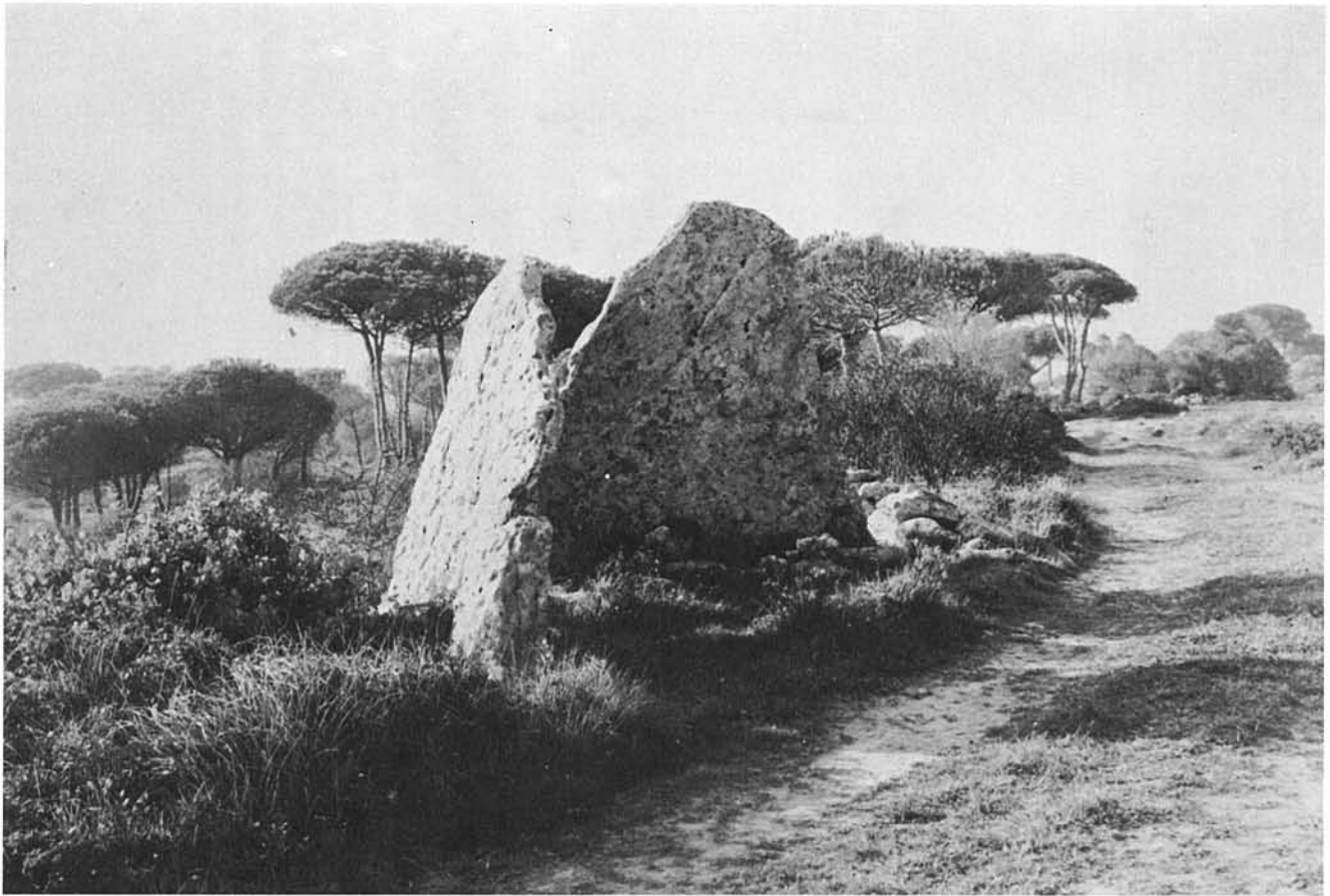


Figure 11 – Vue vers le sud. Sentier traversant la crypte du monument.

Figure 12 – Vue vers le nord-est





Figure 13 – Regardant vers le nord-ouest. Entrée de la crypte, de forme trapézoïdale, avec orthostat n° 3 coupé obliquement pour correspondre avec l'inclinaison de l'orthostat n° 6, en face.

Figure 14 – Même vue, sous une incidence légèrement différente, vers l'ouest.

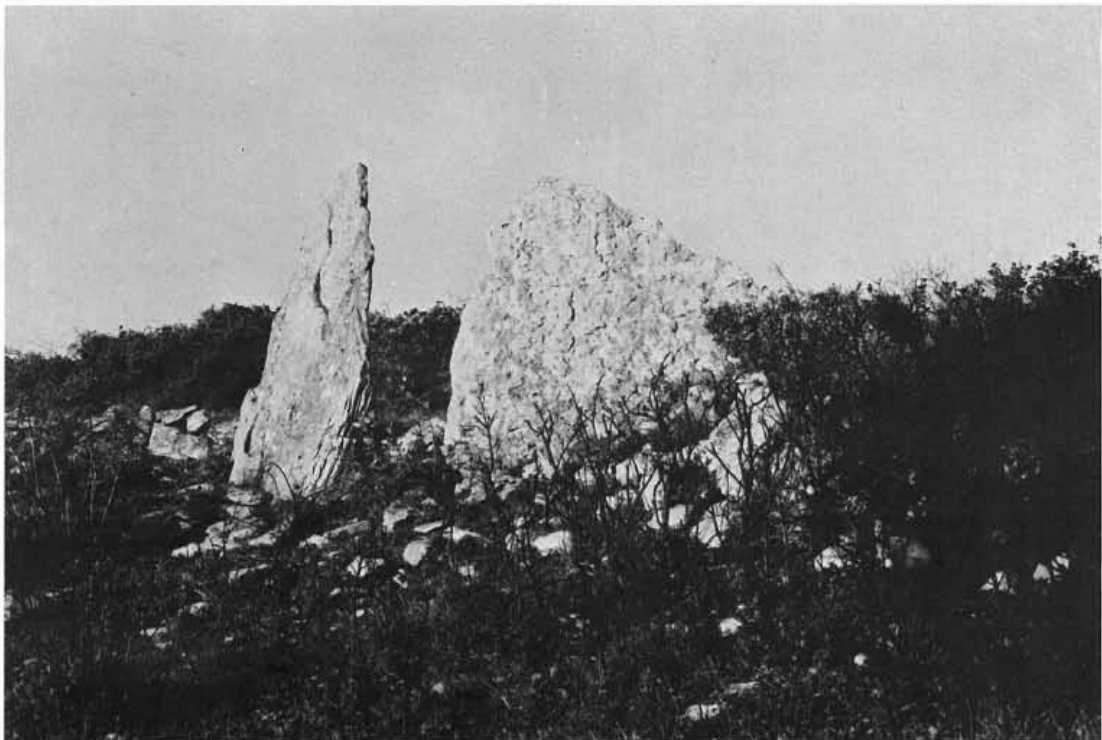




Figure 15 – Vue verticale du chantier de fouille, montrant les banquettes du lapiaz et l'érosion karstique, ainsi que les restes des orthostats n^{os} 2 et 4, avec pierres de renforcement entre les deux. À gauche de l'orthostat n^o 2: bloc témoin de 1,00 x 1,00 m laissé en place jusqu'à la fin de la fouille, pour constituer une référence constante au cours des travaux

PLANCHE I

Figures 1, 2, 3, 4, 6 et 7 – Vases et fragments de vases de divers types.

Figure 5 – Plaque de schiste gravée (idole-plaque).

Figure 8 – Hémicylindre en calcaire (idole).

Echelle commune, $\times 0,7$

PLANCHE I

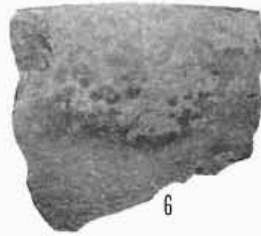


PLANCHE II

Figures 9, 10, 11, 13, 14, 15 et 17 – Fragments de vases de type campaniforme.

Figures 12, 30 et 31 – Vases lisses de type écuelle.

Figures 16, 18, 23a, 24 et 25 – Perles de collier en roches vertes (variscite?).

Figure 22a – Perle de collier en jais.

Figure 19 – Bouton en os.

Figure 20 – Pointe de flèche en silex.

Figures 21 et 28 – Nucleus en quartz.

Figure 26 – Microlithe trapézoidal en silex.

Figure 27 – Microlithe en jaspe.

Figures 22 et 23 – Parçoirs en os.

Figure 29 – Fragment de matrice en os.

Echelle commune, x 0,7

PLANCHE II

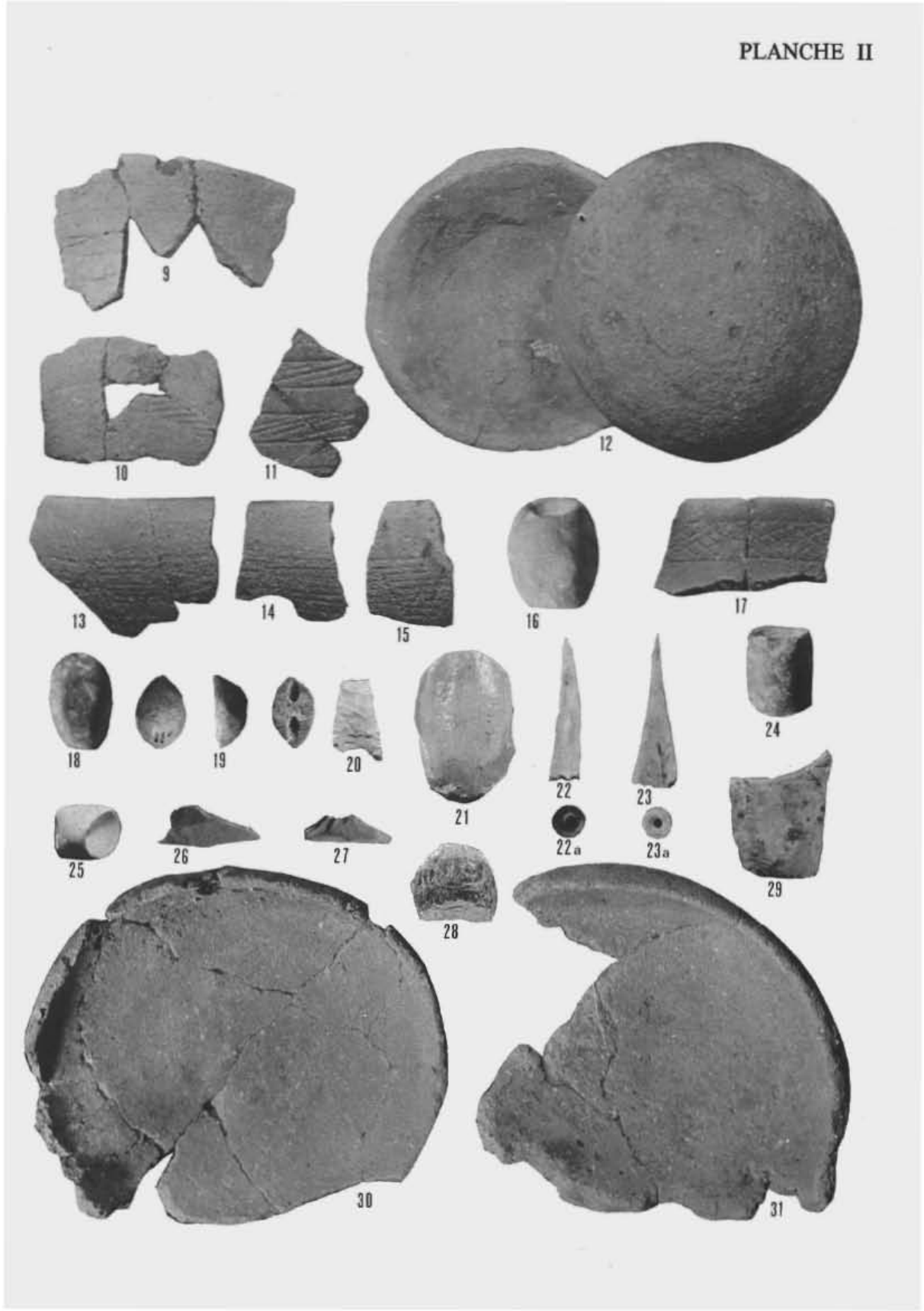


PLANCHE III

Figures 32 à 38, 59 à 64 – Lames en silex.

Figure 48 – Petite lame avec encoche ou denticulé.

Figure 65 – Lame en jaspe.

Figures 39 à 47, 49 à 52, 54 à 58 – Divers types de pointes de flèches en silex.

Figure 53 – Poignard en silex.

Echelle commune, x 0,7

PLANCHE III

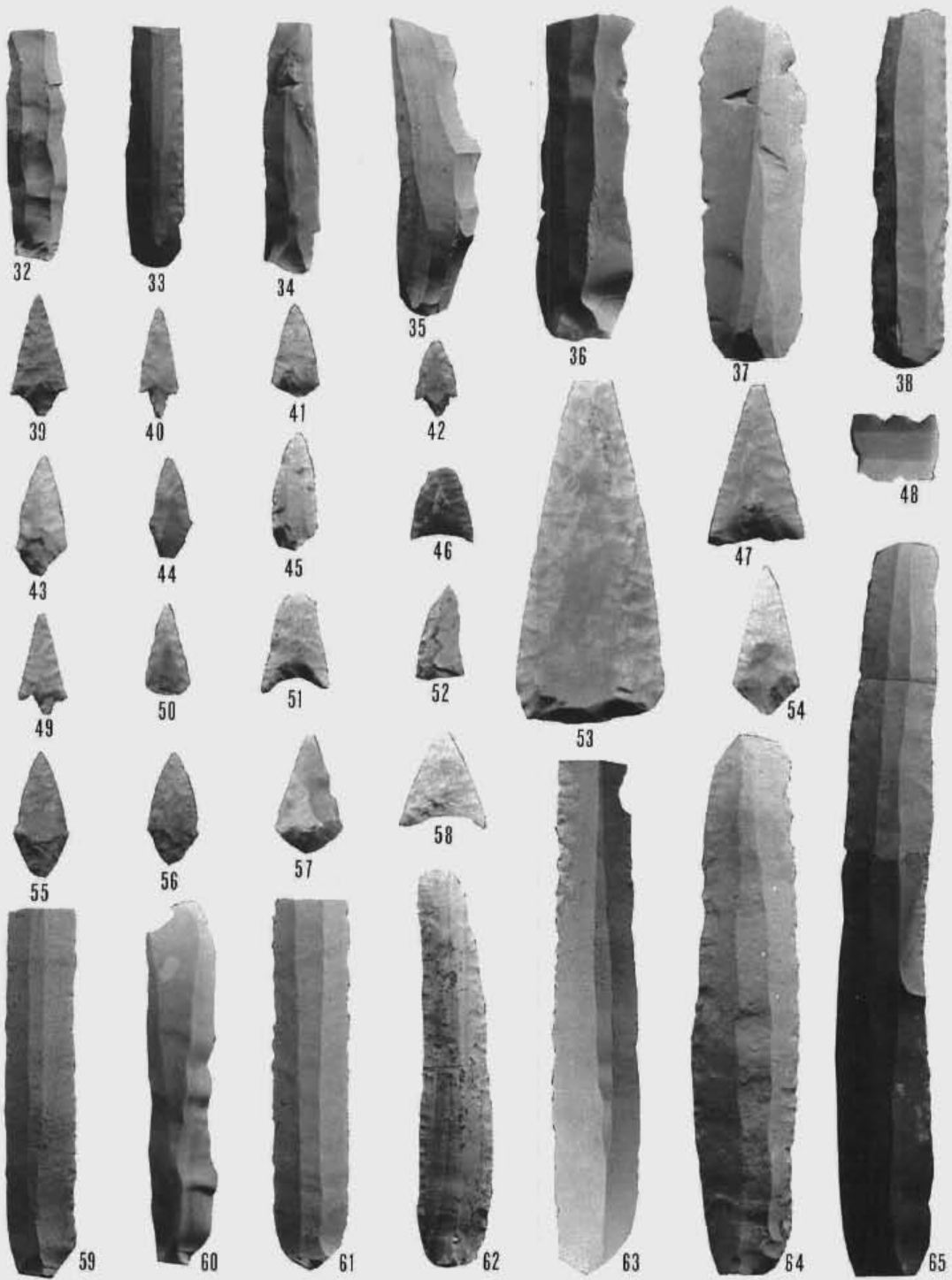


PLANCHE IV

Figures 66, 69, 70 et 76 – Haches en pierre polie (amphibolite).

Figure 77 – Gouge en pierre polie (amphibolite).

Figures 78 et 79 – Herminettes en pierre polie (schiste amphibolique).

Figures 67, 68, 71 à 74 – Lames en silex.

Figure 75 – Burin en silex.

Echelle commune, x 0,7

PLANCHE IV



66



67



68



69



70



71



72



73



74



75



76



77



78



79