

**DOCUMENTAÇÃO  
FOTOGRAFICA**

PLANCHE I

Rhinocerotidés de la division I — Burdigalien inférieur

*Protaceratherium tagicus* (ROMAN)

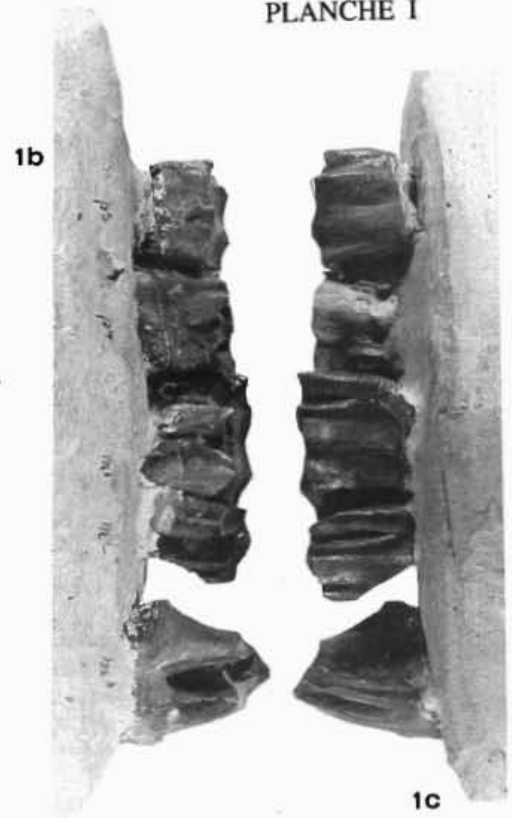
- Fig. 1 — Holotype décrit et figuré par F. ROMAN (1907); denture supérieure d'un seul individu  
a) vue occlusale, b) vue linguale (côté gauche), c) vue labiale (côté gauche), d) vue labiale (côté droit), e) vue linguale (côté droit). Sans numéro

*Diaceratherium* cf. *aurelianensis* (NOUEL)

- Fig. 2 — M<sup>2</sup> gauche incomplète, vues occlusale (a) et labiale (b), figurée par ROMAN (1907, pl. III, fig. 2-3) et par ZBYSZEWSKI (1949, pl. I, fig. 7). Sans numéro  
Fig. 3 — M<sup>3</sup> droite incomplète vierge, appartenant peut-être au même sujet que la M<sup>2</sup> précédente, vues occlusale (a) et labiale (b). Sans numéro  
Fig. 4 — D<sup>3</sup> droite, vues labiale (a) et occlusale (b), figurée par ZBYSZEWSKI (1949, pl. I, fig. 1). Sans numéro

Toutes les pièces proviennent de Horta das Tripas, Lisboa. Échelle commune, × 2/3

PLANCHE I



## PLANCHE II

### Rhinocérotidés de la division IVb — Burdigalien

#### *Prosantorhinus cf. germanicus* (WANG)

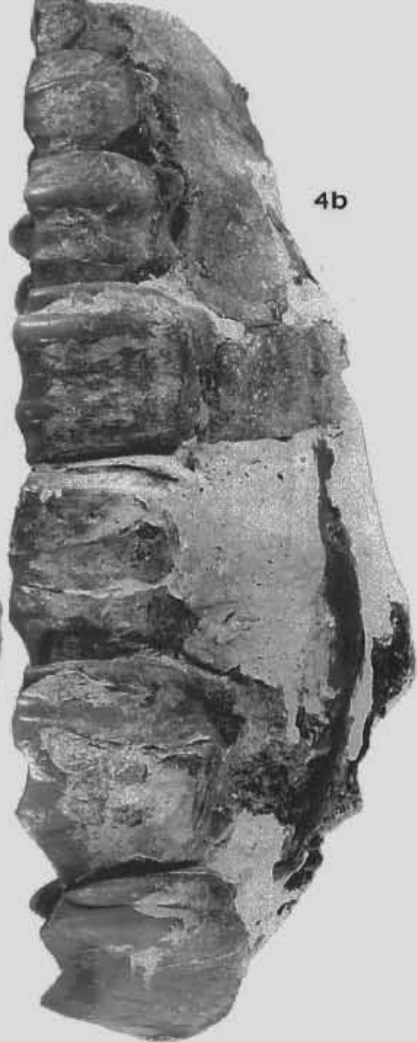
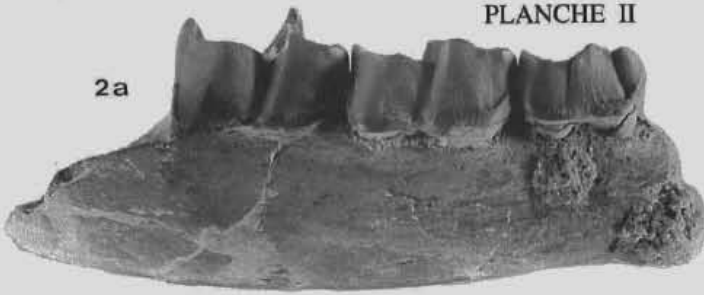
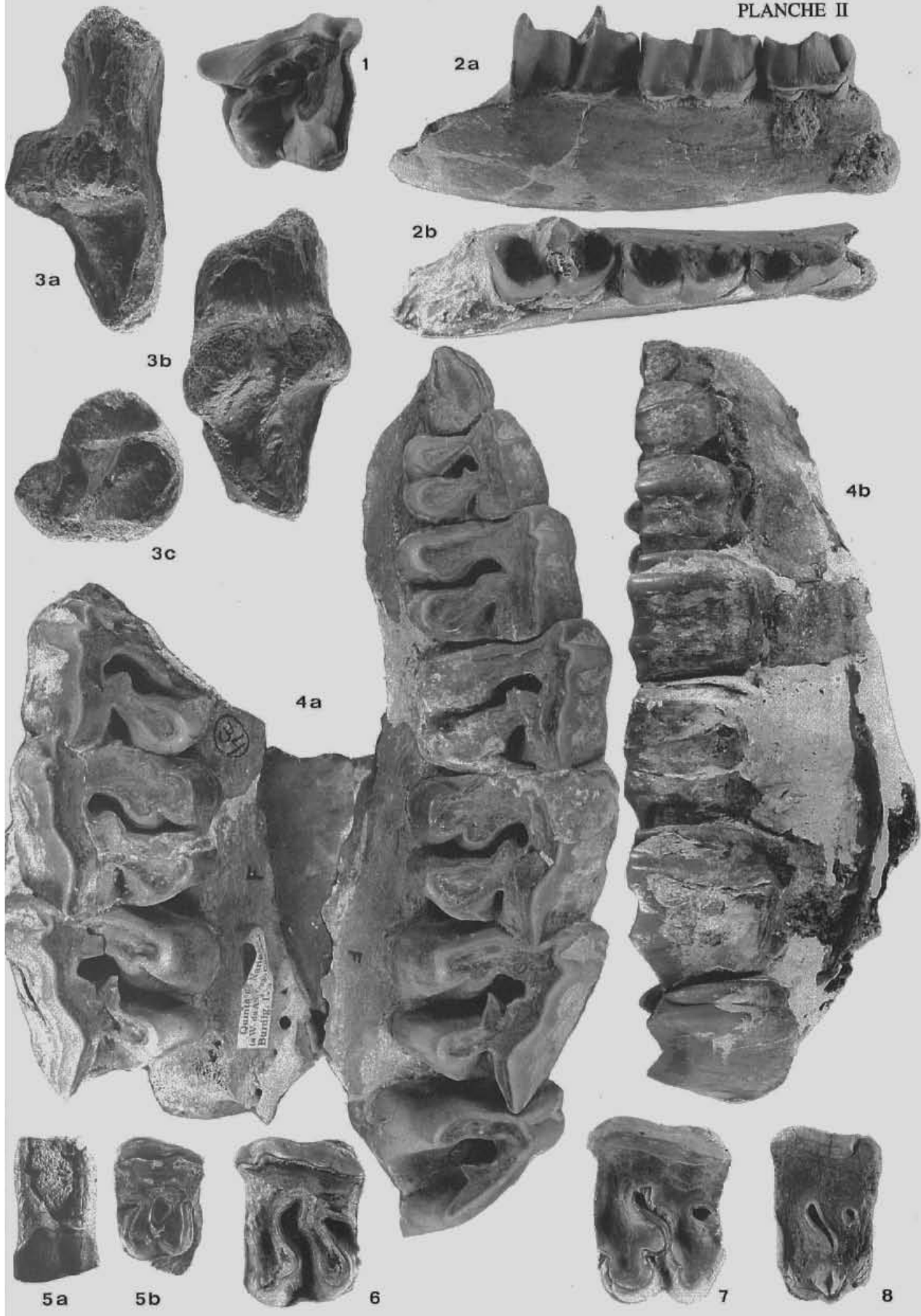
- Fig. 1 — M<sup>2</sup> droite figurée par ZBYSZEWSKI (1949, pl. I, fig. 2). Vue occlusale. Quinta da Noiva, Lisboa. N.º 13  
Fig. 2 — Hemimandibule droite de jeune sujet avec D<sub>2</sub>, D<sub>3</sub>, D<sub>4</sub> figurée par ZBYSZEWSKI (1949, pl. II, fig. 14-14a), (a) vue labiale, (b) vue occlusale. Quinta da Noiva. N.º 12  
Fig. 3 — Calcaneum gauche figuré par ZBYSZEWSKI (1949, pl. III, fig. 19), vues antérieure (a), interne (b), distale (c). Quinta do Narigão, Lisboa. N.º 14

#### *Diaceratherium aurelianensis* (NOUEL)

- Fig. 4 — Palais avec P<sup>1</sup>-M<sup>3</sup> gauches et P<sup>1</sup>-M<sup>2</sup> droites, dents avec quelque cément, vues occlusale (a, échelle × 5/6) et labiale gauche (b, échelle × 3/4). Quinta do Narigão. N.º 34  
Fig. 5 — P<sup>2</sup> droite, vues labiale (a) et occlusale (b). Quinta do Narigão. N.º 42  
Fig. 6 — P<sup>3</sup> gauche, vue occlusale. Quinta do Narigão. N.º 32  
Fig. 7 — P<sup>1</sup> gauche, vue occlusale. Quinta do Narigão. N.º 38  
Fig. 8 — P<sup>1</sup> gauche très usée, vue occlusale (échelle × 3/4). Areeiro de Santa Luzia. N.º 19

Échelle commune, sauf indication contraire × 2/3

PLANCHE II



### PLANCHE III

Rhinocérotidés de la division IVb — Burdigalien (suite)

#### *Diaceratherium aurelianensis* (NOUEL)

- Fig. 1 — M<sup>1</sup> gauche avec fragment de maxillaire, à cement; vues occlusale (a) et labiale (b). Quinta da Carrapata. N.º 15
- Fig. 2 — M<sup>2</sup> droite, germe, vues occlusale (a) et labiale (b). Quinta da Carrapata. N.º 35
- Fig. 3 — Maxillaire droit brisé avec P<sup>1</sup>-P<sup>2</sup> (non figurées) et M<sup>2</sup>; vues occlusale (a) et labiale (b). Quinta da Carrapata. N.º 36
- Fig. 4 — M<sup>3</sup> droite assez usée, vue occlusale. Areeiro de Santa Luzia. N.º 37
- Fig. 5 — D<sup>2</sup> gauche, germe, vues occlusale (a) et labiale (b). Quinta das Pedreiras, niveau inférieur. N.º 41
- Fig. 6 — D<sup>3</sup> droite incomplète, vue occlusale. Quinta do Narigão. N.º 39
- Fig. 7 — P<sub>2</sub> gauche, vues labiale (a) et occlusale (b), figurée par ZBYSZEWSKI (1949, pl. I, fig. 4-4a). Quinta da Noiva. N.º 24
- Fig. 8 — P<sub>3</sub> droite presque vierge, vues labiale (a) et occlusale (b). Quinta do Narigão. N.º 20
- Fig. 9 — P<sub>4</sub> gauche, vues labiale (a) et occlusale (b). Vale Pequeno. N.º 17
- Fig. 10 — M<sub>2</sub> gauche, vues occlusale (a) et labiale (b), figurée par ZBYSZEWSKI (1949, pl. I, fig. 8-8a). Quinta do Trindade (Pote d'Água). N.º 29

#### *Aceratherium platyodon* (MERMIER)

- Fig. 11 — P<sup>3</sup> gauche, vues occlusale (a), linguale (b), labiale (c). Quinta do Narigão. N.º 3
- Fig. 12 — P<sup>4</sup> gauche incomplète, presque vierge, à fort cingulum; vue occlusale. Quinta da Carrapata. N.º 5
- Fig. 13 — Hemimandibule droite incomplète, avec alvéoles de I<sub>2</sub> et de P<sub>1</sub>, et P<sub>2</sub>-P<sub>4</sub>, vues labiale (a), montrant le trou mentonnier et le bourrelet basal chez P<sub>2</sub>-P<sub>4</sub>; occlusale (b); et antérieure (c), montrant le grand développement de l'alvéole de la défense. Quinta do Narigão. N.º 2

Échelle commune, × 2/3

PLANCHE III

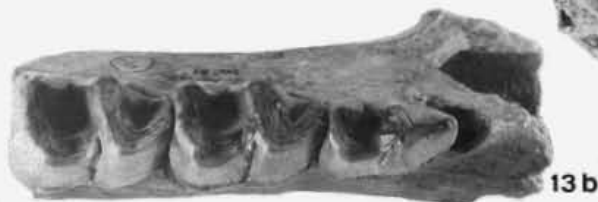
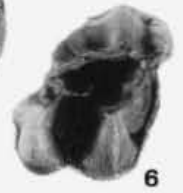
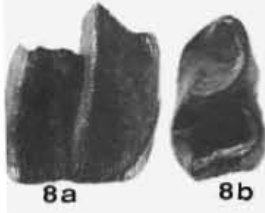
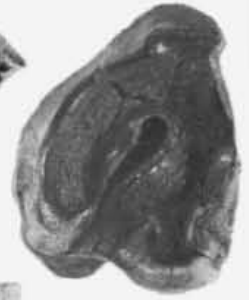
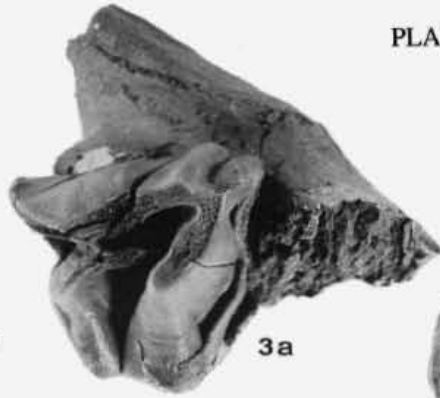
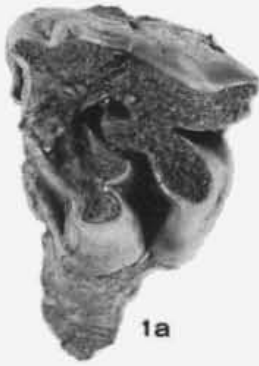


PLANCHE IV

Rhinocérotidés des divisions IVb — Burdigalien (suite) (fig. 1); et Va<sub>2</sub> — Burdigalien supérieur (autres figures)

*Aceratherium platyodon* MERMIER

Fig. 1 — Hemimandibule gauche avec P<sub>3</sub>-M<sub>3</sub>, vues labiale (a) et occlusale (b). Vale Pequeno. N.º 1

*Prosantorhinus* cf. *germanicus* (WANG)

Fig. 2 — P<sup>3</sup> gauche, vue occlusale. Quinta das Pedreiras. Pièce figurée par ZBYSZEWSKI (1949, pl. I, fig. 3), mais rapportée par lui à la division IVb. N.º 85

Fig. 3 — P<sup>4</sup> gauche très usée, vue occlusale. Quinta das Pedreiras. N.º 84

*Aceratherium lumiarense* ANTUNES et GINSBURG, nov. sp.

Fig. 4 — Maxillaire droit avec P<sup>1</sup>-M<sup>3</sup>, vues labiale (a) et occlusale (b). Holotype. Quinta das Pedreiras. N.º 86

Échelle commune, × 2/3





PLANCHE V

Rhinocérotidés de la division Va<sub>2</sub> — Burdigalien supérieur (suite)

*Aceratherium lumiarense* ANTUNES et GINSBURG, nov. sp.

- Fig. 1 — Maxillaire droit avec P<sup>1</sup>-M<sup>3</sup>, vue linguale (voir pl. IV, fig. 4). Holotype. Quinta das Pedreiras. N.º 86  
Fig. 2 — P<sup>2</sup>, P<sup>3</sup>, P<sup>4</sup> droites en connexion, vues labiale (a, échelle × 13/20), occlusale (b) et linguale (c). Quinta das Pedreiras. N.º 89  
Fig. 3 — P<sup>2</sup> droite avec racines, vues occlusale (a) et linguale (b). Quinta do Pombeiro, Chelas. N.º 83  
Fig. 4 — P<sup>1</sup> droite de forte taille, vue occlusale. Quinta das Pedreiras. N.º 80  
Fig. 5 — D<sup>1</sup> gauche, vues occlusale (a), labiale (b). Quinta das Pedreiras. N.º 92  
Fig. 6 — Hemimandibule gauche avec P<sub>3</sub>-M<sub>3</sub>, vues labiale (a) et occlusale (b). Quinta das Pedreiras. N.º 87  
Fig. 7 — P<sub>3</sub> droite, germe, vues labiale (a) et occlusale (b). Quinta das Pedreiras. N.º 82

Échelle commune, sauf indication contraire, × 2/3

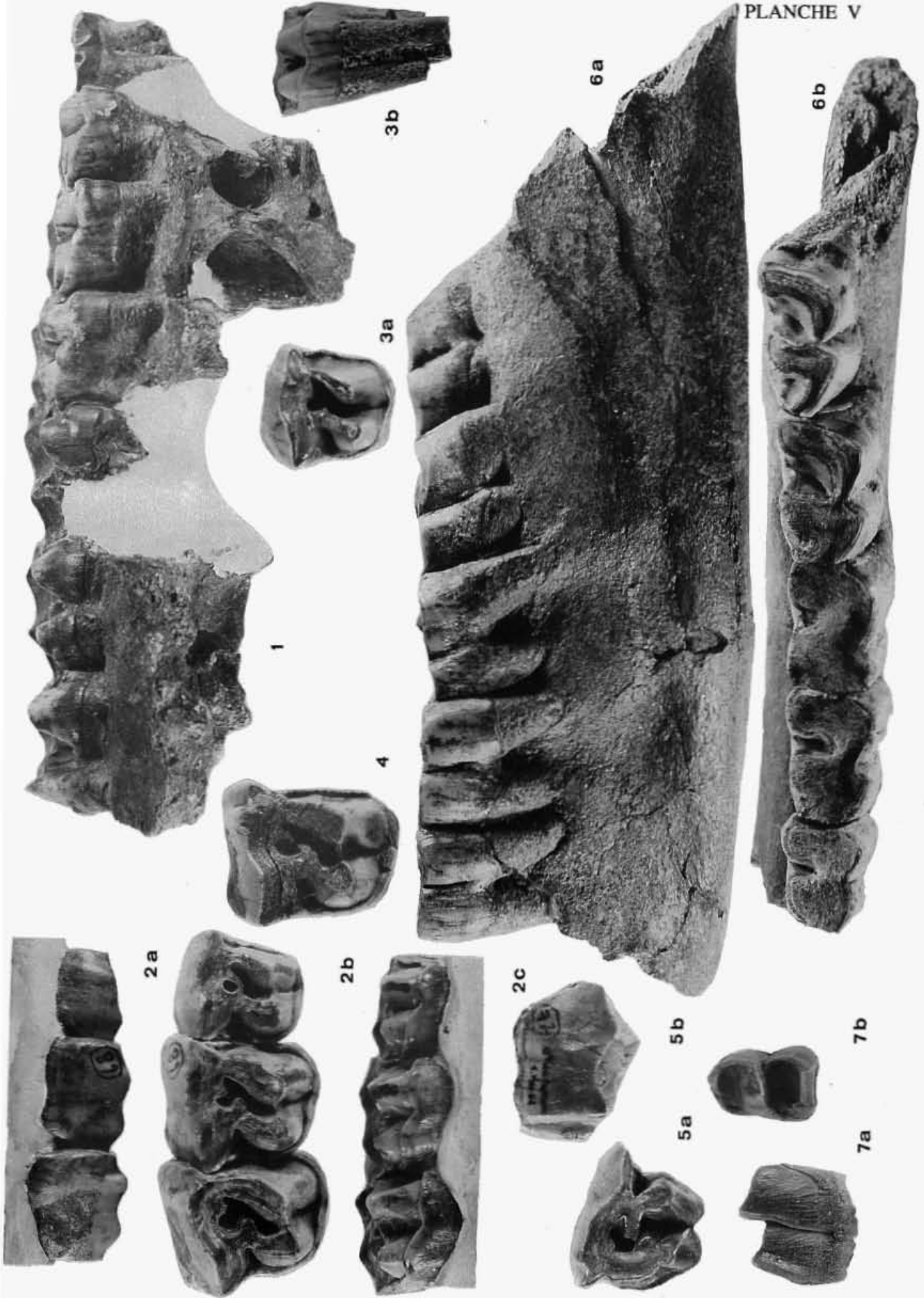


PLANCHE VI

Rhinocérotidés de la division Va<sub>2</sub> — Burdigalien supérieur (suite). Toutes les pièces proviennent de Quinta das Pedreiras

*Gaündatherium (Iberotherium) rexmanueli* ANTUNES et GINSBURG, nov. sp.

- Fig. 1 — Incisive supérieure (droite?), vues externe et interne (a, b) et occlusale (c). N.º 90  
Fig. 2 — Maxillaire droit avec P<sup>1</sup>, P<sup>2</sup>, P<sup>3</sup>, vues labiale (a), occlusale (b, quelques portions de l'émail ayant été peintes en blanc), linguale (c). Holotype. N.º 112  
Fig. 3 — Maxillaire gauche avec D<sup>2</sup>, D<sup>3</sup>, D<sup>4</sup>, M<sup>1</sup> et germe de P<sup>3</sup>, vues labiale (a), occlusale (b), supérieure (c, montrant le germe de la P<sup>3</sup>). Figuré par ZBYSZEWSKI (1949, pl. I, fig. 9) sous le nom de *Brachypotherium aurelianense* et rapporté par lui au Burdigalien IVb. N.º 104  
Fig. 4 — P<sup>2</sup> gauche très usée, vue occlusale. N.º 109  
Fig. 5 — P<sup>4</sup> gauche très usée, vue occlusale. N.º 108  
Fig. 6 — M<sup>1</sup> gauche avec racines, vues occlusale (a) et labiale (b). N.º 102  
Fig. 7 — M<sup>2</sup> gauche, vue occlusale. N.º 99  
Fig. 8 — M<sup>3</sup> gauche, vue occlusale (× 15/22). N.º 92  
Fig. 9 — M<sup>1</sup> gauche, vues occlusale (a) et labiale (b). N.º 97  
Fig. 10 — M<sup>2</sup> gauche très usée, vue occlusale. N.º 94  
Fig. 11 — M<sup>3</sup> droite, vues labiale (a) et occlusale (b). N.º 105  
Fig. 12 — D<sup>3</sup> sur fragment de maxillaire droit, vues occlusale (a) et labiale (b). N.º 98

Échelle commune, sauf indication contraire, × 2/3

PLANCHE VI

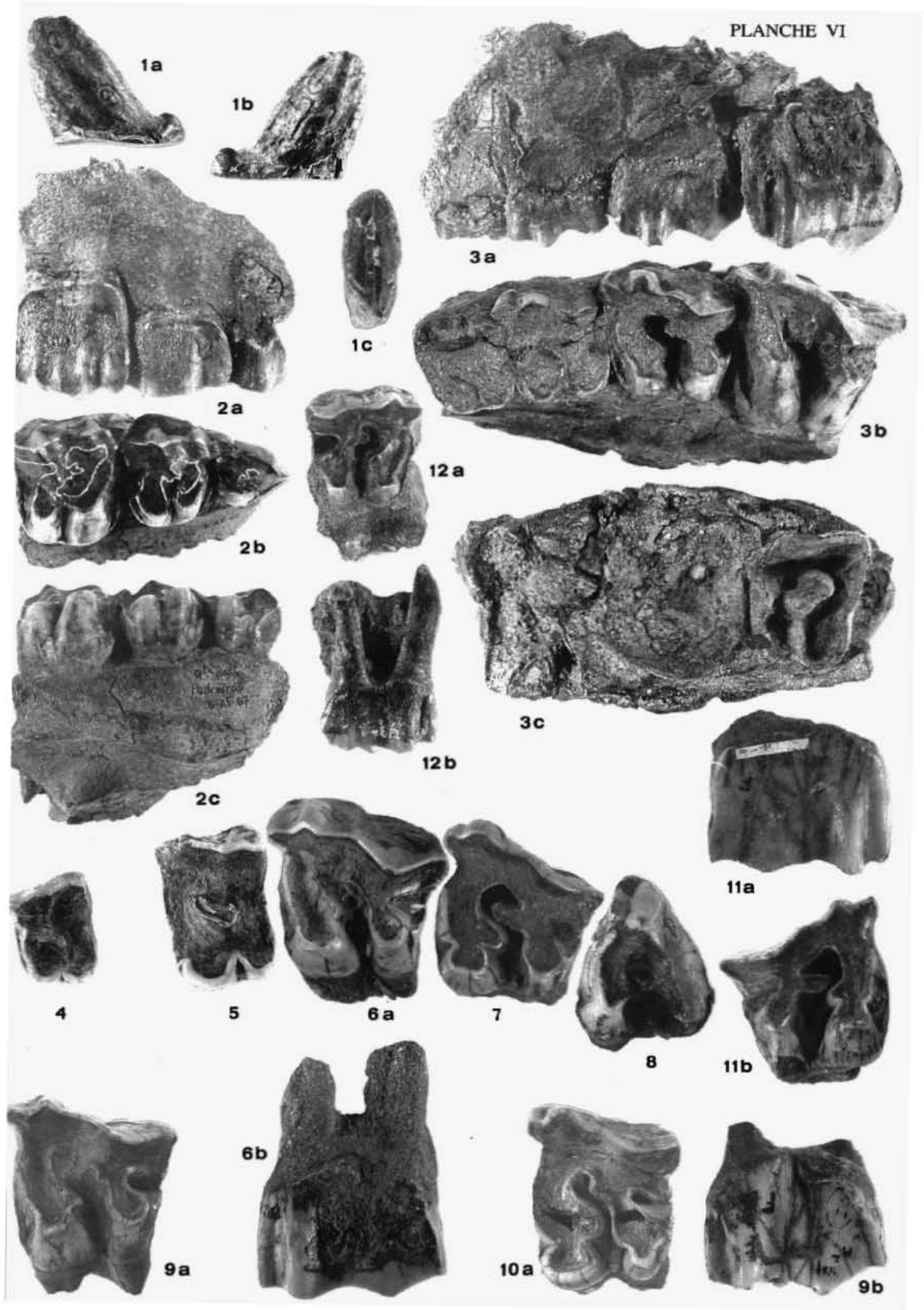


PLANCHE VII

Rhinocérotidés de la division Va<sub>2</sub> — Burdigalien supérieur (suite)

*Gaiotherium (Iberotherium) rexmanuelli* ANTUNES et GINSBURG, nov. sp.

- Fig. 1 à 4 — Quatre M<sup>3</sup> gauches en différents états d'usure, en vues occlusale et labiale-distale (4b): dès une dent vierge (1) à d'autres de plus en plus usées. Remarquer l'effacement du crochet, total sur la dent de la fig. 4. La pièce de la fig. 2 provient de Quinta da Barbacena, Chelas; les autres de Quinta das Pedreiras. Numéros, respectivement: 93, 95, 96, 91
- Fig. 5 — Fragment de hemimandibule droite avec D<sub>1</sub>-D<sub>2</sub>, vues labiale (a), occlusale (b) et linguale (c). Quinta das Pedreiras. N.º 103
- Fig. 6 — M<sub>1</sub> gauche, vue labiale. Quinta das Pedreiras. N.º 106
- Fig. 7 — M<sub>1</sub> gauche avec racines, vue labiale. Quinta das Pedreiras. N.º 101
- Fig. 8 — M<sub>2</sub> droite, vue labiale. Quinta da Conceição, Alto de S. João. N.º 110
- Fig. 9 — Phalange unguéale d'un doigt central, vues articulaire (a), postérieure (b) et antérieure (c). Quinta das Pedreiras. N.º 127

Rhinocérotidés de la division Vb — Langhien

*Dicerorhinus (Lartetotherium) sansaniensis* (LARTET)

- Fig. 10 — Fragment de maxillaire gauche avec P<sup>2</sup>-P<sup>3</sup> très usées, vues occlusale (a), linguale (b), labiale (c). Olival da Suzana, Charneca do Lumiar. N.º 145
- Fig. 11 — M<sup>2</sup> droite, vue occlusale. 750 m SE de l'église de Charneca do Lumiar. N.º 147. (Pour une vue labiale, voir pl. VIII, fig. 2)
- Fig. 12 — M<sup>2</sup> droite, vues labiale (a) et occlusale (b), apparemment du même individu que la M<sup>3</sup> suivante. 250 m ENE de Quinta das Flamengas, soit 1200 m N de Chelas. N.º 148
- Fig. 13 — M<sup>3</sup> droite, vue occlusale. 250 m ENE de Quinta das Flamengas. N.º 146
- Fig. 14 — P<sub>1</sub> gauche, peu usée, vues occlusale (a) et labiale (b). Quinta da Farinheira, Chelas. N.º 151
- Fig. 15 — M<sub>2</sub> droite, vue occlusale. Areeiro do José da Graça, Charneca do Lumiar. N.º 150
- Fig. 16 — Fragment de hemimandibule droite avec M<sub>3</sub> et alvéole de M<sub>2</sub>, vues labiale (a) et occlusale (b). Quinta da Farinheira, Chelas. N.º 159
- Fig. 17 — M<sub>3</sub> droite, vue occlusale. Quinta Grande, Charneca do Lumiar. N.º 156
- Fig. 18 — M<sub>3</sub> droite, vues labiale (a) et occlusale (b). Quinta das Flamengas. N.º 152
- Fig. 19 — M<sub>3</sub> droite, vue occlusale. Olival da Suzana, Charneca do Lumiar. N.º 157
- Fig. 20 — D<sub>1</sub> gauche à peine usée, vues labiale (a) et occlusale (b). Olival da Suzana, Charneca do Lumiar. N.º 160
- Fig. 21 — D<sub>1</sub> droite, très usée, vues labiale (a) et occlusale (b). Olival da Suzana, Charneca do Lumiar. N.º 153

Échelle commune, × 2/3



PLANCHE VII

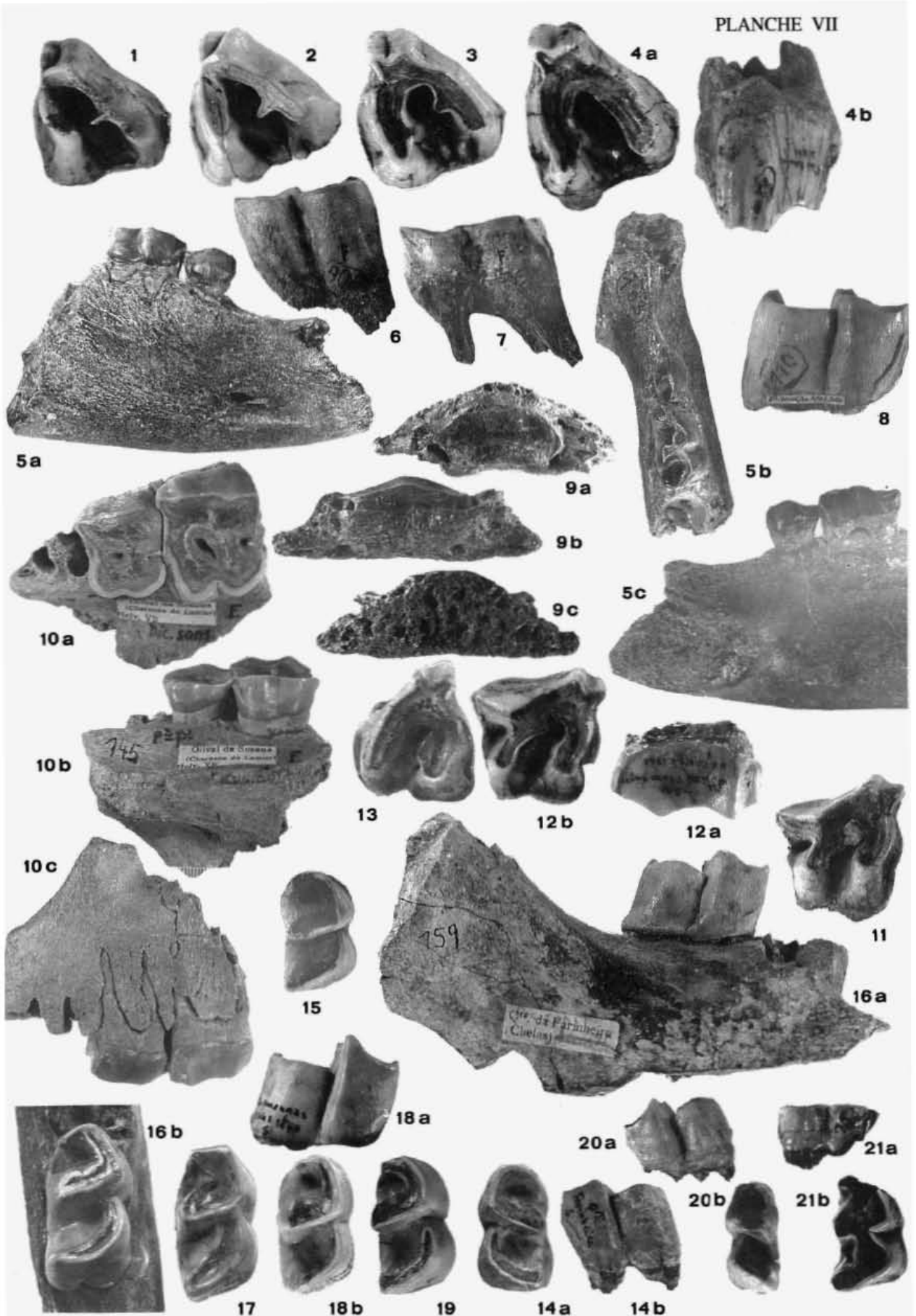


PLANCHE VIII

Rhinocerotidés de la division Va<sub>2</sub> — Burdigalien supérieur (suite)

*Gaioadatherium (Iberotherium) rexmanueli* ANTUNES et GINSBURG, nov. sp.

Fig. 1 — Hemimandibule gauche avec P<sub>2</sub> brisée et P<sub>3</sub>-M<sub>3</sub>, vues labiale (a), linguale (b) et occlusale (c, échelle × 4/5).  
Quinta das Pedreiras. N.º 163

Rhinocerotidés de la division Vb — Langhien (suite)

*Dicerorhinus (Lartetotherium) sansaniensis* (LARTET)

Fig. 2 — M<sup>2</sup> droite, vue labiale. 750 m SE de l'église de Charneca do Lumiar. N.º 147. (Pour une vue occlusale, voir pl. VII, fig. 11)

Échelle commune, sauf indication contraire, × 2/3





PLANCHE IX

Rhinocérotidés de la division Vb — Langhien (suite)

*Prosantorhinus cf. germanicus* (WANG)

Fig. 1 — P<sup>1</sup> droite assez usée, vue occlusale. Courelas do Covão, Charneca do Lumiar. N.º 144

Fig. 2 — P<sup>1</sup> gauche, vues occlusale (a) et labiale (b). Olival da Suzana, Charneca do Lumiar. N.º 143

*Aceratherium lumiarense* ANTUNES et GINSBURG, nov. sp.

Fig. 3 — P<sup>3</sup> droite, vues occlusale (a) et linguale (b). Quinta Grande, Charneca do Lumiar. N.º 139

Fig. 4 — P<sup>3</sup> droite fort usée, vue occlusale. Quinta da Farinheira, Chelas. N.º 135

Fig. 5 — P<sup>1</sup> gauche fort usée sur fragment de maxillaire, vue occlusale. Courelas do Covão, Charneca do Lumiar. N.º 139

Fig. 6 — P<sup>1</sup>-M<sup>1</sup> gauches très usées, vue occlusale. Quinta Grande, Charneca do Lumiar. N.º 138

Fig. 7 — Fragment de maxillaire droit avec M<sup>1</sup>-M<sup>3</sup>, vues labiale (a) et occlusale (b). Quinta Grande, Charneca do Lumiar. N.º 140. (Rapporté à *Aceratherium* avec quelque doute)

Fig. 8 — D<sup>1</sup> gauche, vue occlusale. Quinta Grande, Charneca do Lumiar. N.º 134

Fig. 9 — Hemimandibule gauche avec symphyse et P<sub>2</sub>-M<sub>3</sub>. Quinta da Raposa, Charneca do Lumiar. N.º 131

Échelle commune, ×2/3



PLANCHE X

Rhinocérotidés de la division Vb — Langhien (suite)

*Gaïndatherium (Iberotherium) rexmanueli* ANTUNES et GINSBURG nov. sp. *zbyzewskii* ANTUNES et GINSBURG nov. ssp.

Fig. 1 — Hemimandibule gauche avec P<sub>4</sub>-M<sub>3</sub>, vues labiale (a), occlusale (b) et linguale (c). Holotype. Casal das Chitas, Charneca do Lumiar. N.º 142

Fig. 2 — Fragment de hemimandibule droite avec P<sub>3</sub>-P<sub>4</sub>, vues labiale (a) et occlusale (b). Quinta da Silvéria, Charneca do Lumiar, couche 4. N.º 141

Échelle commune, × 2/3

PLANCHE X

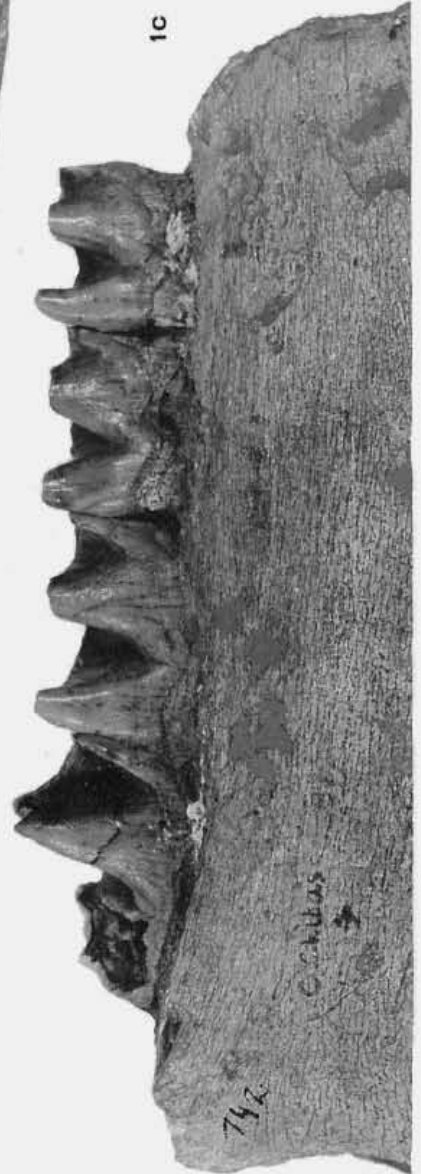


PLANCHE XI

Rhinocérotidés de la division Vb — Langhien (suite)

*Hispanotherium matritensis* (LARTET in PRADO)

- Fig. 1 — Fragment de maxillaire gauche et arc zygomatique, avec P<sup>1</sup>-M<sup>3</sup>, même sujet que la pièce de la fig. 2; vues labiale (a) et occlusale (b). Quinta da Farinheira, Chelas. N.º 166
- Fig. 2 — Fragment de maxillaire droit et arc zygomatique, avec M<sup>1</sup>-M<sup>3</sup>; vues labiale (a) et occlusale (b). Idem. N.º 165
- Fig. 3 — P<sup>2</sup> gauche, vue occlusale. Quinta da Silvéria, Charneca do Lumiar. N.º 176
- Fig. 4 — P<sup>2</sup> gauche, vue occlusale. Olival da Suzana, Charneca do Lumiar. N.º 177
- Fig. 5 — P<sup>2</sup> gauche, vue occlusale. Charneca do Lumiar (Areeiro do José da Graça?). N.º 178
- Fig. 6 — P<sup>3</sup> droite, vues labiale (a) et occlusale (b). Quinta da Farinheira, Chelas. N.º 179
- Fig. 7 — P<sup>4</sup> gauche incomplète, vue occlusale. 500 m SE de l'église de Charneca do Lumiar. N.º 180
- Fig. 8 — M<sup>1</sup> droite fort usée, à ciment abondant, vue occlusale. Quinta da Farinheira, Chelas. N.º 189
- Fig. 9 — M<sup>1</sup> droite très usée, vue occlusale. Quinta da Conceição, au SE de Portela de Sacavém (à ne pas confondre avec le gisement homonyme près de Alto de S. João, div. Va<sub>2</sub>). N.º 188
- Fig. 10 — M<sup>1</sup> droite extrêmement usée, vue occlusale (à comparer avec les exemplaires des fig. 8 et 9). Olival da Suzana, Charneca do Lumiar. N.º 185
- Fig. 11 — M<sup>2</sup> droite assez peu usée, vues linguale (a), occlusale (b) et labiale (c). Olival da Suzana, Charneca do Lumiar. N.º 193
- Fig. 12 — M<sup>2</sup> droite plus usée, vues labiale (a) et occlusale (b). Quinta da Silvéria, Charneca do Lumiar. N.º 192
- Fig. 13 — M<sup>2</sup> gauche fort usée, vue occlusale. Quinta da Raposa, Charneca do Lumiar. N.º 190
- Fig. 14 — M<sup>3</sup> droite très usée, de forte taille, vue occlusale. À comparer avec les autres M<sup>3</sup> pour mettre en évidence des variations de taille et de forme. Quinta Grande, Charneca do Lumiar. N.º 195
- Fig. 15 — M<sup>3</sup> droite, assez peu usée, vue occlusale. Quinta da Musgueira à l'Ouest de l'Aéroport. N.º 196
- Fig. 16 — M<sup>3</sup> gauche, vue occlusale. Quinta da Farinheira, Chelas. N.º 198
- Fig. 17 — M<sup>3</sup> gauche, vues occlusale (a) et labiale (b). Remarquer la presque différenciation d'un métalophe distinct de l'ectolophe. Quinta da Silvéria, Charneca do Lumiar. Pièce figurée in ANTUNES, 1972, pl. II, fig. 8. N.º 197

Échelle commune, × 2/3



PLANCHE XI

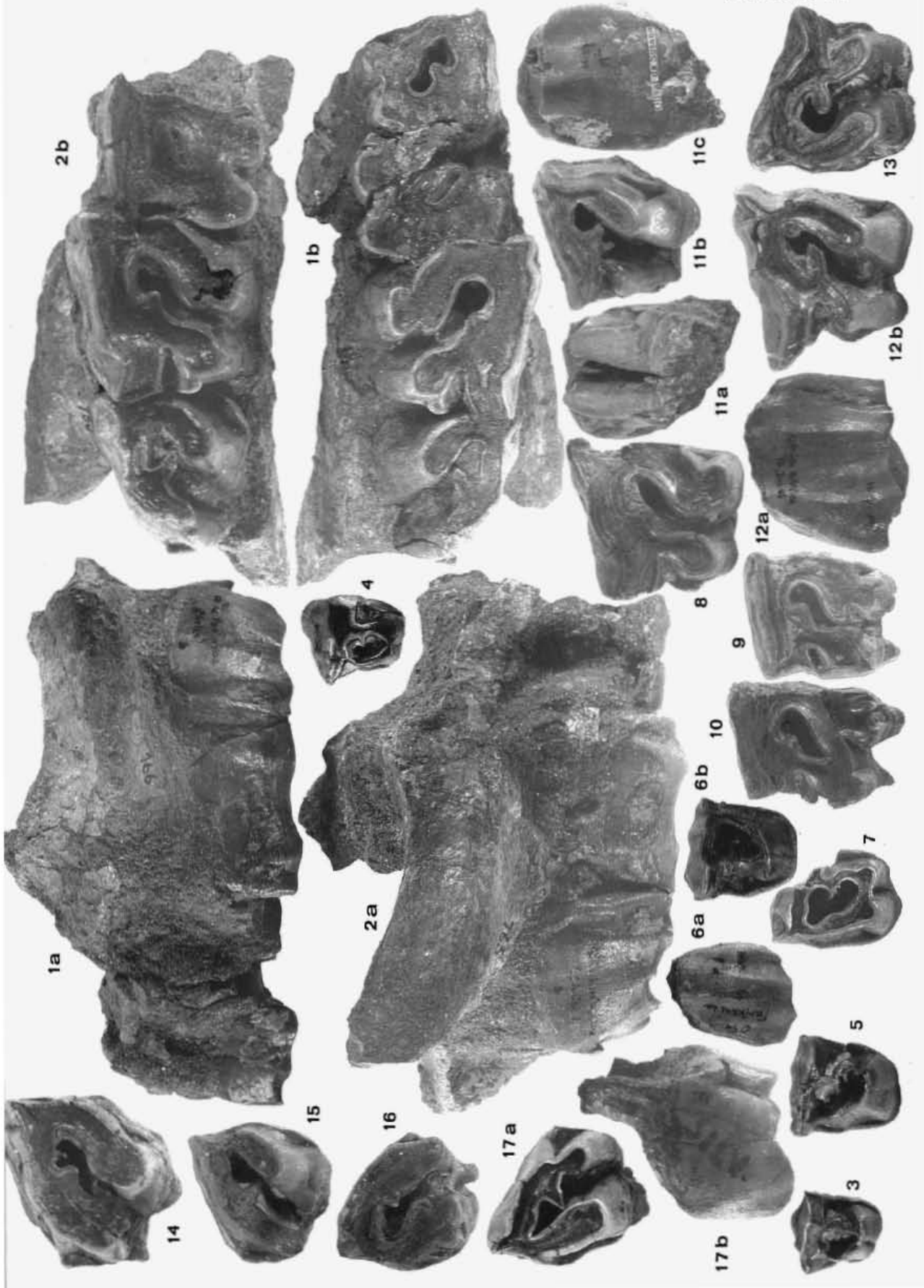


PLANCHE XII

Rhinocérotidés de la division Vb — Langhien (suite)

*Hispanotherium matritensis* (LARTET in PRADO)

- Fig. 1 — D<sup>1</sup> droite, vue occlusale. Quinta Grande, Charneca do Lumiar. N.º 218  
Fig. 2 — D<sup>1</sup> droite incomplète, vue occlusale. Quinta da Farinheira, Chelas. N.º 219  
Fig. 3 — Hemimandibule droite avec symphyse, P<sub>2</sub>-M<sub>3</sub>; vues labiale (a) (échelle, × 13/20); inférieure (b); linguale (c);  
occlusale (d); et de face (e) pour montrer en spécial la petitesse de l'alvéole de l'incisive. Casal das Chitas,  
1000 m SSE de Charneca do Lumiar. N.º 170  
Fig. 4 — Hemimandibule droite avec P<sub>3</sub>-M<sub>2</sub>, vues labiale (a) et occlusale (b). Casal das Chitas, Charneca do Lumiar.  
N.º 169

Échelle commune, sauf indication contraire, · × 2/3



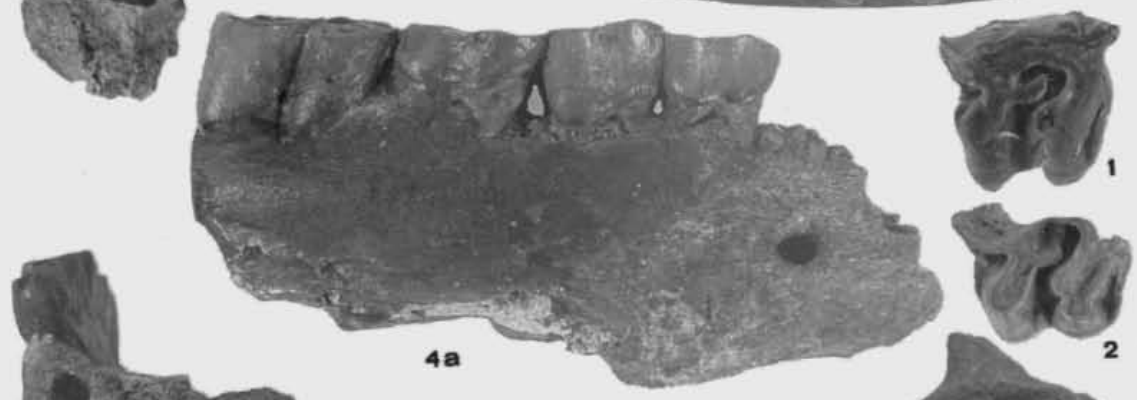


PLANCHE XIII

Rhinocerotidés de la division Vb — Langhien (suite)

*Hispanotherium matritensis* (LARTET in PRADO)

- Fig. 1 — Hemimandibules gauche (avec P<sub>2</sub>-P<sub>4</sub>, fragments de M<sub>1</sub> et M<sub>2</sub>, M<sub>3</sub>) et droite (avec P<sub>2</sub>-P<sub>4</sub>, fragment de M<sub>2</sub>, M<sub>3</sub>) du même individu, brisées au milieu, vue occlusale. Quinta da Farinheira, Chelas. N.<sup>os</sup> 171 et 172
- Fig. 2 — Hemimandibule gauche avec P<sub>4</sub>-M<sub>3</sub> (M<sub>2</sub> mutilée), vues occlusale (a) et labiale (b). Quinta da Farinheira, Chelas. N.<sup>o</sup> 168
- Fig. 3 — Fragment de hemimandibule droite de sujet assez jeune, avec P<sub>4</sub> peu usée et racines de P<sub>2</sub>, P<sub>3</sub> et M<sub>1</sub>. Quinta da Raposa, Charneca do Lumiar. N.<sup>o</sup> 200
- Fig. 4 — Fragment de hemimandibule droite de sujet âgé avec alvéole de P<sub>4</sub>, racines de M<sub>1</sub> et M<sub>2</sub>, M<sub>3</sub> très usée, vues linguale (a) et occlusale (b). Olival da Suzana, Charneca do Lumiar. N.<sup>o</sup> 217
- Fig. 5 — P<sub>3</sub> gauche, vues labiale (a) (échelle, × 9/10), linguale (b) et occlusale (c). Quinta da Raposa, Charneca do Lumiar. N.<sup>o</sup> 199
- Fig. 6 — P<sub>4</sub> gauche assez usée, vues linguale (a), labiale (b) et occlusale (c). Quinta Grande, Charneca do Lumiar. N.<sup>o</sup> 203
- Fig. 7 — P<sub>4</sub> droite très usée, vues occlusale (a) et labiale (b). Quinta da Farinheira, Chelas. N.<sup>o</sup> 205
- Fig. 8 — P<sub>4</sub> gauche, vues labiale (a), linguale (b) et occlusale (c). Quinta da Farinheira, Chelas. N.<sup>o</sup> 201
- Fig. 9 — P<sub>4</sub> gauche, vues labiale (a) et occlusale (b). Quinta Grande, Charneca do Lumiar. N.<sup>o</sup> 206
- Fig. 10 — P<sub>4</sub> droite, vues labiale (a), linguale (b) et occlusale (c). Olival da Suzana, Charneca do Lumiar. N.<sup>o</sup> 204
- Fig. 11 — P<sub>4</sub> droite très usée avec racines, vues occlusale (a) et linguale (b). Quinta da Farinheira, Chelas. N.<sup>o</sup> 202

Échelle commune, sauf indication contraire, × 2/3

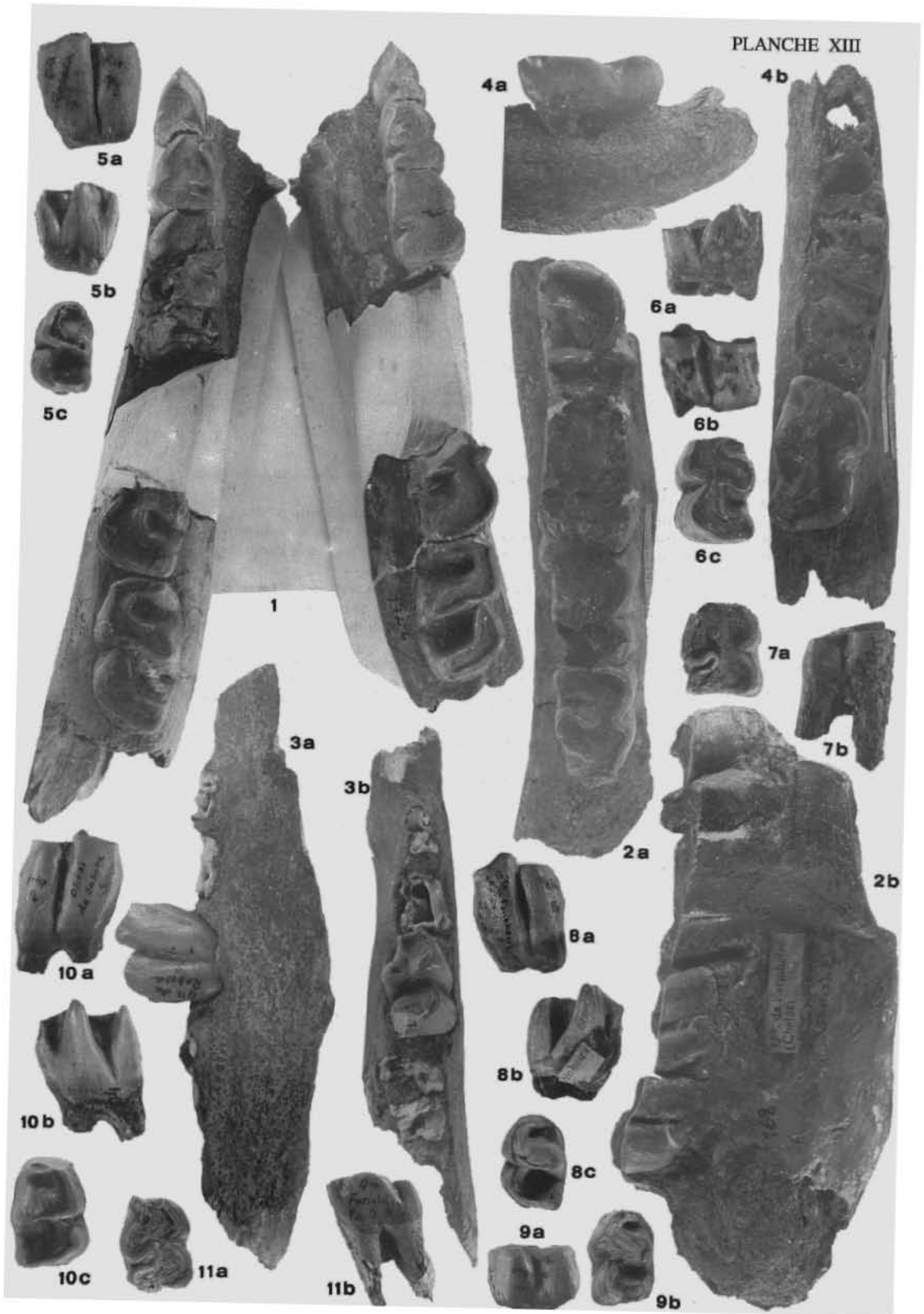


PLANCHE XIV

Rhinocerotidés de la division Vb — Langhien (suite)

*Hispanotherium matritensis* (LARTET in PRADO)

- Fig. 1 — Fragment de hemimandibule gauche avec branche montante et  $M_3$ , vues labiale (a) et occlusale (b). Quinta da Farinheira, Chelas. N.º 167
- Fig. 2 —  $M_1$  gauche, vues linguale (a), labiale (b) et occlusale (c). Quinta da Farinheira, Chelas. N.º 207
- Fig. 3 —  $M_1$  droite, vues linguale (a), labiale (b) et occlusale (c). Quinta da Musgueira, à l'Ouest de l'Aéroport. N.º 208
- Fig. 4 —  $M_2$  droite un peu brisée, vues linguale (a), labiale (b) et occlusale (c). Courelas do Covão, Charneca do Lumiar. N.º 210
- Fig. 5 —  $M_2$  droite, vues linguale (a), labiale (b) et occlusale (c). 300 m SE de l'église de Charneca do Lumiar. N.º 209
- Fig. 6 —  $M_3$  gauche, vues labiale (a), linguale (b) et occlusale (c). Quinta da Farinheira, Chelas. N.º 216
- Fig. 7 —  $M_3$  droite, vues linguale (a), labiale (b) et occlusale (c). 200 m SE de Torre da Musgueira, à l'Ouest de l'Aéroport. N.º 211
- Fig. 8 —  $M_3$  droite très usée, vues labiale (a), linguale (b) et occlusale (c). Quinta da Farinheira, Chelas. N.º 214
- Fig. 9 —  $M_3$  gauche, vues linguale (a), labiale (b) et occlusale (c). Quinta da Raposa, Charneca do Lumiar. N.º 215
- Fig. 10 —  $M_3$  gauche très usée, avec usure anormale sur la partie mésiale, vues linguale (a), labiale (b) et occlusale (c). Olival da Suzana, Charneca do Lumiar. N.º 212
- Fig. 11 —  $D_4$  droite très usée, vues labiale (a), linguale (b) et occlusale (c). Olival da Suzana, Charneca do Lumiar. N.º 213
- Fig. 12 —  $D_4$  droite, vue occlusale. Quinta da Farinheira, Chelas. N.º 220

Échelle commune,  $\times 2/3$

PLANCHE XIV

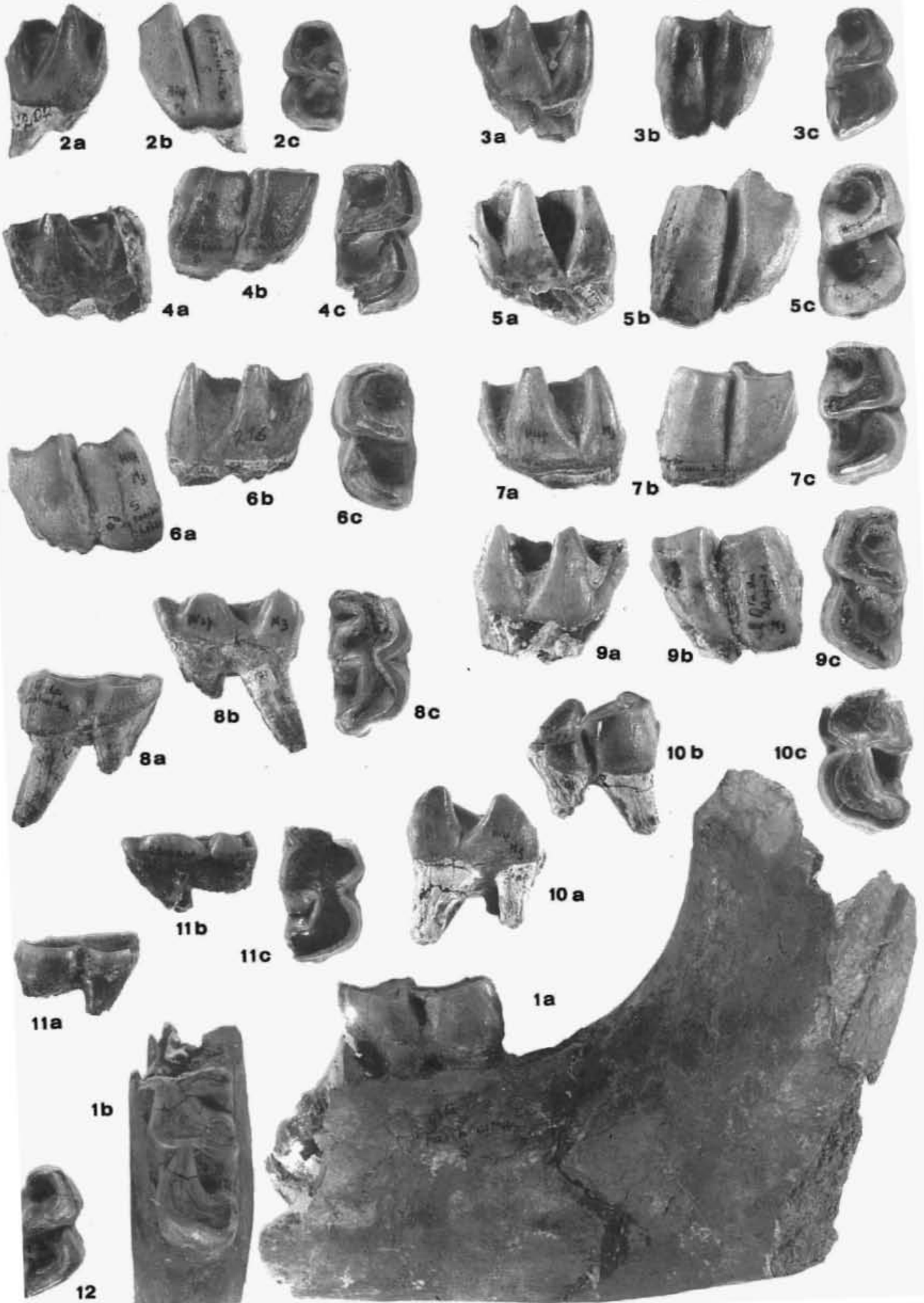


PLANCHE XV

Rhinocérotidés de la division Vb — Langhien (suite)

*Hispanotherium matritensis* (LARTET in PRADO)

- Fig. 1 — Fragment de maxillaire gauche avec P<sup>2</sup>, P<sup>1</sup> et P<sup>1</sup> incomplète, vues labiale (a), occlusale (b) et linguale-oblique (c). Casal das Chitas, 900 m SE de l'église de Charneca do Lumiar, N.º 137. Pièce décrite et figurée (ANTUNES, VIRET et ZBYSZEWSKI, 1972, pl. I et II). Voir aussi la planche suivante, pl. XVI, fig. 1. Échelle, × 1

Rhinocérotidé du gisement de Quintanelas — Langhien

*Hispanotherium matritensis* (LARTET in PRADO)

- Fig. 2 — Rangées dentaires supérieures (P<sup>3</sup>-M<sup>3</sup>) du même individu, vue occlusale. Holotype de *Chilotherium quintanelensis* ZBYSZEWSKI (1952, pl. II, fig. 1-2). Le montage est assez déficient; comparer avec pl. XI, fig. 1b et 2b
- Fig. 3 — P<sup>1</sup> droite, vue occlusale. Seule P<sup>1</sup> complète connue dans les gisements portugais; même individu que les autres restes de *Hispanotherium* de Quintanelas, on ne l'a pourtant pas montée ensemble. À comparer avec la dent représentée fig. 4

Rhinocérotidé de Madrid, Espagne

*Hispanotherium matritensis* (LARTET in PRADO)

- Fig. 4 — P<sup>1</sup> gauche, vue occlusale. Ancienne récolte (Puente de Toledo?)

Rhinocérotidé de Quintanelas (suite)

- Fig. 5 — Hemimandibule gauche avec P<sub>2</sub> incomplète, P<sub>3</sub>-M<sub>3</sub>, vues occlusale (a) et linguale (b). N.º 267. Figurée par ZBYSZEWSKI, 1952, pl. III, fig. 3 et pl. IV, fig. 16, 17, 21. Les P<sub>m</sub> ont été remises en place.

Échelle, sauf indication contraire, × 2/3





PLANCHE XVI

Rhinocerotidés de la division Vb — Langhien (suite)

*Hispanotherium matritensis* (LARTET in PRADO)

Fig. 1 — Fragment de maxillaire gauche avec P<sup>2</sup>, P<sup>3</sup>, P<sup>4</sup> incomplète, vue linguale. Même pièce de la pl. XV, fig. 1. N.º 173. Échelle, × 1

*Chilotherium ibericus* ANTUNES

Fig. 2 — M<sup>3</sup> gauche, vues occlusale (a) et linguale oblique (b). Holotype. Quinta da Silvéria, Charneca do Lumiar. Pièce figurée par ANTUNES, 1972, pl. I, pl. II, fig. 6. Remarquer notamment l'énorme développement de l'antécrochet qui rejoint l'hypocone, et l'abondance de cément; Acr-antécrochet, Cr-crochet, ecmtl-ectometalophe, Hy-hypocone, Pr-protocône, prl-protolophe. Échelle, × 1

Rhinocerotidé de Quintanelas (suite)

Fig. 3 — Hemimandibule droite avec P<sub>1</sub> (remise en place)-M<sub>3</sub>, vues linguale (a), occlusale (b) et labiale (c). N.º 268. Échelle, × 2/3





3a



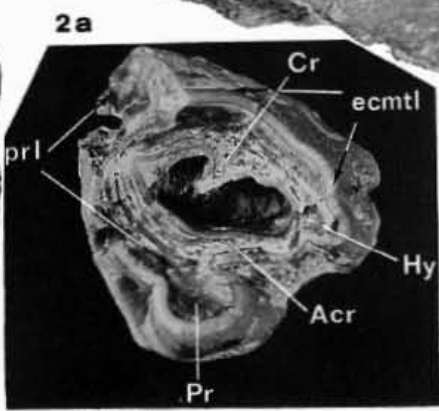
3b



3c



1



2a



2b



## INVENTAIRE

### NIVEAU I

#### *Protaceratherium tagicus* (ROMAN)

- Denture supérieure, HOLOTYPE; Horta das Tripas; sans n°; ROMAN, 1907, pl. III, fig. 2-3; ANTUNES, 1971

#### *Diaceratherium cf. aurelianensis* (NOUEL)

- D<sup>3</sup> droite; Horta das Tripas; sans n°; ZBY., 1949, pl. I, fig. 1
- M<sup>2</sup> gauche; Horta das Tripas; sans n°; ROMAN, 1907, ZBY., 1949, pl. I, fig. 7
- M<sup>3</sup> droite (germe); Horta das Tripas; sans n°. Non figurée précédemment

### NIVEAU IVb

#### *Prosantorhinus cf. germanicus* (WANG)

- M<sup>2</sup> droite; Quinta da Noiva; n° 13; ZBY., 1949, pl. I, fig. 2
- Hemimandibule droite avec D<sub>2</sub>, D<sub>3</sub> et D<sub>4</sub>; Quinta da Noiva; n° 12; ZBY., pl. II, fig. 14-14a
- Calcaneum gauche; Quinta do Narigão 1940; n° 14; ZBY., pl. III, fig. 19

#### *Diaceratherium aurelianensis* (NOUEL)

- Palais avec P<sup>1</sup>-M<sup>3</sup> gauches et P<sup>1</sup>-M<sup>2</sup> droites, dents avec quelquel cément; Quinta do Narigão; n° 34
- Maxillaire droit brisé avec P<sup>1</sup>-P<sup>2</sup> et M<sup>2</sup>; Quinta da Carrapata 4 Oct. 1966; n° 36 (seule la M<sup>2</sup> est figurée)
- P<sup>2</sup> droite; Quinta do Narigão; n° 42
- P<sup>3</sup> gauche; Quinta do Narigão; n° 32
- P<sup>3</sup> droite incomplète; Quinta da Noiva, 1946; n° 26
- P<sup>3</sup> droite incomplète; Quinta do Narigão; n° 33
- P<sup>4</sup> gauche; Quinta do Narigão; n° 38
- P<sup>4</sup> gauche très usée; Areeiro de Santa Luzia; n° 19
- M<sup>1</sup> gauche avec fragment d'os, à cément; Quinta da Carrapata 18 Juin 1965; n° 15
- M<sup>1</sup> droite, à traces de cément; Quinta do Trindade (Pote d'Água); n° 31; ZBY., 1949, pl. I, fig. 10
- M<sup>2</sup> gauche, à faibles traces de cément; Quinta do Narigão; n° 30; ZBY., 1949, pl. I, fig. 6
- M<sup>2</sup> droite (germe); Quinta da Carrapata; n° 35
- Fragment de M<sup>1</sup> ou M<sup>2</sup> droite; Areeiro da Barbuda, Av. Gago Coutinho; n° 23
- M<sup>3</sup> droite; Areeiro de Santa Luzia; n° 37
- M<sup>3</sup> droite incomplète; Quinta da Noiva; ZBY., 1949, pl. I, fig. 5
- M<sup>3</sup> gauche (fragment); Quinta da Carrapata, près de LNEC, 11 Août 1964; n° 28
- D<sup>2</sup> gauche (germe); Quinta das Pedreiras, niveau inférieur, 6 Mai 1967; n° 41
- D<sup>2</sup> gauche (fragment); Quinta da Noiva; 1960; n° 40
- D<sup>3</sup> droite incomplète; Quinta do Narigão; n° 39
- P<sub>2</sub> droite; Quinta da Noiva; n° 24; ZBY., 1949, pl. I, fig. 4-4a
- P<sub>3</sub> droite presque vierge; Quinta do Narigão; n° 20
- P<sub>4</sub> gauche; Vale Pequeno; n° 17
- M<sub>1</sub> gauche incomplète; Areeiro de Santa Luzia; n° 18

- M<sub>1</sub> droite avec traces de cément; Quinta da Noiva, 1943; n° 16
- M<sub>2</sub> gauche; Quinta do Trindade (Pote d'Água), 1940; n° 29; ZBY., 1949, pl. I, fig. 8-8a
- M<sub>3</sub> droite brisée sur fragment de mandibule; Quinta do Narigão; n° 21; ZBY., pl. III, fig. 18-18a (considérée comme M<sub>1</sub>)
- Humérus gauche incomplet; Quinta do Narigão; n° 47; ZBY., 1949, pl. IV, fig. 28-28a
- Scaphoïde droit; Quinta do Narigão; n° 44
- Scaphoïde droit incomplet; Quinta da Noiva; n° 43; ZBY., 1949, pl. III, fig. 16
- Scaphoïde gauche incomplet; Quinta do Narigão, 1940; n° 45
- Pyramidal droit; Quinta da Noiva; n° 46
- Mc II gauche complet; Vale Pequeno; n° 55
- Mc II gauche incomplet; Quinta da Noiva, 1946; n° 53
- Mc II gauche très incomplet; Quinta do Narigão; n° 54
- Mc III gauche; Vale Pequeno; n° 51
- Mc III gauche; Quinta do Narigão, 1940; n° 52; Zby., 1949, pl. IV, fig. 25-25a
- Mc IV droit; Vale Pequeno; n° 48
- Mc IV gauche; Quinta do Trindade, Pote d'Água; n° 49
- Mc IV gauche un peu roulé; Quinta da Carrapata, près de LNEC, 11 Août 1964; n° 50
- Astragale droit; Quinta da Noiva, 1946; n° 56; ZBY., 1949, pl. III, fig. 20
- Mt II gauche; Quinta do Trindade (Pote d'Água); n° 58; ZBY., 1949, pl. IV, fig. 26 (marqué Mc II gauche)
- Mt IV droite; Quinta do Narigão; n° 57; ZBY., 1949, pl. V, fig. 35

#### *Aceratherium platyodon* MERMIER

- P<sup>3</sup> gauche; Quinta do Narigão, Mai 1963; n° 3
- P<sup>4</sup> gauche incomplète, presque vierge; Quinta da Carrapata; n° 5
- Hemimandibule gauche avec P<sub>3</sub>-M<sub>3</sub>; Vale Pequeno; n° 1
- Hemimandibule droite avec alvéoles de I<sub>2</sub> et de P<sub>1</sub>, et P<sub>2</sub>-P<sub>4</sub>; Quinta do Narigão, Décembre 1961; n° 2
- P<sub>4</sub> droite; Quinta da Noiva; n° 4; ZBY., 1949, pl. II, fig. 13-13a (sous le nom de *Brachypotherium aurelianense*)
- M<sub>2</sub> droite très usée; Areeiro da Barbuda, 18 Mars 1965; n° 25
- Pyramidal gauche; Quinta da Carrapata, près de LNEC, 17 Juillet 1965; n° 7
- Astragale droit; Quinta da Carrapata, près de LNEC, 4 Oct. 1966; n° 9
- Astragale droit; Areeiro de Santa Luzia, au N de Quinta do Narigão; n° 11
- Astragale gauche; Quinta da Carrapata, près de LNEC, 18 Mars 1965; n° 10
- Calcaneum droit brisé; Quinta do Narigão; n° 8
- Mt II gauche; Quinta da Carrapata, près de LNEC; 11 Novembre 1967; n° 6

#### Rhinocéros (?) indéterminé

- Extrémité distale de métapode; Quinta da Carrapata, près de LNEC, 11 Août 1964; n° 22

### NIVEAU Va

#### *Prosantorhinus cf. germanicus* (WANG)

- P<sup>3</sup> gauche; Quinta das Pedreiras, Lumiar; n° 85; ZBY., 1949, pl. I, fig. 3 (rapporté au niveau IVb)
- P<sup>4</sup> gauche, très usée; Quinta das Pedreiras; n° 84

*Aceratherium lumiarense* nov. sp.

- Maxillaire droit avec P<sup>1</sup>-M<sup>2</sup>; HOLOTYPE; Quinta das Pedreiras; n.º 86
- P<sup>2</sup>, P<sup>3</sup>, P<sup>4</sup> droites en connexion; Quinta das Pedreiras; n.º 89
- P<sup>2</sup> droite, avec racines; Quinta do Pombeiro, Chelas; n.º 83
- P<sup>2</sup> gauche assez usée; Quinta das Pedreiras, 18 Février 1967; n.º 81
- P<sup>4</sup> droite de forte taille légèrement incomplète; Quinta das Pedreiras, 4 Mars 1964; n.º 80
- P<sup>4</sup> droite très usée; Quinta das Pedreiras, Mars 1969; n.º 91
- D<sup>4</sup> gauche; Quinta das Pedreiras, 4 Mars 1964; n.º 92
- Hemimandibule gauche avec P<sub>3</sub>-M<sub>3</sub>; Quinta das Pedreiras, 2 Août 1966; n.º 87
- P<sub>3</sub> droite (germe); Quinta das Pedreiras; n.º 82
- Scaphoïde gauche; Quinta da Barbacena, Chelas; n.º 70
- Scaphoïde droit légèrement incomplet; Quinta do Pombeiro, Chelas, 5 Mai 1964; n.º 68
- Semilunaire droit; Quinta das Pedreiras, 1948; n.º 75; ZBY., 1949, pl. III, fig. 22 (sous le nom de *Brachypotherium aurelianense*, et rapporté au Burdigalien IVb)
- Pyramidal droit; Quinta das Pedreiras, 15 Oct. 1964; n.º 78
- Pyramidal gauche; Quinta das Pedreiras; n.º 76
- Magnum droit; Quinta das Pedreiras; n.º 77
- Mc II droit; Quinta das Pedreiras; n.º 74
- Ectocuneiforme droit; Quinta das Pedreiras (sans étiquette; patine correspondant à Quinta das Pedreiras); n.º 256
- Ectocuneiforme gauche; Quinta da Conceição, près de Alto de S. João; n.º 63

*Gaïndatherium (Iberotherium) rexmanueli* ANTUNES et GINSBURG, nov. sp.

- Incisive supérieure (droite ?); Quinta das Pedreiras, 29 Sept. 1965; n.º 90
- Maxillaire droit avec P<sup>1</sup>, P<sup>2</sup>, P<sup>3</sup>; HOLOTYPE; Quinta das Pedreiras, 8 Avril 1967; n.º 112
- P<sup>2</sup> gauche très usée; Quinta das Pedreiras; n.º 109
- P<sup>3</sup> droite un peu incomplète; Quinta da Barbacena, Chelas; n.º 59
- P<sup>4</sup> gauche très usée; Quinta das Pedreiras, 20 Oct. 1965; n.º 108
- D<sup>3</sup> sur fragment de maxillaire droit; Quinta das Pedreiras, 5 Février 1967; n.º 98
- D<sup>3</sup> gauche très usée; Quinta das Pedreiras, 18 Juin 1965; n.º 100
- Maxillaire gauche avec D<sup>2</sup>, D<sup>3</sup>, D<sup>4</sup>, M<sup>1</sup> et germe de P<sup>3</sup>; Quinta das Pedreiras; n.º 104; ZBY., 1949, pl. I, fig. 9 (sous le nom de *Brachypotherium aurelianense* et rapporté au Burdigalien IVb)
- M<sup>1</sup> gauche avec racines; Quinta das Pedreiras, 29 Sept. 1965; n.º 102
- M<sup>1</sup> gauche très usée avec racines; Quinta das Pedreiras; n.º 94
- M<sup>1</sup> gauche usée; Quinta das Pedreiras; n.º 97
- M<sup>2</sup> droite; Quinta das Pedreiras; n.º 105
- M<sup>2</sup> gauche; Quinta das Pedreiras; n.º 99; ZBY., 1949, pl. I, fig. 11 (sous la dénomination de *Brachypotherium aurelianense*, interprétée comme une M<sup>1</sup> et rapportée au Burdigalien IVb)
- M<sup>3</sup> gauche; Quinta das Pedreiras, 29 Septembre 1965; n.º 92
- M<sup>3</sup> gauche vierge; Quinta das Pedreiras; n.º 93
- M<sup>3</sup> gauche; Quinta da Barbacena, Chelas; n.º 95
- M<sup>3</sup> gauche; Quinta das Pedreiras, 2 Juillet 1965; n.º 96
- M<sup>3</sup> gauche sans crochet; Quinta das Pedreiras, 2 Août 1966; n.º 91
- Hemimandibule gauche avec P<sub>2</sub> brisée et P<sub>3</sub>-M<sub>3</sub>; Quinta das Pedreiras; n.º 163

- M<sub>1</sub> gauche avec racines; Quinta das Pedreiras; n.º 101
- M<sub>1</sub> gauche; Quinta das Pedreiras; n.º 106
- M<sub>2</sub> droite; Quinta da Conceição, Alto de S. João; n.º 110
- M<sub>2</sub> gauche; Quinta das Pedreiras; n.º 113
- M<sub>2</sub> ou M<sub>3</sub> droite à peine usée; Quinta das Pedreiras; n.º 107; ZBY., 1949, pl. III, fig. 17 (rapportée à M<sub>3</sub> de *Brachypotherium aurelianense* et au niveau IVb)
- M<sub>3</sub> gauche incomplète; Quinta do Pombeiro, Chelas, 13 Juin 1964; n.º 114
- Fragment de hemimandibule droite avec D<sub>1</sub>-D<sub>2</sub>; Quinta das Pedreiras, 28 Décembre 1963; n.º 103
- Scaphoïde droit incomplet; Quinta das Pedreiras, Octobre 1968; n.º 66
- Scaphoïde gauche incomplet; Quinta do Pombeiro, Janvier 1964; n.º 69
- Scaphoïde gauche incomplet; Quinta das Pedreiras, Juillet 1965; n.º 67
- Trapezoïde droit; Quinta das Pedreiras, 28 Octobre 1963; n.º 62
- Mc II droit; Quinta das Pedreiras, 15 Octobre 1964; n.º 116
- Mc IV droit juvénile, privé de l'extrémité distale; Quinta das Pedreiras, 2 Juillet 1965; n.º 121
- Fémur gauche; Quinta das Pedreiras, Lumiar, Janvier 1964; n.º 111
- Tibia droit; Quinta das Pedreiras; n.º 117
- Cuboïde gauche; Quinta das Pedreiras, Juin 1965; n.º 119
- Cuboïde gauche; Quinta das Pedreiras; n.º 118
- Mt II droit; Quinta das Pedreiras; n.º 123
- Mt III droit; Quinta das Pedreiras; n.º 122
- Mt III droit; Quinta das Pedreiras, Octobre 1963; n.º 115
- Mt III gauche; Quinta das Pedreiras, 1967; n.º 126
- Mt IV droit; Quinta das Pedreiras, Juin 1967; n.º 124
- Mt IV gauche; Quinta das Pedreiras; n.º 120
- Mt IV droit incomplet; Quinta das Pedreiras, 1967; n.º 125
- Phalange unguéale d'un doigt central; Quinta das Pedreiras, 23 Septembre 1967; n.º 127

NIVEAU Vb

*Dicerarhinus (Lartetotherium) sansaniensis* (LARTET)

- Fragment de maxillaire gauche avec P<sup>2</sup>-P<sup>3</sup> très usées; Olival da Suzana, Charneca do Lumiar; n.º 145
- M<sup>2</sup> droite; 750 m SE de l'église de Charneca do Lumiar; n.º 147
- M<sup>2</sup> droite; 250 m ENE de Quinta das Flamengas, soit 1200 m N de Chelas, 1942; n.º 148
- M<sup>3</sup> droite; 250 m ENE de Quinta das Flamengas, soit 1200 m N de Chelas, 1942; n.º 146 (vraisemblablement le même sujet que la M<sup>2</sup>, n.º 148)
- P<sub>4</sub> gauche, peu usée; Quinta da Farinheira, Chelas; n.º 151
- P<sub>4</sub> gauche, fort usée; Quinta da Farinheira, Chelas; n.º 158
- M<sub>2</sub> droite; Areeiro do José da Graça, Charneca do Lumiar, 1948?; n.º 150
- M<sub>3</sub> gauche; Quinta das Flamengas; n.º 149
- M<sub>3</sub> droite; Quinta das Flamengas, 1938; n.º 152
- M<sub>3</sub> droite; Quinta Grande, Charneca do Lumiar; n.º 154
- M<sub>3</sub> droite; Olival da Suzana, Charneca do Lumiar; n.º 155
- M<sub>3</sub> droite; Quinta Grande, Charneca do Lumiar; n.º 156
- M<sub>3</sub> droite; Olival da Suzana, Charneca do Lumiar; n.º 157
- Fragment de hemimandibule droite avec M<sub>3</sub> et alvéole de M<sub>2</sub>; Quinta da Farinheira, Chelas; n.º 159
- D<sub>4</sub> gauche, à peine usée; Olival da Suzana, Charneca do Lumiar; n.º 160
- D<sub>4</sub> droite, très usée; Olival da Suzana, Charneca do Lumiar; n.º 153



*Prosantorhinus cf. germanicus* (WANG)

- P<sup>1</sup> gauche; Olival da Suzana, Charneca do Lumiar; n.º 143
- P<sup>1</sup> droite assez usée; Courelas do Covão, Charneca do Lumiar; n.º 144

*Aceratherium lumiarense* nov. sp.

- P<sup>3</sup> droite fort usée; Quinta da Farinheira, Chelas; n.º 135
- P<sup>3</sup> droite peu usée; Quinta Grande, Charneca do Lumiar; n.º 139
- P<sup>4</sup> gauche, fort usée, sur fragment de maxillaire; Courelas do Covão, Charneca do Lumiar; n.º 136
- Fragment de maxillaire gauche avec P<sup>1</sup> et M<sup>1</sup> très usées; Quinta Grande, Charneca do Lumiar, 1942; n.º 138
- Fragment de maxillaire droit avec M<sup>1</sup>, M<sup>2</sup> et M<sup>3</sup>, assez usées; Quinta Grande, Charneca do Lumiar, 1942; n.º 140 (rapporté à *Aceratherium* avec quelque doute)
- D<sup>1</sup> gauche; Quinta Grande, Charneca do Lumiar, Mai 1963; n.º 134
- P<sub>3</sub> droite vierge; Quinta da Farinheira, Chelas; n.º 137
- Hemimandibule gauche avec symphyse et P<sub>2</sub>-M<sub>3</sub>; Quinta da Raposa, Charneca do Lumiar; n.º 131
- Hemimandibule droite avec P<sub>3</sub>-M<sub>2</sub> et M<sub>3</sub> incomplète; Courelas do Covão, Charneca do Lumiar; n.º 129
- Hemimandibule gauche avec P<sub>3</sub>-M<sub>3</sub> endommagées; Courelas do Covão, Charneca do Lumiar; n.º 130
- M<sub>1</sub> droite très usée; Quinta Grande, Charneca do Lumiar; n.º 132
- P supérieure droite (P<sup>3</sup> ?), très usée et incomplète; Olival da Suzana, Charneca do Lumiar; n.º 133 (détermination douteuse)
- D<sub>2</sub> gauche; Quinta das Flamengas, Chelas; n.º 285 (détermination incertaine)
- Mc II gauche; Quinta Grande, Charneca do Lumiar; n.º 162
- Astragale droit; Courelas do Covão, Charneca do Lumiar, 1942; n.º 128
- Cuboïde gauche; Quinta da Farinheira, Chelas, 1939; n.º 254
- Grand cuneiforme gauche; 120 m SE de la maison de Musgueira; n.º 257
- Mt III droit; Quinta da Silvéria, Charneca do Lumiar; n.º 161

*Gaïnatherium (Iberotherium) rexmanueli* ANTUNES et GINSBURG  
*zbyszewskii* nov. ssp.

- Hemimandibule gauche avec P<sub>1</sub>-M<sub>3</sub>; HOLOTYPE; Casal das Chitas, Charneca do Lumiar; n.º 142
- Fragment de mandibule avec P<sub>3</sub>-P<sub>4</sub> droites; Quinta da Silvéria, Charneca do Lumiar, couche 4, 28 Décembre 1966; n.º 141
- P<sub>4</sub> droite; Quinta Grande, Charneca do Lumiar; n.º 286

*Chilotherium ibericus* ANTUNES

- M<sup>3</sup> gauche incomplète; HOLOTYPE; Quinta da Silvéria, 16 Septembre 1968; n.º 164; ANTUNES, 1972, pl. I et pl. II, fig. 6

*Hispanotherium matritensis* (LARTET in PRADO)

- Fragment de maxillaire gauche avec P<sup>2</sup>-P<sup>3</sup> et P<sup>4</sup> brisée; Casal das Chitas, 900 m SE de l'église de Charneca do Lumiar; n.º 173; ANTUNES, VIRET et ZBY., 1972, pl. I et II
- P<sup>2</sup> gauche; Olival da Suzana, Charneca do Lumiar; n.º 177
- P<sup>2</sup> gauche; Olival da Suzana, Charneca do Lumiar; n.º 175
- P<sup>2</sup> gauche; Quinta da Silvéria, Charneca do Lumiar, n.º 176
- P<sup>2</sup> gauche, incomplète; Quinta da Farinheira, Chelas; n.º 174

- P<sup>3</sup> droite; Quinta da Farinheira, Chelas; n.º 179
- P<sup>3</sup> gauche; Charneca do Lumiar (Areeiro do José da Graça ?); n.º 178
- P<sup>4</sup> gauche très usée; Quinta da Farinheira, Chelas, 1946; n.º 181
- P<sup>4</sup> gauche incomplète; 500 m SE de l'église de Charneca do Lumiar; n.º 180
- P<sup>1</sup> droite incomplète; Areeiro do José da Graça, Charneca do Lumiar, 1940; n.º 183
- P<sup>1</sup> droite incomplète; Charneca do Lumiar (Areeiro do José da Graça ?); n.º 182
- M<sup>1</sup> gauche; Quinta da Farinheira, Chelas; n.º 186
- M<sup>1</sup> gauche incomplète; Quinta da Silvéria, Charneca do Lumiar, 16 Septembre 1968; n.º 184
- M<sup>1</sup> droite; Quinta da Conceição, au SE de Portela de Sacavém; n.º 188
- M<sup>1</sup> droite très usée; Olival da Suzana, Charneca do Lumiar; n.º 185
- M<sup>1</sup> droite; Quinta da Farinheira, Chelas; n.º 189
- M<sup>2</sup> gauche; Quinta da Farinheira, Chelas; n.º 187
- M<sup>2</sup> gauche; Quinta da Raposa, Charneca do Lumiar; n.º 190
- M<sup>2</sup> gauche; Quinta da Silvéria, Charneca do Lumiar; n.º 194
- M<sup>2</sup> droite; Quinta da Silvéria, Charneca do Lumiar, 18 Juin 1965; n.º 192
- M<sup>2</sup> droite; Olival da Suzana, Charneca do Lumiar; n.º 193
- M<sup>2</sup> droite; Courelas do Covão, Charneca do Lumiar, 1938; n.º 191
- M<sup>3</sup> gauche; Quinta da Silvéria, Charneca do Lumiar; n.º 197; ANTUNES, 1972, pl. II, fig. 6
- M<sup>3</sup> gauche incomplète; Quinta da Farinheira, Chelas; n.º 198
- M<sup>3</sup> droite; Quinta Grande, Charneca do Lumiar, 1947; n.º 195; VIRET in ANTUNES, VIRET et ZBY., 1972, fig. 2 A du texte
- M<sup>3</sup> droite; Quinta da Musgueira, à l'Ouest de l'Aéroport; n.º 196
- Fragment de maxillaire et arc zygomatique, côté droit, avec M<sup>1</sup>, M<sup>2</sup> et M<sup>3</sup>; Quinta da Farinheira, Chelas; n.º 165
- Fragment de maxillaire et arc zygomatique, côté gauche, avec P<sup>4</sup>-M<sup>3</sup>; même sujet que le n.º 165; n.º 166
- D<sup>1</sup> droite; Quinta Grande, Charneca do Lumiar; n.º 218
- D<sup>1</sup> droite incomplète; Quinta da Farinheira, Chelas; n.º 219
- Hemimandibule droite avec symphyse, P<sub>2</sub>-M<sub>3</sub>; Casal das Chitas, Charneca do Lumiar; n.º 170
- Hemimandibule droite brisée au milieu avec P<sub>2</sub>-P<sub>4</sub>, M<sub>2</sub> brisée, et M<sub>3</sub>; Quinta da Farinheira, Chelas; n.º 172
- Hemimandibule gauche brisée au milieu, avec P<sub>2</sub>-P<sub>4</sub>, M<sub>2</sub> brisée et M<sub>3</sub>; même sujet que le n.º 172; n.º 171
- Hemimandibule droite avec P<sub>3</sub>-M<sub>2</sub>; Casal das Chitas, 1000 m SSE de Charneca do Lumiar, 1938; n.º 169
- Hemimandibule gauche avec P<sub>1</sub>-M<sub>3</sub> (M<sub>2</sub> mutilée); Quinta da Farinheira, Chelas; n.º 168
- Fragment de hemimandibule gauche avec branche montante et M<sub>3</sub>; Quinta da Farinheira, Chelas, 1939; n.º 167
- P<sub>3</sub> gauche; Quinta da Raposa, Charneca do Lumiar; n.º 199
- Fragment de hemimandibule droite avec P<sub>4</sub>; Quinta da Raposa, Charneca do Lumiar, 1939; n.º 200
- P<sub>4</sub> droite; Olival da Suzana, Charneca do Lumiar; n.º 204
- P<sub>4</sub> droite; Quinta da Farinheira, Chelas; n.º 205
- P<sub>4</sub> droite usée; Quinta da Farinheira, Chelas; n.º 202
- P<sub>4</sub> gauche; Quinta Grande, Charneca do Lumiar, 1942; n.º 203
- P<sub>4</sub> gauche; Quinta da Farinheira, Chelas, 1946; n.º 201
- P<sub>4</sub> gauche; Quinta Grande, Charneca do Lumiar; n.º 206
- M<sub>1</sub> droite; Quinta da Musgueira, 1963; n.º 208
- M<sub>1</sub> gauche; Quinta da Farinheira, Chelas; n.º 207
- M<sub>2</sub> droite; 300 m SE de l'église de Charneca do Lumiar; n.º 209

- M<sub>2</sub> droite un peu brisée; Courelas do Covão, Charneca do Lumiar, 1942; n.º 210
- Fragment de hemimandibule droite avec M<sub>3</sub> très usée; Olival da Suzana, Charneca do Lumiar; n.º 217
- M<sub>3</sub> droite; Quinta da Farinheira, Chelas; n.º 214
- M<sub>3</sub> droite; 200 m SE de Torre da Musgueira, Aeroporto; n.º 211
- M<sub>3</sub> droite très usée; Olival da Susana, Charneca do Lumiar; n.º 213
- M<sub>3</sub> gauche; Quinta da Farinheira, Chelas; n.º 216
- M<sub>3</sub> gauche; Quinta da Raposa, Charneca do Lumiar; n.º 215
- M<sub>3</sub> gauche, très usée; Olival da Suzana, Charneca do Lumiar, n.º 212
- D<sub>4</sub> droite; Quinta da Farinheira, Chelas, 1939; n.º 220
- Cubitus droit; sablière de Quinta das Manteigas, Charneca do Lumiar, 1942; n.º 262
- Radius droit; Courelas do Covão, Charneca do Lumiar, 1938; n.º 221
- Scaphoïde gauche; 120 m SE de la maison de Musgueira, Lumiar; n.º 222
- Scaphoïde gauche incomplet; Casal das Chitas, 1000 m SSE de Charneca do Lumiar, 1938; n.º 287
- Semilunaire gauche; Courelas do Covão, Charneca do Lumiar, 1938; n.º 226
- Semilunaire gauche incomplet; Areeiro do José da Graça, Charneca do Lumiar, 1940; n.º 224
- Semilunaire gauche incomplet; Courelas do Covão, Charneca do Lumiar, 1938; n.º 225
- Pyramidal gauche; Quinta das Flamengas, Chelas; n.º 227
- Unciforme droit; Quinta da Farinheira, au Nord de Chelas, 1939; n.º 228
- Unciforme droit incomplet; Areeiro do José da Graça, Charneca do Lumiar, 1940; n.º 223
- Mc II gauche; Quinta da Raposa, Charneca do Lumiar, 1939; n.º 229
- Mc III gauche; Olival da Suzana, Charneca do Lumiar; n.º 230
- Mc III gauche incomplet; Quinta Grande, Charneca do Lumiar, 1939; n.º 233
- Mc III incomplet; Quinta da Raposa, Charneca do Lumiar; n.º 234
- Mc III droit incomplet; Quinta Grande, Charneca do Lumiar, 1939; n.º 232
- Mc III gauche incomplet; Quinta das Flamengas, 1200 m N de Chelas, 1938; n.º 231
- Mc IV gauche; Quinta da Farinheira, Chelas, Janvier 1960; n.º 235
- Mc IV gauche incomplet; Olival da Suzana, Charneca do Lumiar; n.º 236
- Mc IV droit incomplet; Areeiro do José da Graça, Charneca do Lumiar, 1940; n.º 238
- Mc IV droit incomplet; Casal das Chitas, 100 m SSE de Charneca do Lumiar, 1938; n.º 237
- Fémur droit incomplet; Quinta Grande, Charneca do Lumiar; n.º 239
- Tibia gauche, moitié distale; Quinta da Raposa, Charneca do Lumiar, 1942; n.º 240
- Astragale droit; Quinta Grande, 700 m S de l'église de Charneca do Lumiar; n.º 242
- Astragale droit; Olival da Suzana, Charneca do Lumiar; n.º 246
- Astragale droit; Quinta da Farinheira, Chelas, 1939; n.º 245
- Astragale droit; Quinta da Conceição (Lisboa, Olivais, selon Sousa Torres); n.º 243
- Astragale droit; Quinta Grande, Charneca do Lumiar, 1939; n.º 241
- Astragale droit; Olival da Suzana, Charneca do Lumiar; n.º 244
- Astragale gauche; 350 m SSE de l'église de Charneca do Lumiar; n.º 247
- Astragale gauche; Courelas do Covão, Charneca do Lumiar; n.º 248
- Astragale gauche; Quinta da Farinheira, Chelas; n.º 249
- Calcanéum gauche; Quinta da Farinheira, Chelas; n.º 252

- Calcanéum gauche incomplet; Quinta da Farinheira, au N de Chelas, 1939; n.º 250
- Calcanéum droit incomplet; Areeiro do José da Graça, Charneca do Lumiar, 1940; n.º 251
- Cuboïde gauche; Quinta da Farinheira, au N de Chelas, 1939; n.º 255
- Cuboïde gauche usé; Quinta da Farinheira, Chelas (sans etiquette); n.º 253
- Mt II droit; Olival da Suzana, Charneca do Lumiar; n.º 258
- Mt III droit; Quinta da Raposa, Charneca do Lumiar, 1942; n.º 259
- Mt III, extrémité distale; Olival da Suzana, Charneca do Lumiar; n.º 260

## DENTS ET OSSEMENTS DE RHINOCEROTIDÉS INDÉTERMINÉS (LISBOA)

### NIVEAU Va

- D<sub>2</sub> gauche; Quinta das Pedreiras, Lumiar, 4 Octobre 1966; n.º 73
- Carpien mutilé; Quinta das Pedreiras, 18 Juin 1965; n.º 64
- Trapezoïde gauche; Fetais, Camarate; n.º 60
- Métapode central, moitié distale; Quinta das Pedreiras; n.º 61
- Métapode latéral, extrémité distale; Quinta das Pedreiras; n.º 65

### NIVEAU Vb

- Cuneiforme? incomplet; Areeiro do José da Graça, Charneca do Lumiar, 1940; n.º 261

## MATÉRIEL DE *HISPANOTHERIUM* DU GISEMENT DE QUINTANELAS

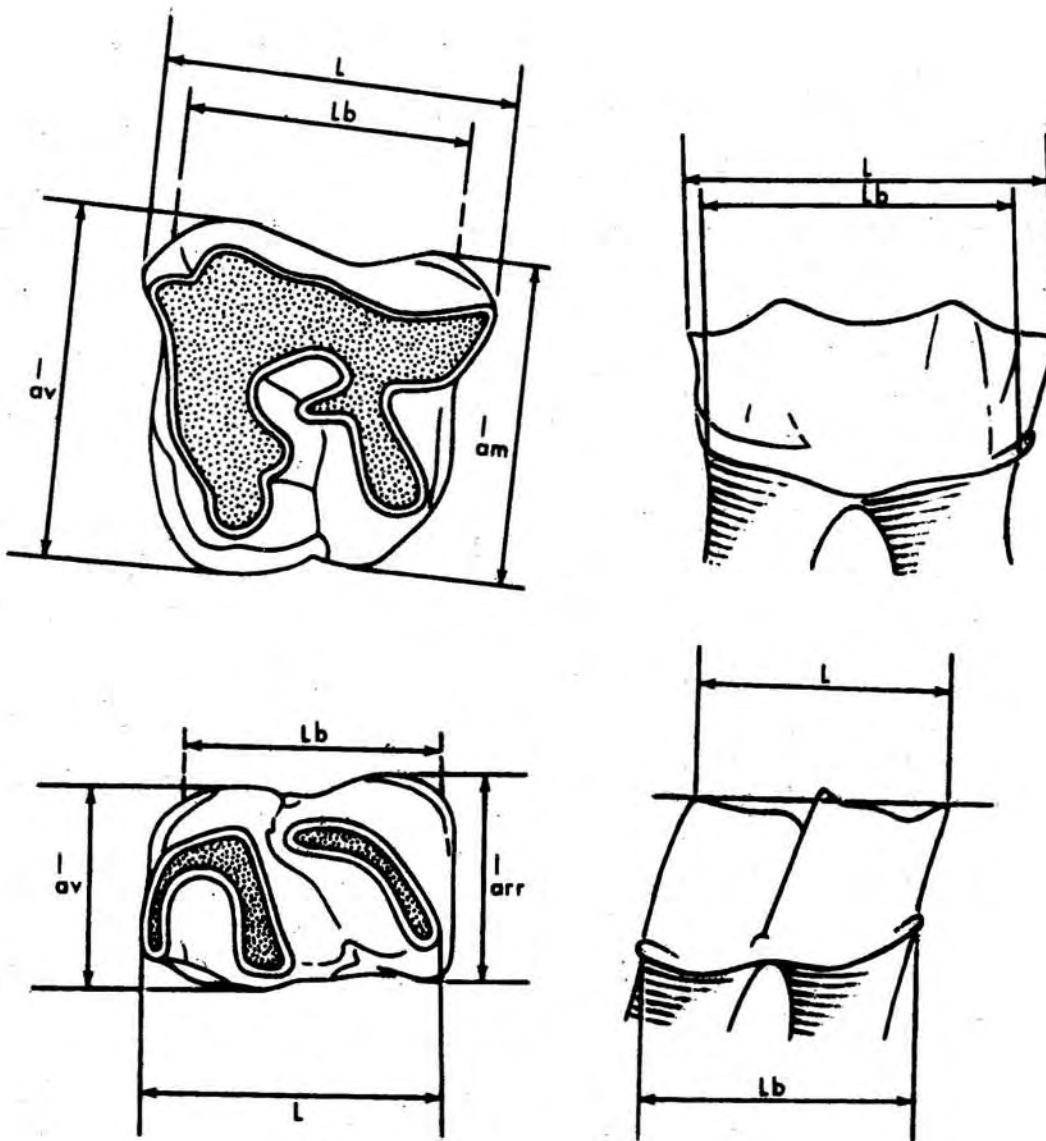
(même individu)

- Série P<sup>3</sup>-M<sup>3</sup> droite; n.º 263; ZBY., 1952, pl. II, fig. 1
- P<sup>1</sup> droite; n.º 265; id., pl. III, fig. 5a
- Série P<sup>3</sup>-M<sup>3</sup> gauche; n.º 266; id., pl. II, fig. 2
- P<sup>2</sup> gauche; n.º 264; id., pl. III, fig. 4a
- P<sup>2</sup> droite incomplète; n.º 287; non figurée
- P<sup>1</sup> gauche incomplète; n.º 288; non figurée
- I<sub>2</sub> droite; n.º 270; id., pl. III, fig. 5
- I<sub>2</sub> gauche; n.º 269; id., pl. III, fig. 4
- Hemimandibule droite avec P<sub>1</sub>-M<sub>3</sub> (P<sub>1</sub> remise en place); n.º 268; id., pl. III, fig. 3a, pl. IV, fig. 24
- Hemimandibule gauche avec P<sub>2</sub> brisée, P<sub>3</sub>-M<sub>3</sub> (les trois P remises en place); n.º 267; id., pl. III, fig. 3 et pl. IV, fig. 16, 17, 21
- Omoplate gauche; n.º 285; id., pl. V, fig. 31
- Radius gauche, extrémité proximale; n.º 271; id., pl. V, fig. 29
- Scaphoïde droit incomplet; n.º 272; non figuré
- Semilunaire droit; n.º 273; id., pl. VI, fig. 35 (?)
- Semilunaire gauche; n.º 274; id., pl. VI, fig. 33
- Pyramidal gauche incomplet; n.º 276; id., pl. VI, fig. 34
- Pyramidal droit, plus abimé; n.º 275; non figuré
- Trapezoïde droit; n.º 277; id., pl. V, fig. 26
- Fragment de bassin; n.º 286; id., pl. V, fig. 32
- 1<sup>ère</sup> Phalange, doigt central; n.º 278
- 1<sup>ère</sup> Phalange, doigt central; n.º 283; id., pl. IV, fig. 23
- 1<sup>ère</sup> Phalange, doigt central; n.º 282; id., pl. V, fig. 28
- 1<sup>ère</sup> Phalange, doigt central; n.º 280; id., pl. V, fig. 30
- 1<sup>ère</sup> Phalange latérale; n.º 281; non figuré
- 2<sup>ème</sup> Phalange latérale; n.º 279; id., pl. V, fig. 27
- Os sesamoïde; n.º 284; id., pl. V, fig. 25 (rapporté par ZBY. à une phalange)

## MESURES DENTAIRES

Représentation schématique d'une molaire supérieure gauche et d'une molaire inférieure droite, usées, vues occlusale et labiale (à droite), avec indication des mesures prises: L, longueur maximum de la muraille externe sur la surface occlusale;  $L_b$ , longueur maximum à la base de la couronne, mesure prise du côté labial;  $l_{av}$ , largeur maximum de la partie avant de la dent;  $l_{arr}$ , largeur maximum de la partie arrière de la dent. Mesures en millimètres. ( ), mesure moins sûre; ( ( ) ), mesure peu sûre; g, côté gauche; d, côté droit.

Remarques: la mesure  $l_{arr}$  ne fait pas de sens lorsqu'il s'agit de dents sans partie arrière ( $M^3$ ) ou avant ( $P^1$ ,  $D_1$ ,  $P_1$ ) bien nette;  $L_b$  est souvent difficile à prendre d'une façon bien définie, elle a souvent un caractère approximatif; cependant elle est indépendante du degré d'usure de la dent, au contraire de L (qui, en général, diminue avec l'usure).



## I

*Protaceratherium tagicum*

|                                     |                | L    | L <sub>b</sub> | l <sub>av</sub> | l <sub>arr</sub> |      |                |                 |                  |
|-------------------------------------|----------------|------|----------------|-----------------|------------------|------|----------------|-----------------|------------------|
|                                     |                | L    | L <sub>b</sub> | l <sub>av</sub> | l <sub>arr</sub> | L    | L <sub>b</sub> | l <sub>av</sub> | l <sub>arr</sub> |
| Sans n.º — Palais, Horta das Tripas | P <sup>2</sup> | —    | —              | —               | —                | 19,9 | 15,8           | 21,6            | 23,6             |
|                                     | P <sup>3</sup> | 24,3 | 19,4           | —               | 27,8             | 24,5 | 19,3           | 29,4            | —                |
|                                     | P <sup>4</sup> | —    | —              | —               | —                | —    | —              | —               | —                |
|                                     | M <sup>1</sup> | 31,5 | —              | —               | 32,3             | 31,5 | 23,7           | 33,8            | 32,6             |
|                                     | M <sup>2</sup> | —    | —              | —               | —                | 30,9 | 25,8           | 35,8            | 30,5             |
|                                     | M <sup>3</sup> | 22,7 | 28,1           | 33,3            | —                | 22,0 | 27,4           | —               | —                |
| côté gauche (g)                     |                |      |                |                 | côté droit (d)   |      |                |                 |                  |

*Diaceratherium cf. aurelianensis*

|                             |                  |      |        |      |      |
|-----------------------------|------------------|------|--------|------|------|
| Sans n.º — Horta das Tripas | D <sup>3</sup> d | 43,2 | 35     | (40) | 42,0 |
|                             | M <sup>2</sup> g | 48,8 | (42,3) | —    | 48,1 |
|                             | M <sup>3</sup> g | —    | —      | 51,3 | —    |

## IVb

*Prosantorhinus cf. germanicus*

|                          |                  | L    | L <sub>b</sub> | l <sub>av</sub> | l <sub>arr</sub> |   |                |                 |                  |
|--------------------------|------------------|------|----------------|-----------------|------------------|---|----------------|-----------------|------------------|
|                          |                  | L    | L <sub>b</sub> | l <sub>av</sub> | l <sub>arr</sub> | L   | L <sub>b</sub> | l <sub>av</sub> | l <sub>arr</sub> |
| N.º 13 — Quinta da Noiva | M <sup>2</sup> d | 48,8 | 38,1           | 46,3            | 43,3             |   |                |                 |                  |
| N.º 12 — Quinta da Noiva | D <sub>2</sub>   | 27,3 | 23,9           | 13,4            | —                | (pour D <sub>2</sub> , l <sub>maximum</sub> ) |                |                 |                  |
|                          | D <sub>3</sub>   | 35,9 | 32,2           | 19,2            | —                |   |                |                 |                  |
|                          | D <sub>4</sub>   | 37,5 | (32,3)         | 20,8            | —                |   |                |                 |                  |
|                          | d                |      |                |                 |                  |   |                |                 |                  |

*Diaceratherium aurelianensis*

|  |                             |                |        |      |      |      |      |      |      |  |
|--|-----------------------------|----------------|--------|------|------|------|------|------|------|--|
| N.º 34 — Palais                        | P <sup>1</sup>              | 22,4           | 17,8   | —    | 17,1 |      |      |      |      |  |
|  | Q. <sup>ta</sup> do Narigão | P <sup>2</sup> | 26,8   | 21,2 | 34,2 | 37,2 |      |      |      |  |
|  | P <sup>3</sup>              | 32,9           | 24,9   | 47,0 | 45,8 |      |      |      |      |  |
|  | P <sup>4</sup>              | 35,5           | 30,0   | —    | —    | 36,7 | 28,9 | —    | 48,3 |  |
|  | M <sup>1</sup>              | —              | —      | —    | 49,0 | 45,5 | —    | 51,9 | 50,5 |  |
|  | M <sup>2</sup>              | 48,5           | 38,3   | 54,3 | 46,8 | 49,3 | 36,8 | 55,8 | 48,1 |  |
|  | M <sup>3</sup>              | 37,1           | (47,5) | 52,4 | —    |      |      |      |      |  |
|  | g                           | d              |        |      |      |      |      |      |      |  |
| N.º 36 — Q. <sup>ta</sup> da Carrapata | P <sup>1</sup>              | 26,1           | 18,3   | —    | 19,5 |      |      |      |      |  |
|  | P <sup>2</sup>              | (25,3)         | 20,0   | 32,4 | —    |      |      |      |      |  |
|  | M <sup>2</sup>              | 53,8           | (40,1) | 54,7 | 47,8 |      |      |      |      |  |
|  |                             | d              |        |      |      |      |      |      |      |  |



|                         |                  | L      | L <sub>b</sub> | l <sub>av</sub> | l <sub>arr</sub> |                         |
|-------------------------|------------------|--------|----------------|-----------------|------------------|-------------------------|
| N.º 42 — Narigão        | P <sup>2</sup> d | 25,7   | 20,1           | 32,8            | 36,2             |                         |
| N.º 32 — Narigão        | P <sup>3</sup> g | 38,3   | 29,0           | 50,9            | 49,0             |                         |
| N.º 26 — Noiva          | P <sup>3</sup> d | 30,8   | (25,2)         | —               | —                |                         |
| N.º 33 — Narigão        | P <sup>3</sup> d | 36,5   | (29,0)         | —               | 49,0             |                         |
| N.º 38 — Narigão        | P <sup>1</sup> g | 42,4   | 37,8           | 53,7            | 51,8             |                         |
| N.º 19 — Santa Luzia    | P <sup>4</sup> g | (34,7) | 34,8           | (54,9)          | —                |                         |
| N.º 15 — Carrapata      | M <sup>1</sup> g | 50,3   | 40,0           | 55,0            | 52,1             |                         |
| N.º 31 — Pote d'Água    | M <sup>1</sup> d | 49,7   | 41,9           | 54,7            | 52,8             |                         |
| N.º 30 — Narigão        | M <sup>2</sup> g | 47,6   | 40,0           | (52,5)          | 50,1             |                         |
| N.º 23 — Carrapata      | M <sup>2</sup> d | 51,5   | (40,3)         | 57,9            | 50,8             |                         |
| N.º 37 — Santa Luzia    | M <sup>3</sup> d | 52,7   | (45,3)         | 59,1            | —                |                         |
| N.º 27 — Noiva          | M <sup>3</sup> d | 49,2   | 48,6           | —               | —                |                         |
| N.º 41 — Pedreiras inf. | D <sup>2</sup> g | (34,5) | —              | 29,0            | 32,3             |                         |
| N.º 39 — Narigão        | D <sup>3</sup> d | —      | —              | 40,3            | —                |                         |
| N.º 24 — Noiva          | P <sub>2</sub> d | 22,6   | 20,2           | —               | 16,4             | (l <sub>maximum</sub> ) |
| N.º 20 — Narigão        | P <sub>3</sub> d | 35,1   | 28,2           | —               | 23,4             |                         |
| N.º 17 — Vale Pequeno   | P <sub>4</sub> g | 36,7   | 34,4           | —               | 29,7             |                         |
| N.º 16 — Noiva          | M <sub>1</sub> d | 42,7   | 37,1           | —               | (28,9)           |                         |
| N.º 29 — Trindade       | M <sub>2</sub> g | 47,7   | 44,7           | —               | 31,7             |                         |
| N.º 21 — Narigão        | M <sub>3</sub> d | (46,6) | 44,1           | —               | 28,3             |                         |

#### IVb (suite)

##### *Aceratherium platyodon*

|                      |                  |        |      |      |           |  |
|----------------------|------------------|--------|------|------|-----------|--|
| N.º 3 — Narigão      | P <sup>3</sup> g | 33,4   | 25,7 | 44,7 | 42,3      |  |
| N.º 5 — Carrapata    | P <sup>4</sup> g | —      | —    | —    | —         |  |
| N.º 1 — Vale Pequeno | P <sub>3</sub> g | 31,4   | 31,6 | —    | 25,3      | (l <sub>maximum</sub> )                    |
|                      | P <sub>4</sub>   | 34,3   | 33,2 | —    | 27,9      |  |
|                      | M <sub>1</sub>   | 35,5   | —    | —    | (28,0)    |  |
|                      | M <sub>2</sub>   | 40,9   | —    | —    | —         |  |
|                      | M <sub>3</sub>   | 42,2   | 38,8 | 25,2 | (25,0)    | (en ce cas, la largeur max. est en avant!) |
| N.º 2 — Narigão      | P <sub>1</sub> d | 12,4   | —    | —    | 10,5      |  |
|                      | (alvéole)        |        |      |      |           |  |
|                      | P <sub>2</sub>   | 25,8   | 23,3 | —    | 17,6      |  |
|                      | P <sub>3</sub>   | 31,0   | 26,5 | —    | 22,4      |  |
|                      | P <sub>4</sub>   | 32,3   | 28,7 | —    | 25,0      |  |
| N.º 4 — Noiva        | P <sub>4</sub> d | 32,6   | 29,3 | —    | (28 ? )   | → estimée, ex. incomplet, non mesurable    |
| N.º 25 — Barbuda     | M <sub>2</sub> d | (36,9) | 34,5 | —    | (30,5 ? ) | → estimée, ex. incomplet, non mesurable    |

## Va

*Prosantorhinus cf. germanicus*

|                    |                  | L    | L <sub>b</sub> | l <sub>av</sub> | l <sub>arr</sub> |
|--------------------|------------------|------|----------------|-----------------|------------------|
| N.° 85 — Pedreiras | P <sup>3</sup> g | 35,0 | 29,3           | 48,5            | 46,3             |
| N.° 84 — Pedreiras | P <sup>4</sup> g | 32,9 | 26,7           | 49,0            | 46,5             |

*Aceratherium lumiarense*

|                                  |                  |          |          |          |      |   |
|----------------------------------|------------------|----------|----------|----------|------|---|
| N.° 86 — Pedreiras<br>max. droit | P <sup>1</sup>   | 23,3     | 20,1     | —        | 18,8 |   |
|                                  | P <sup>2</sup>   | 29,4     | 24,4     | 33,2     | 35,1 |   |
|                                  | P <sup>3</sup>   | 34,7     | 29,3     | 44,4     | 43,1 |   |
|                                  | P <sup>4</sup>   | 37,6     | 33,0     | 48,8     | 45,9 |   |
|                                  | M <sup>1</sup>   | 44,6     | 36,3     | 49,1     | —    |   |
|                                  | M <sup>2</sup>   | 45,4     | 38,2     | 49,5     | 45,7 |   |
|                                  | M <sup>3</sup>   | 38,0     | 42,4 *   | 48,8     | —    | * mesure peu significative  |
| N.° 89 — Pedreiras               | P <sup>2</sup> d | 32,7     | (27,2)   | 36,8     | 38,2 |   |
|                                  | P <sup>3</sup>   | 40,2     | (31,5)   | 48,1     | 45,4 |   |
|                                  | P <sup>4</sup>   | 40,0     | (33,7)   | 51,2     | 46,3 |   |
| N.° 83 — Pombeiro                | P <sup>2</sup> d | 33,7     | 28,5     | 38,8     | 38,3 |   |
| N.° 81 — Pedreiras               | P <sup>2</sup> g | 32,4     | 26,3     | 36,4     | 37,2 |   |
| N.° 80 — Pedreiras               | P <sup>4</sup> d | 41,6     | 37,5     | (54,4) * | 51,4 | * épaisseur réelle un peu plus grande (+ 1 mm env.),<br>c'est l'épaisseur de l'émail manquant<br>marqué 71 sur la pièce |
| N.° 91 — Pedreiras               | P <sup>4</sup> d | 35,7     | 34,7     | 53,5     | 49,2 |   |
| N.° 92 — Pedreiras               | D <sup>4</sup> g | 42,2     | 32,3     | 41,1     | 37,3 |   |
| N.° 87 — Pedreiras               | P <sub>3</sub> g | (31,3) * | (32,0) * | 22,0     | 26,8 | * un peu par défaut   |
|                                  | P <sub>4</sub>   | 35,9     | 35,4     | 25,0     | 30,0 |   |
|                                  | M <sub>1</sub>   | 36,2     | 36,8     | 28,4     | 29,4 |   |
|                                  | M <sub>2</sub>   | 41,3     | 42,3     | 28,6     | 29,4 |   |
|                                  | M <sub>3</sub>   | 42,8     | 40,0     | 26,5     | 24,6 |   |
| N.° 82 — Pedreiras               | P <sub>3</sub> d | 30,9     | 31,4     | 20,8     | 24,7 |   |

*Gaiotherium (Iberotherium) rexmanueli*

|                    |              |  |      |
|--------------------|--------------|--|------|
| N.° 90 — Pedreiras | I sup. (d ?) | Hauteur maximum                                  | 44,2 |
|                    |              | (racine comprise)                                |      |
|                    |              | Longueur max. au niveau<br>de la surface d'usure | 40,3 |
|                    |              | Largeur max. au niveau<br>de la surface d'usure  | 18,3 |

|                     |  | L              | L <sub>b</sub> | l <sub>av</sub> | l <sub>arr</sub> |         |   |
|---------------------|--|----------------|----------------|-----------------|------------------|---------|---|
| N.° 112 — Pedreiras | Holotype                                       | P <sup>1</sup> | 22,5           | 17,5            | —                | 21,4    |   |
|                     | Maxillaire d                                   | P <sup>2</sup> | 33,4           | 26,4            | 31,0             | 35,3    |   |
|                     |  | P <sup>3</sup> | 37,9           | 29,5            | 43,6             | 41,2    |   |
| N.° 109 — Pedreiras | P <sup>2</sup> g<br>(très usée)                |                | 25,7           | 23,9            | 30,2             | 32,7    |   |
| N.° 59 — Barbacena  | P <sup>3</sup> d<br>(un peu inc.)<br>très usée |                | 32,7 *         | (26)            | 40,7 **          | 37,4 ** | * un peu par défaut<br>(peut-être plus 2 mm)<br>( ) estimée<br>** un peu par défaut<br>(≈ > 1 mm) |

|   |   |                | L      | L <sub>b</sub> | l <sub>av</sub> | l <sub>arr</sub> |  |
|---|---|----------------|--------|----------------|-----------------|------------------|--|
| N.º 108 — Pedreiras                     | P <sup>1</sup> g très usée                      |                | 32,5   | 27,4           | 44,8            | 44,6             |  |
| N.º 98 — Pedreiras                      | D <sup>3</sup> d sur fragment de maxillaire     |                | 36,5 * | 30,0           | 38,1            | 37,0             | * un peu par défaut ( ? > 1 à 2 mm)                |
| N.º 100 — Pedreiras                     | D <sup>3</sup> g très usée                      |                | 36,2 * | (29,5)         | 39,0 *          | (36,4)           | * un peu par défaut ( ? > 1 à 2 mm)<br>( ) estimée |
| N.º 104 — Pedreiras                     | Maxillaire g                                    | D <sup>2</sup> | 27,8   | (24,8)         | (30,2)          | 30,8             |  |
|   |   | D <sup>3</sup> | 35,7   | 29,2           | 35,3            | 34,6             |  |
|   |   | D <sup>4</sup> | 42,2   | 36,4           | 40,6            | 39,9             |  |
|   |   | M <sup>1</sup> | 52,1   | 37,2           | 52,2            | 48,3             |  |
|   |   | P <sup>3</sup> | ((38)) | 30,8           | 40,8            | (35,9)           | (germe) (( )) mesure estimée, très incertaine      |
| N.º 102 — Pedreiras                     | M <sup>1</sup> g avec racines                   |                | 55,6   | 48,7           | 58,2            | 52,3             |  |
| N.º 94 — Pedreiras                      | M <sup>1</sup> g très usée                      |                | 48,1   | 43,5           | 56,7            | 49,5             |  |
| N.º 97 — Pedreiras                      | M <sup>1</sup> g usée                           |                | 53,5   | 42,6           | 56,8            | 49,3             |  |
| N.º 105 — Pedreiras                     | M <sup>2</sup> d                                |                | 53,4   | 45,0           | 57,3            | (50,6)           |  |
| N.º 99 — Pedreiras                      | M <sup>2</sup> g                                |                | 50,7   | 44,4           | 53,6            | 43,7             |  |
| N.º 92 — Pedreiras                      | M <sup>3</sup> g                                |                | 40,4   | 53,9           | 52,9            | —                |  |
| N.º 93 — Pedreiras                      | M <sup>3</sup> g vierge                         |                | 35,1   | 49,9           | 52,1            | —                |  |
| N.º 95 — Barbacena                      | M <sup>3</sup> g                                |                | 35,4   | 47,6           | 54,3            | —                |  |
| N.º 96 — Pedreiras                      | M <sup>3</sup> g                                |                | 40,8   | 46,0           | 50,5            | —                |  |
| N.º 91 — Pedreiras                      | M <sup>3</sup> g                                |                | 45,1   | 48,2           | 52,6            | —                |  |
| N.º 163 — Pedreiras                     | Hémimandibule gauche                            | P <sub>2</sub> | ((17)) | —              | —               | 17,7             | (( )) estimée, très incertaine                     |
|   |   | P <sub>3</sub> | 31,3   | 30,7           | 21,0            | 23,7             |  |
|   |   | P <sub>4</sub> | 33,5   | 32,9           | 26,2            | 26,3             |  |
|   |   | M <sub>1</sub> | 38,4   | 38,3           | 25,2            | 26,9             |  |
|   |   | M <sub>2</sub> | 42,0   | 43,2           | 26,5            | 27,7             |  |
|   |   | M <sub>3</sub> | 44,4   | (43,7)         | 27,4            | 26,2             |  |
| N.º 101 — Pedreiras                     | M <sub>1</sub> g avec racines                   |                | 43,2   | 41,1           | 30,1            | 30,5             |  |
| N.º 106 — Pedreiras                     | M <sub>1</sub> g                                |                | 39,8   | 38,3           | 27,2            | 28,7             |  |
| N.º 110 — Q. <sup>ta</sup> da Conceição | M <sub>2</sub> d                                |                | 43,4   | 40,3           | 28,5            | 27,0             |  |
| N.º 107 — Pedreiras                     | M <sub>2</sub> ou M <sub>3</sub> d à peine usée |                | 41,0   | (41,8)         | 28,2            | 28,0             |  |
| N.º 113 — Pedreiras                     | M <sub>2</sub> g                                |                | 47,5   | (42,5)         | 29,1            | 31,0             |  |
| N.º 114 — Q. <sup>ta</sup> do Pombeiro  | M <sub>3</sub> g incomplète                     |                | —      | —              | —               | 29,7             |  |
| N.º 103 — Pedreiras                     | hémimandib. d                                   | D <sub>1</sub> | 16,8   | 13,7           | —               | 10,1**           | ** mesure non homologue de celles des autres dents |
|   |   | D <sub>2</sub> | 25,2   | 22,8           | 12,8            | 14,8             |  |

NIVEAU Vb

*Dicerorhinus (Lartetotherium) sansaniensis*

|   |                                 |                | L    | L <sub>b</sub> | l <sub>av</sub> | l <sub>arr</sub> |
|---|---------------------------------|----------------|------|----------------|-----------------|------------------|
| N.º 145 — Olival da Suzana  | fragment                        | P <sup>2</sup> | 23,9 | 18,7           | 28,0            | 29,7             |
|   | de max. g                       | P <sup>3</sup> | 27,9 | 24,9           | 32,0            | 37,2             |
| N.º 147 — 750 m SE de l'église de Charneca                                    | M <sup>2</sup> d                |                | 38,8 | 35,8           | 44,7            | 37,8             |
| N.º 148 — 250 m ENE de Quinta das Flamengas,<br>soit 1200 m N de Chelas, 1942 | M <sup>2</sup> d                |                | 42,9 | (35,3)         | 45,2            | 41,4             |
| N.º 146 — Idem. Vraisemblablement même sujet                                  | M <sup>3</sup> d                |                | 38,2 | 35,4           | 46,4            | —                |
| N.º 151 — Quinta da Farinheira, Chelas  | P <sub>4</sub> g                |                | 33,4 | 27,6           | 22,1            | 23,6             |
| N.º 158 — Q. <sup>ia</sup> da Farinheira                                      | P <sub>4</sub> g<br>(fort usée) |                | 33,2 | 26,8           | 20,1            | 21,8             |
| N.º 150 — Areeiro do José da Graça,<br>Charneca do Lumiar                     | M <sub>2</sub> d                |                | 36,1 | 30,9           | 25,0            | 25,0             |
| N.º 149 — Q. <sup>ia</sup> das Flamengas                                      | M <sub>3</sub> d                |                | 39,3 | 35,0           | 27,7            | 24,8             |
| N.º 152 — Q. <sup>ia</sup> das Flamengas                                      | M <sub>3</sub> d<br>(peu usée)  |                | 41,0 | 36,7           | 25,2            | 25,1             |
| N.º 154 — Q. <sup>ia</sup> Grande, Charneca do Lumiar                         | M <sub>3</sub> d                |                | 43,8 | 43,0           | (23,3)          | 23,4             |
| N.º 155 — Olival da Suzana, Charneca do Lumiar                                | M <sub>3</sub> d                |                | 42,7 | (38,0)         | 25,4            | 25,4             |
| N.º 156 — Q. <sup>ia</sup> Grande, Charneca do Lumiar                         | M <sub>3</sub> d                |                | 42,8 | (35,4)         | 25,6            | 26,2             |
| N.º 157 — Olival da Suzana, Charneca do Lumiar                                | M <sub>3</sub> d                |                | 41,6 | 38,4           | 25,4            | 26,6             |
| N.º 159 — Q. <sup>ia</sup> da Farinheira, Chelas                              | M <sub>3</sub> d                |                | 38,6 | 36,6           | 23,9            | 24,2             |
| N.º 160 — Olival da Suzana, Charneca do Lumiar                                | D <sub>4</sub> g                |                | 30,7 | 27,6           | 17,8            | 18,8             |
| N.º 153 — Olival da Suzana, Charneca do Lumiar                                | D <sub>4</sub> d<br>(très usée) |                | 32,6 | 24,5           | 18,8            | 20,1             |

S/n.º — Olival da Suzana, Cham. Lumiar I sup. g (ou d?): longueur max. 54,8; longueur max. de la coiffe d'émail, 32,3; largeur id., 10,5

*Prosantorhinus cf. germanicus*

|  |                  |  |        |      |      |      |
|--|------------------|--|--------|------|------|------|
| N.º 143 — Olival da Suzana, Charneca do Lumiar     | P <sup>4</sup> g |  | (34,3) | 27,2 | 46,8 | 44,7 |
| N.º 144 — Courelas do Covão, Charneca<br>do Lumiar | P <sup>4</sup> d |  | 38,6   | 30,3 | 47,0 | 44,4 |

*Aceratherium lumiarense*

|  |                                 |  |                          |                        |                        |                     |
|--|---------------------------------|--|--------------------------|------------------------|------------------------|---------------------|
| N.º 135 — Quinta da Farinheira, Chelas   | P <sup>3</sup> d<br>(fort usée) |  | 35,3                     | (29,5)                 | 44,1                   | 43,7                |
| N.º 139 — Quinta Grande, Charneca do Lumiar  | P <sup>3</sup> d                |  | 35,8                     | 32,5                   | 44,1                   | 42,3                |
| N.º 136 — Courelas do Covão, Charneca<br>do Lumiar   | P <sup>4</sup> g                |  | (36,6)                   | (35,5)                 | (47,2)                 | 44,5                |
| N.º 138 — Quinta Grande, Charneca do Lumiar  | fragment<br>de max. d           | P <sup>4</sup><br>M <sup>1</sup>                   | (34,0)<br>41,3           | (31,5)<br>37,3         | 49,2<br>49,2           | 44,2<br>44,7        |
|  |                                 |  | (très usées)             |                        |                        |                     |
| N.º 134 — Quinta Grande, Charneca do Lumiar  | D <sup>4</sup> g                |  | 42,6                     | 34,3                   | 40,5                   | 41,3                |
| N.º 140 — Quinta Grande, Charneca do Lumiar<br>(rapporté avec quelque doute<br>à <i>Acerath.</i> ) | fragment<br>de max. d           | M <sup>1</sup><br>M <sup>2</sup><br>M <sup>3</sup> | (40,0)<br>(43,3)<br>38,2 | 35,3<br>(40,0)<br>37,7 | (50,1)<br>52,1<br>47,2 | (47,0)<br>45,9<br>— |
|  |                                 |  | (très usées)             |                        |                        |                     |
| N.º 137 — Quinta da Farinheira, Chelas   | P <sup>3</sup> d<br>(vierge)    |  | 31,0                     | 29,6                   | 19,3                   | 21,3                |

|   |  |                | L        | L <sub>b</sub> | l <sub>av</sub> | l <sub>arr</sub> |              |
|---|--|----------------|----------|----------------|-----------------|------------------|--------------|
| N.º 131 — Quinta da Raposa, Charneca do Lumiar                          | hemimand. g<br>avec symphyse                                       | P <sub>2</sub> | 23,5     | 20,6           | 14,7            | 16,4             |              |
|   |  | P <sub>3</sub> | 29,4     | 28,0           | 19,4            | 23,4             |              |
|   |  | P <sub>4</sub> | 33,1     | 30,6           | 23,6            | 28,2             |              |
|   |  | M <sub>1</sub> | 34,5     | 33,3           | 28,0            | 29,3             |              |
|   |  | M <sub>2</sub> | 38,4     | 36,0           | 27,4            | 27,3             |              |
|   |  | M <sub>3</sub> | 41,2     | 38,1           | 26,3            | 24,0             |              |
| N.º 129 — Courelas do Covão, Charneca do Lumiar                         | hemimand. g<br>(M <sub>3</sub> mutilée)                            | P <sub>3</sub> | 33,2     | 33,4           | 21,2            | (25,4) *         | * par défaut |
|   |  | P <sub>4</sub> | 35,4     | 34,8           | 29,3            | (28,9) *         |              |
|   |  | M <sub>1</sub> | 40,6     | 40,8           | 29,5            | 29,2             |              |
|   |  | M <sub>2</sub> | 41,4     | 39,9           | 28,7            | 27,6             |              |
|   |  | M <sub>3</sub> | —        | —              | —               | 28,6             |              |
| N.º 130 — Courelas do Covão, Charneca do Lumiar                         | hemimand. g<br>(P <sub>3</sub> et M <sub>2</sub><br>très mutilées) | P <sub>3</sub> | ((30,9)) | —              | —               | (19,3)           |              |
|   |  | P <sub>4</sub> | 34,5     | (30,8)         | —               | 27,3             |              |
|   |  | M <sub>1</sub> | (34,3)   | (34,8)         | —               | —                |              |
|   |  | M <sub>2</sub> | —        | —              | —               | —                |              |
|   |  | M <sub>3</sub> | (40,4)   | 36,3           | (25,1)          | (25,8)           |              |
| N.º 132 — Quinta Grande, Charneca do Lumiar                             | M <sub>1</sub> d   |                | 36,9     | 35,3           | 27,1            | 26,3             |              |
| N.º 133 — Olival da Suzana, Charneca do Lumiar (détermination douteuse) | P <sup>3</sup> (?) d<br>très usée                                  |                | 24,2     | —              | (29,8)          | —                |              |
| N.º 285 — Quinta das Flamengas, Chelas (détermination incertaine)       | D <sub>2</sub> g   |                | 26,9     | 24,7           | —               | 15,1             |              |

*Gaiotherium (Iberotherium) rexmanueli* ssp. *zbyzewskii*

|  |  |                |      |      |      |      |
|--|--|----------------|------|------|------|------|
| N.º 142 — Casal das Chitas, Charneca do Lumiar   | hemimand. g<br>(M <sub>3</sub> mutilée)          | P <sub>4</sub> | 35,7 | 37,5 | 25,8 | 30,5 |
|  |  | M <sub>1</sub> | 40,6 | 38,2 | 26,8 | 29,1 |
|  |  | M <sub>2</sub> | 45,7 | 44,2 | 30,4 | 29,9 |
|  |  | M <sub>3</sub> | —    | 46,2 | 29,3 | 27,4 |
| N.º 141 — Quinta da Silvéria, Charneca do Lumiar | hemimand. d<br>(avec alvéole de P <sub>2</sub> ) | P <sub>3</sub> | 34,1 | 32,2 | 23,4 | 25,5 |
|  |  | P <sub>4</sub> | 36,6 | 37,4 | 26,4 | 28,9 |
| N.º 286 — Quinta Grande, Charneca do Lumiar      | P <sub>4</sub> d                                 |                | 35,5 | 34,2 | 23,3 | 27,7 |

*Chilotherium ibericus*

|  |                  |  |      |   |        |   |
|--|------------------|--|------|---|--------|---|
| N.º 164 — Quinta da Silvéria, Charneca do Lumiar | M <sup>3</sup> g |  | 39,6 | — | (53,0) | — |
|--|------------------|--|------|---|--------|---|

*Hispanotherium matritensis*

|  |                                |                |      |      |        |      |
|--|--------------------------------|----------------|------|------|--------|------|
| N.º 173 — Casal das Chitas, Charneca do Lumiar         | fragment<br>maxillaire g       | P <sup>2</sup> | 24,2 | 15,3 | 25,4   | 29,3 |
|  |                                | P <sup>3</sup> | 30,3 | 19,2 | 35,0   | 35,7 |
|  |                                | P <sup>4</sup> | —    | —    | —      | —    |
| N.º 177 — Olival da Suzana, Charneca do Lumiar         | P <sup>2</sup> g               |                | 35,7 | 18,9 | 26,6   | 30,8 |
| N.º 175 — Olival da Suzana, Charneca do Lumiar         | P <sup>2</sup> g               |                | 25,1 | 19,6 | 24,6   | 27,4 |
| N.º 176 — Quinta da Silvéria, Charneca do Lumiar       | P <sup>2</sup> g               |                | 26,2 | 17,4 | 24,7   | 28,8 |
| N.º 174 — Quinta da Farinheira, Chelas                 | P <sup>2</sup> g               |                | —    | —    | —      | —    |
|  | incomplète                     |                |      |      |        |      |
| N.º 179 — Quinta da Farinheira, Chelas                 | P <sup>3</sup> d               |                | 28,9 | 21,9 | 37,8   | 38,4 |
| N.º 178 — Areiro do José da Graça?, Charneca do Lumiar | P <sup>3</sup> g<br>peu usée   |                | 30,1 | 22,0 | 34,3   | 34,0 |
|  |                                |                |      |      |        |      |
| N.º 181 — Quinta da Farinheira, Chelas                 | P <sup>4</sup> g<br>très usée  |                | 30,3 | 23,9 | 39,5   | 38,7 |
|  |                                |                |      |      |        |      |
| N.º 180 — 500 m SE Igreja da Charneca do Lumiar        | P <sup>4</sup> g<br>incomplète |                | —    | —    | (39,3) | —    |
|  |                                |                |      |      |        |      |
| N.º 183 — Areiro do José da Graça, Charneca do Lumiar  | P <sup>4</sup> d<br>incomplète |                | —    | —    | —      | —    |
|  |                                |                |      |      |        |      |
| N.º 182 — Areiro do José da Graça?, Charneca do Lumiar | P <sup>4</sup> d<br>incomplète |                | —    | —    | —      | —    |
|  |                                |                |      |      |        |      |

|   |                                | L              | L <sub>b</sub> | l <sub>av</sub> | l <sub>arr</sub> |        |
|---|--------------------------------|----------------|----------------|-----------------|------------------|--------|
| N.º 186 — Quinta da Farinheira, Chelas                                | M <sup>1</sup> g               | 38,9           | 32,4           | 47,3            | 45,4             |        |
| N.º 184 — Quinta da Silvéria, Charneca do Lumiar                      | M <sup>1</sup> g               | —              | (28,9)         | (46,9)          | 44,2             |        |
| N.º 188 — Quinta da Conceição, SE de Portela de Sacavém               | M <sup>1</sup> d<br>très usée  | 37,4           | 31,8           | 45,0            | 41,6             |        |
| N.º 185 — Olival da Suzana, Charneca do Lumiar                        | M <sup>1</sup> d<br>très usée  | 33,9           | 27,4           | 46,7            | 42,7             |        |
| N.º 189 — Quinta da Farinheira, Chelas                                | M <sup>1</sup> d               | 47,2           | 35,4           | 51,3            | 44,3             |        |
| N.º 187 — Quinta da Farinheira, Chelas                                | M <sup>2</sup> g               | (45,3)         | 34,0           | 49,5            | 43,1             |        |
| N.º 190 — Quinta da Raposa, Charneca do Lumiar                        | M <sup>2</sup> g               | 48,9           | 36,5           | 48,3            | 45,6             |        |
| N.º 194 — Quinta da Silvéria, Charneca do Lumiar                      | M <sup>2</sup> g               | 44,4           | 30,9           | 50,1            | 47,6             |        |
| N.º 192 — Quinta da Silvéria, Charneca do Lumiar<br>18 Juin 1965      | M <sup>2</sup> d               | 51,3           | 39,9           | 55,6            | 52,6             |        |
| N.º 193 — Olival da Suzana, Charneca do Lumiar                        | M <sup>2</sup> d<br>peu usée   | 38,7           | (37,9)         | 48,6            | 42,0             |        |
| N.º 191 — Courelas do Covão, Charneca do Lumiar, 1938                 | M <sup>2</sup> d               | 49,8           | 39,7           | 53,8            | 46,7             |        |
| N.º 197 — Quinta da Silvéria, Charneca do Lumiar                      | M <sup>3</sup> g               | 42,8           | 38,4           | 44,3            | —                |        |
| N.º 198 — Quinta da Farinheira, Chelas                                | M <sup>3</sup> g               | —              | 35,0           | 39,4            | —                |        |
| N.º 195 — Quinta Grande, Charneca do Lumiar, 194?                     | M <sup>3</sup> d               | 50,5           | 45,7           | 52,3            | —                |        |
| N.º 196 — Quinta da Musgueira   | M <sup>3</sup> d               | —              | 35,8           | 44,4            | —                |        |
| N.º 165 — Quinta da Farinheira, Chelas (même individu que le n.º 166) | maxillaire d                   | M <sup>1</sup> | 35,0           | (33,4)          | 48,5             | 45,4   |
|   | avec arc zygomatique           | M <sup>2</sup> | 50,4           | 42,9            | 53,6             | 47,0   |
|   |                                | M <sup>3</sup> | 37,7           | 46,0            | 45,5             | —      |
| N.º 166 — Quinta da Farinheira, Chelas (même individu que le n.º 165) | fragment de max. g             | P <sup>4</sup> | 29,7           | (25,7)          | 43,1             | 40,1   |
|   |                                | M <sup>1</sup> | —              | —               | —                | (47,5) |
|   |                                | M <sup>2</sup> | 51,8           | 45,4            | 52,8             | 47,3   |
|   |                                | M <sup>3</sup> | 38,2           | (42,1)          | 44,0             | —      |
| N.º 218 — Quinta Grande, Charneca do Lumiar                           | D <sup>4</sup> d               | 38,6           | 27,9           | 38,5            | 39,0             |        |
| N.º 219 — Quinta da Farinheira, Chelas                                | D <sup>4</sup> d<br>incomplète | —              | —              | —               | —                |        |
| N.º 170 — Casal das Chitas, Charneca do Lumiar                        | hémimand. d<br>avec symphyse   | P <sub>2</sub> | 19,8           | 15,7            | 13,0             | 16,1   |
|   |                                | P <sub>3</sub> | 23,7           | (19,7)          | 16,2             | 19,3   |
|   |                                | P <sub>4</sub> | 26,7           | (23,7)          | 19,8             | 21,4   |
|   |                                | M <sub>1</sub> | 30,4           | (30,6)          | 24,4             | 24,9   |
|   |                                | M <sub>2</sub> | 40,6           | (34,9)          | 24,8             | 25,3   |
|   |                                | M <sub>3</sub> | 36,4           | (37,6)          | 25,0             | 22,4   |

|   |                | L    | L <sub>b</sub> | l <sub>av</sub> | l <sub>arr</sub> | L    | L <sub>b</sub> | l <sub>av</sub> | l <sub>arr</sub> |
|---|----------------|------|----------------|-----------------|------------------|------|----------------|-----------------|------------------|
| N.º 171 — Quinta da Farinheira, Chelas, hemimandibule g | P <sub>2</sub> | 21,4 | 16,6           | 13,9            | 15,6             | 21,1 | 16,0           | 13,8            | 15,4             |
|   | P <sub>3</sub> | 23,0 | 19,1           | 17,1            | 19,3             | 22,9 | 19,2           | 17,2            | 20,0             |
|   | P <sub>4</sub> | 27,0 | —              | (20,5)          | —                | 27,9 | 23,3           | 20,5            | 22,4             |
|   | M <sub>1</sub> | —    | —              | —               | —                | —    | —              | —               | —                |
| N.º 172 — Même individu, hemimandibule d                | M <sub>2</sub> | —    | —              | —               | 24,6             | —    | —              | —               | 25,7             |
|   | M <sub>3</sub> | 43,1 | 36,2           | 26,0            | 22,3             | 41,8 | 34,3           | 25,0            | 22,8             |
|   | g              |      |                |                 |                  | d    |                |                 |                  |

|  |                  |                | L      | L <sub>b</sub> | l <sub>av</sub> | l <sub>arr</sub> |
|--|------------------|----------------|--------|----------------|-----------------|------------------|
| N.º 169 — Casal das Chitas, 1000 m SSE da Charneca do Lumiar | hemimand. d      | P <sub>3</sub> | 22,3   | 19,5           | 18,6            | 19,1             |
|  |                  | P <sub>4</sub> | 28,8   | 22,0           | 20,6            | 22,0             |
|  |                  | M <sub>1</sub> | 28,6   | 25,7           | (22,0)          | (22,8)           |
|  |                  | M <sub>2</sub> | (42,0) | (34,1)         | 25,1            | —                |
| N.º 168 — Quinta da Farinheira, Chelas                       | hemimand. g      | P <sub>4</sub> | 28,5   | 23,7           | 21,8            | 22,0             |
|  |                  | M <sub>1</sub> | (29,5) | 26,7           | —               | 24,0             |
|  |                  | M <sub>2</sub> | —      | —              | 26,7            | —                |
|  |                  | M <sub>3</sub> | (40,9) | 35,8           | 26,9            | 22,9             |
| N.º 167 — Quinta da Farinheira, Chelas                       | hemimand. g      | M <sub>3</sub> | 45,9   | 39,8           | 26,4            | 24,6             |
| N.º 200 — Quinta da Raposa, Charneca do Lumiar               | hemimand. d      | P <sub>4</sub> | 29,6   | 20,9           | 20,2            | (20,0)           |
| N.º 217 — Olival da Suzana, Charneca do Lumiar               | hemimand. d      | M <sub>3</sub> | 43,3   | 32,4           | 26,7            | 23,4             |
| N.º 199 — Quinta da Raposa, Charneca do Lumiar               | P <sub>3</sub> g |                | 25,7   | 19,3           | 16,9            | 18,8             |
| N.º 203 — Quinta Grande, Charneca do Lumiar                  | P <sub>4</sub> g |                | 31,9   | (25,0)         | 23,8            | 24,1             |
| N.º 204 — Olival da Suzana, Charneca do Lumiar               | P <sub>4</sub> d |                | 29,6   | 23,8           | 22,9            | 23,1             |
| N.º 205 — Quinta da Farinheira, Chelas                       | P <sub>4</sub> d |                | (26,2) | 23,5           | 22,3            | 21,6             |
| N.º 206 — Quinta Grande, Charneca do Lumiar                  | P <sub>4</sub> g |                | 27,6   | 25,4           | 19,8            | 20,1             |
| N.º 201 — Quinta da Farinheira, Chelas                       | P <sub>4</sub> g |                | 26,9   | 20,7           | 21,2            | 21,4             |
| N.º 202 — Quinta da Farinheira, Chelas                       | P <sub>4</sub> d |                | 26,7   | 21,2           | 21,0            | 20,3             |
| N.º 207 — Quinta da Farinheira, Chelas                       | M <sub>1</sub> g |                | 26,6   | 19,5           | 20,6            | 19,7             |
| N.º 208 — Quinta da Musgueira, W de l'Aéroport               | M <sub>1</sub> d |                | 36,2   | (25,8)         | 21,8            | 22,7             |
| N.º 209 — 300 m SE de l'église de Charneca do Lumiar         | M <sub>2</sub> d |                | 39,3   | (33,0)         | 25,8            | 29,7             |
| N.º 210 — Courelas do Covão, Charneca do Lumiar              | M <sub>2</sub> d |                | 39,6   | 35,6           | 27,1            | —                |
| N.º 211 — 200 m SE de Torre da Musgueira                     | M <sub>3</sub> d |                | 36,8   | 31,5           | 28,4            | 27,2             |
| N.º 212 — Olival da Suzana, Charneca do Lumiar               | M <sub>3</sub> g |                | (40,7) | (31,3)         | 26,7            | 24,6             |
| N.º 213 — Olival da Suzana, Charneca do Lumiar               | M <sub>3</sub> d |                | (39,7) | 34,2           | 24,9            | 22,3             |
| N.º 214 — Quinta da Farinheira, Chelas                       | M <sub>3</sub> d |                | 43,9   | (35,4)         | 24,9            | 23,3             |
| N.º 215 — Quinta da Raposa, Charneca do Lumiar               | M <sub>3</sub> g |                | 44,3   | 33,4           | 27,2            | 26,4             |
| N.º 216 — Quinta da Farinheira, Chelas                       | M <sub>3</sub> g |                | 39,8   | 33,8           | 26,5            | 23,2             |
| N.º 220 — Quinta da Farinheira, Chelas                       | D <sub>4</sub> d |                | 30,0   | 27,3           | 17,1            | 18,1             |

*Hispanotherim matritensis*; individu de Quintanelas

|  |                | L    | L <sub>b</sub> | l <sub>av</sub> | l <sub>arr</sub> | L    | L <sub>b</sub> | l <sub>av</sub> | l <sub>arr</sub> |
|--|----------------|------|----------------|-----------------|------------------|------|----------------|-----------------|------------------|
| N.º 263 — Série P <sup>3</sup> -M <sup>3</sup> d | P <sup>3</sup> | 26,3 | (23,3)         | 41,0            | 41,1             | 26,4 | (22,3)         | 40,2            | 40,0             |
| N.º 266 — Série P <sup>3</sup> -M <sup>3</sup> g | P <sup>4</sup> | 29,9 | —              | 47,9            | 43,7             | 29,5 | —              | 48,3            | 43,0             |
|  | M <sup>1</sup> | 38,3 | 31,2           | 51,2            | 48,0             | 38,5 | 30,9           | 51,0            | 47,7             |
|  | M <sup>2</sup> | 47,3 | 37,7           | 59,2            | 47,0             | 47,5 | 38,9           | 60,0            | 46,7             |
|  | M <sup>3</sup> | 42,9 | —              | 46,3            | —                | 43,2 | —              | 47,7            | —                |
|  | g              |      |                |                 |                  | d    |                |                 |                  |
| N.º 264 — P <sup>2</sup> g                       |                | 24,2 | (18,7)         | 29,8            | 32,4             |      |                |                 |                  |
| N.º 265 — P <sup>1</sup> d                       |                | 18,4 | 12,8           | 21,0            | (26)             |      |                |                 |                  |
| N.º 287 — P <sup>2</sup> d incomplète            |                | 23,1 | (19,7)         | —               | —                |      |                |                 |                  |
| N.º 288 — P <sup>1</sup> g incomplète            |                | 18,4 | 13,0           | —               | —                |      |                |                 |                  |
| N.º 267 — Hemimandibule g                        | P <sub>2</sub> | 23,1 | 17,7           | —               | —                | —    | —              | —               | —                |
|  | P <sub>3</sub> | 22,8 | (22,0)         | 18,4            | 19,1             | —    | —              | —               | —                |
| N.º 268 — Hemimandibule d                        | P <sub>4</sub> | 29,0 | (25,7)         | 22,0            | 21,3             | 27,0 | (22,8)         | 21,5            | 21,6             |
|  | M <sub>1</sub> | 34,3 | 30,~           | 21,8            | 25,7             | 34,3 | (31,4)         | 22,2            | 24,3             |
|  | M <sub>2</sub> | 41,3 | (38,3)         | 25,0            | 25,2             | 40,7 | —              | —               | —                |
|  | M <sub>3</sub> | 45,5 | —              | 26,3            | 24,0             | 44,6 | —              | 26,8            | 23,7             |
|  | g              |      |                |                 |                  | d    |                |                 |                  |